



ЦЕНТР
ГРОМАДСЬКОГО
ЗДОРОВ'Я



ГРИП ТА ГРВІ В УКРАЇНІ

ІНФОРМАЦІЙНИЙ БЮЛЕТЕНЬ

15 тиждень
(06-12.04.2026)

Дата випуску:
14.04.2026

www.phc.org.ua
fb.com/phc.org.ua

Резюме за 15 тижень по Україні

- Інтенсивний показник захворюваності на ГРВІ, включно із COVID-19, становить 318,2 на 100 000 населення, що відповідає фоновому рівню інтенсивності захворюваності на ГРВІ, розрахованого для України, та на 5,4% менше аналогічного показника минулого тижня.
- В системі дозорного епіднагляду зареєстровано 165 пацієнтів, клінічний стан яких підлягає визначенню випадку грипоподібного захворювання (ГПЗ), інтенсивний показник – 265,9 на 100 000 населення, що на 14,7% менше показника минулого тижня.
- Серед пацієнтів, клінічний стан яких підлягає визначенню випадку тяжкої гострої респіраторної інфекції (ТГРІ), зареєстровано 115 пацієнтів; пропорційний внесок ТГРІ до показника госпіталізації з усіх причин становить 2,6%.
- На звітному тижні профілактичні щеплення проти грипу отримало 4 особи з груп медичного та епідемічного ризику (табл. 1).
- У місті Києві та 9 областях (40%) встановлено циркуляцію вірусів грипу, що свідчить про їх регіональне географічне поширення на території України.
- Протягом звітного періоду летальних випадків серед пацієнтів із ГРВІ не зареєстровано.

Резюме з початку сезону по Україні

- Протягом епідемічного сезону, з 29 вересня 2025 року по 12 квітня 2026 року, на ГРВІ перехворіло 3 684 373 особи (10,4% від населення країни), що на 9,2% менше аналогічного періоду сезону 2024-2025 років. Серед загальної кількості пацієнтів із ГРВІ за результатами тестування встановлено 21 783 випадки захворювання на COVID-19 – 0,6% від загальної кількості зареєстрованих випадків ГРВІ (табл. 1).
- З початку поточного епідемічного сезону кількість померлих осіб від грипу та ГРВІ становить 199 випадків.
- Станом на 12 квітня проти грипу вакциновано 78 863 особи, з них 44 604 особи з групи медичного та епідемічного ризику, що становить 0,54% від загальної цільової групи.

Таблиця 1. Основні показники за 15 тиждень 2026 року та з початку епідемічного сезону

№ п/п	Назва показника	Всього з початку сезону	За поточний тиждень	За минулий тиждень	Ріст/зниження
Інформація про захворюваність на ГРВІ					
1	Кількість випадків, інтенсивний показник	3 684 373 10 374,5	109 347 318,2	115 581 336,3	-5,4 %
	із них дітей, інтенсивний показник	2 056 058 31 395,0	62 838 987,3	65 365 1026,9	-3,9 %
2	Госпіталізовано, із них дітей	107 691 60 196	2 675 1 516	3 104 1 753	-429 вип. -237 вип.
3	Кількість летальних випадків унаслідок ГРВІ, в тому числі грипу, із них дітей	84/72 12/5	0 0	1/1 0/0	-1 вип. 0 вип.
4	Кількість осіб, які вакциновані проти грипу, із них осіб груп ризику	78 863 44 604	4 4	6 6	-2 осіб -2 осіб
Інформація щодо проведених досліджень на визначення вірусів грипу, SARS-CoV-2 та інших вірусів респіраторної групи інфекцій					
1	Кількість проведених досліджень в рутинній системі епіднагляду	57 877	1 406	1 681	-275 досл.
1.1	із них із позитивним результатом, %	8 783 15,2%	145 10,3%	268 15,9%	-123 досл.
2	Кількість проведених досліджень в дозорній системі епіднагляду	3 821	156	156	0 досл.
2.1	із них із позитивним результатом	2 058 53,9%	71 45,5%	89 57,1	-18 досл.
Інформація про захворюваність на COVID-19					
1	Кількість підтверджених випадків COVID-19, із них дітей	21 783 3 601	53 15	51 9	+3,9 % +71,4 %
2	Госпіталізовано, із них дітей	6 966 1 450	25 11	14 3	+11 вип. +8 вип.
3	Кількість летальних випадків із діагнозом COVID-19 (в тому числі в системі дозорного епіднагляду), із них дітей	115, в т.ч. 8 0	0 0	0 0	0 вип.

Захворюваність на грип та ГРВІ в сусідніх країнах (14 тиждень 2026 року)

За даними спільного бюлетеня Всесвітньої організації охорони здоров'я та Європейського центру профілактики і контролю захворювань (<https://erviss.org>), у країнах, що межують з Україною, епідемічна ситуація з грипу та ГРВІ характеризується різною інтенсивністю перебігу епідемічного процесу. Зокрема, середній рівень інтенсивності епідемічного процесу зареєстровано у Польщі. Водночас у Румунії відзначається низький рівень інтенсивності епідемічного процесу, а в Молдові та Угорщині - фоновий рівень.

За показниками географічного поширення вірусів грипу регіональне розповсюдження відзначається в Молдові та Польщі, тоді як у Румунії та Угорщині реєструються спорадичні випадки виявлення вірусів грипу.

На звітному тижні інформацію про реєстрацію випадків захворюваності на грип не надали Білорусь та Словаччина (рис. 1).

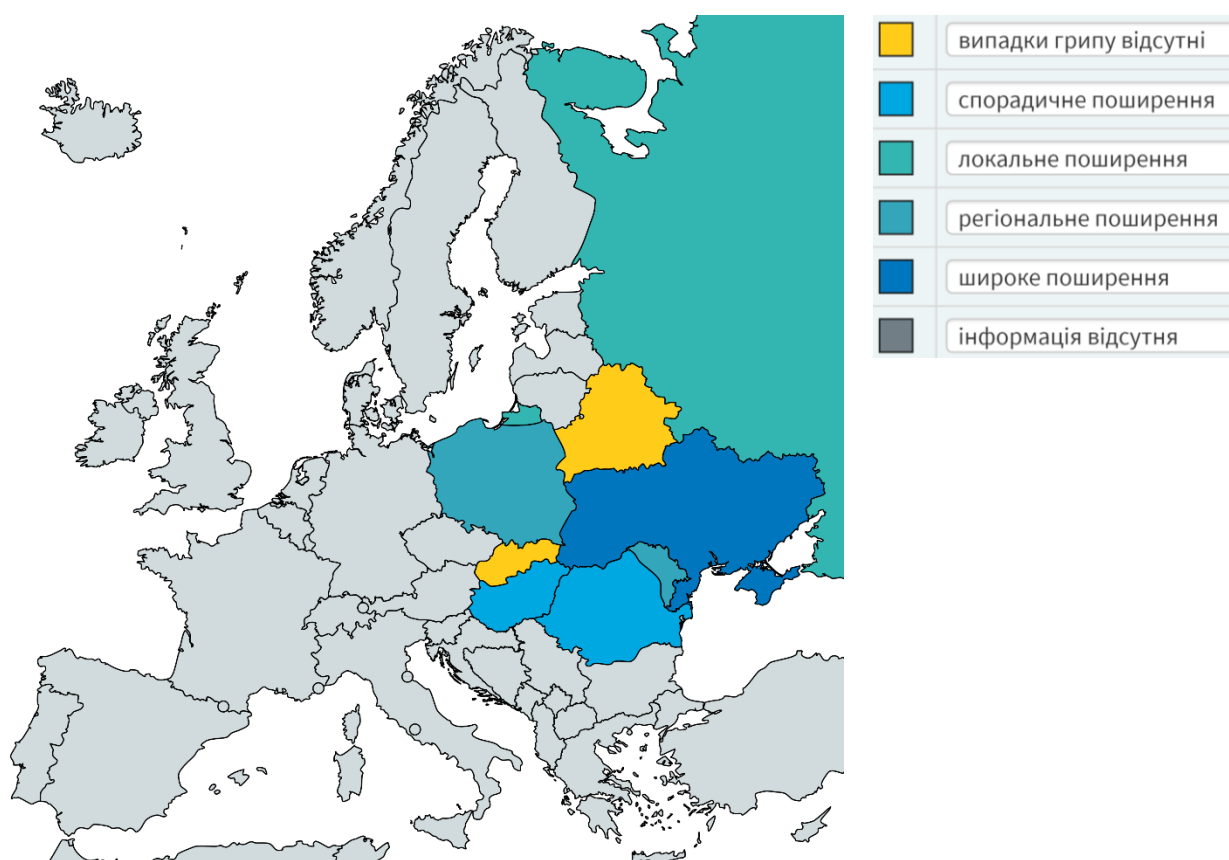


Рис. 1. Згідно даних щодо географічного поширення грипу в країнах європейського регіону (<https://erviss.org>) за 14 тиждень 2026 року

Моніторинг рівня підвищеної смертності

За даними щотижневих звітів Європейської системи моніторингу надлишкової смертності EuroMOMO, до якої станом на 14-й тиждень 2026 року долучилися 26 країн Європейського регіону, об'єднані оцінки смертності від усіх причин свідчать про очікувані рівні смертності в усіх вікових групах серед країн-учасниць.

Слід зазначити, що результати аналізу можуть змінюватися залежно від переліку країн, включених до щотижневого звіту, а також із урахуванням затримок у реєстрації випадків смерті, що є типовим для систем оперативного моніторингу смертності.

Аналіз даних рутинного епідеміологічного нагляду

1. Гострі респіраторні вірусні інфекції (ГРВІ)

Дані рутинного епіднагляду за 15 тиждень 2026 року надані закладами охорони здоров'я усіх областей України, крім Луганської.

Значення інтенсивного показника захворюваності розраховане на основі кількості всіх зареєстрованих випадків ГРВІ (грип, аденовірус, риновірус, парагрип, COVID-19 та інші).

За звітний тиждень на ГРВІ захворіло 109 347 осіб, із них 62 838 – діти віком до 17 років. Серед загальної кількості пацієнтів із ГРВІ питома вага дітей становить 57,5%.

Загальна кількість зареєстрованих випадків ГРВІ та COVID-19 та померлих від ускладнень у розрізі регіонів наведено в додатку 1.

Інтенсивний показник захворюваності на ГРВІ, включно із COVID-19, становить 318,2 на 100 000 населення, що відповідає фоновому рівню інтенсивності захворюваності на ГРВІ, розрахованого для України, та на 5,4% менше аналогічного показника минулого тижня (рис. 2).

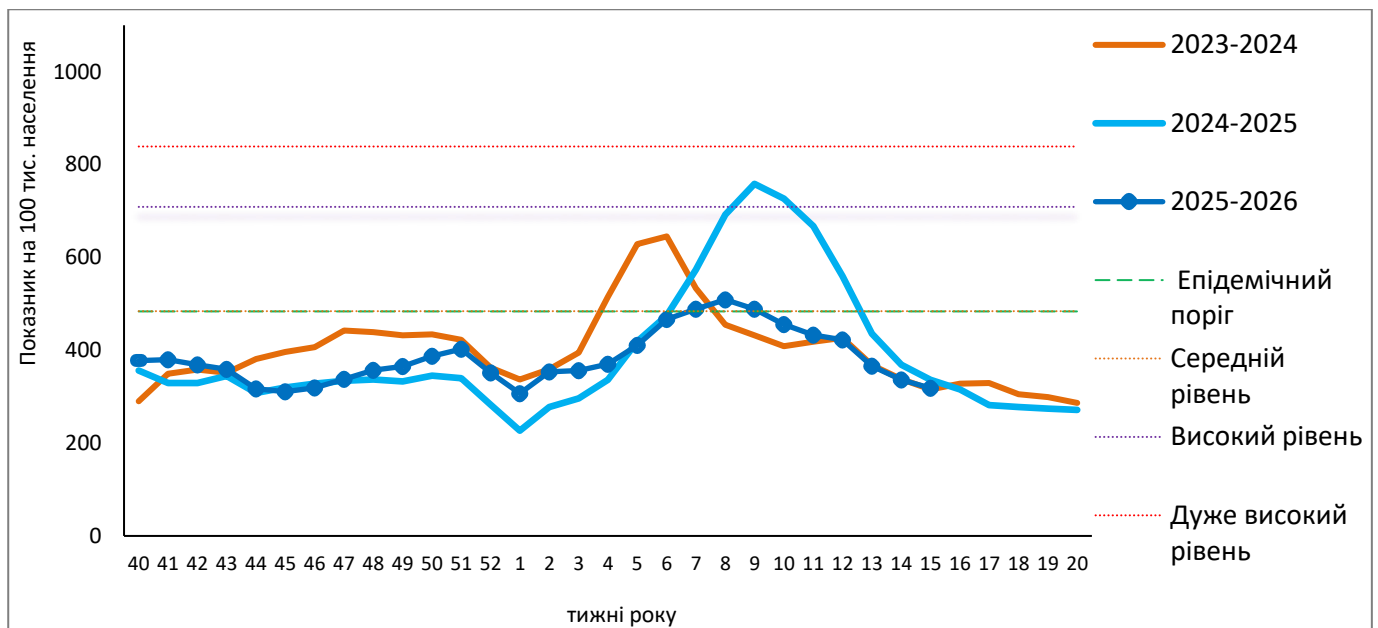


Рис. 2. Інтенсивний показник захворюваності на грип і ГРВІ та рівень перевищення епідемічного порогу, 15 тиждень 2026 року

Епідемічна ситуація на 15-му тижні є стабілізованою, показники захворюваності повернулися до типових для цього періоду сезонних рівнів, що свідчить про завершення фази підвищеної активності ГРВІ. В окремих громадах можливі локальні осередки підвищеної захворюваності, що потребує подальшого епідеміологічного моніторингу та оперативного реагування.

На перебіг епідемічного процесу продовжують впливати соціально-інфраструктурні чинники, зокрема пошкодження об'єктів критичної інфраструктури та перебої в енергопостачанні, що можуть ускладнювати забезпечення належних санітарно-гігієнічних умов. Важливе значення також мають особливості організації освітнього процесу, функціонування закладів охорони здоров'я та своєчасність звернення населення за медичною допомогою.

Динаміка реєстрації випадків ГРВІ та госпіталізацій у розрізі регіонів наведена в додатку 2.

На рисунку 3 представлений розподіл регіонів України за рівнями епідемічної активності захворюваності на ГРВІ. У всіх регіонах України ситуація з епідемічної активності стабільна, спостерігається передепідемічний рівень.

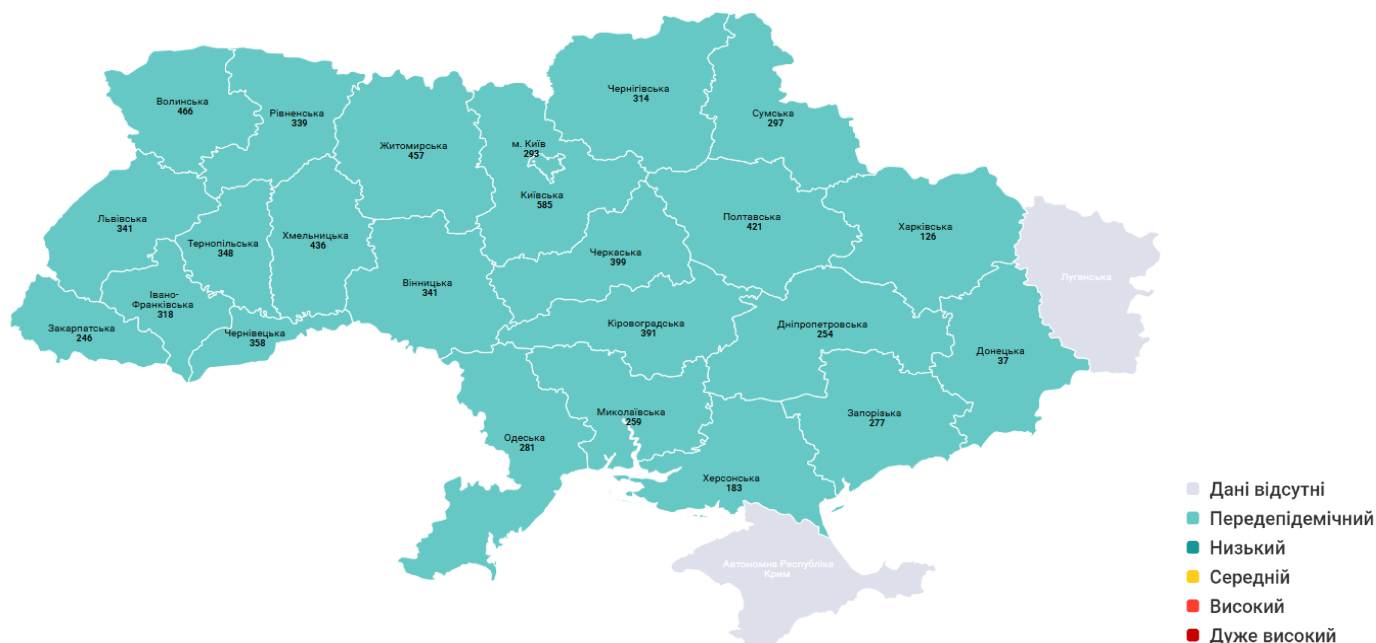


Рис. 3. Розподіл регіонів України за рівнями епідемічної активності захворюваності на ГРВІ, 15 тиждень 2026 року

З 06 по 12 квітня 2026 року було госпіталізовано 2 675 осіб (2,4% від загальної кількості захворілих на ГРВІ), із них 1 516 – діти віком до 17 років, що становить 56,7% серед госпіталізованих.

Протягом звітного тижня летальних випадків, асоційованих із грипом не зареєстровано.

2. Гостра респіраторна хвороба COVID-19, спричинена коронавірусом SARS-CoV-2

Протягом звітного тижня за даними рутинного епіднагляду серед загальної кількості пацієнтів із ГРВІ зареєстровано 53 пацієнта, які мав позитивні результати тесту на COVID-19, що на 3,9% більше показника минулого тижня. У структурі ГРВІ питома вага захворюваності на COVID-19 становить 0,05%, що не впливає на перебіг епідемічного процесу з ГРВІ (рис. 4). Із загальної кількості пацієнтів із COVID-19 госпіталізовано 25 (47,2%) осіб.

Циркуляцію вірусу SARS-CoV-2 зафіксовано у 10 областях України. Найбільшу кількість пацієнтів із позитивними результатами на SARS-CoV-2 зареєстровано в Житомирській, Івано-Франківській та Одеській областях.

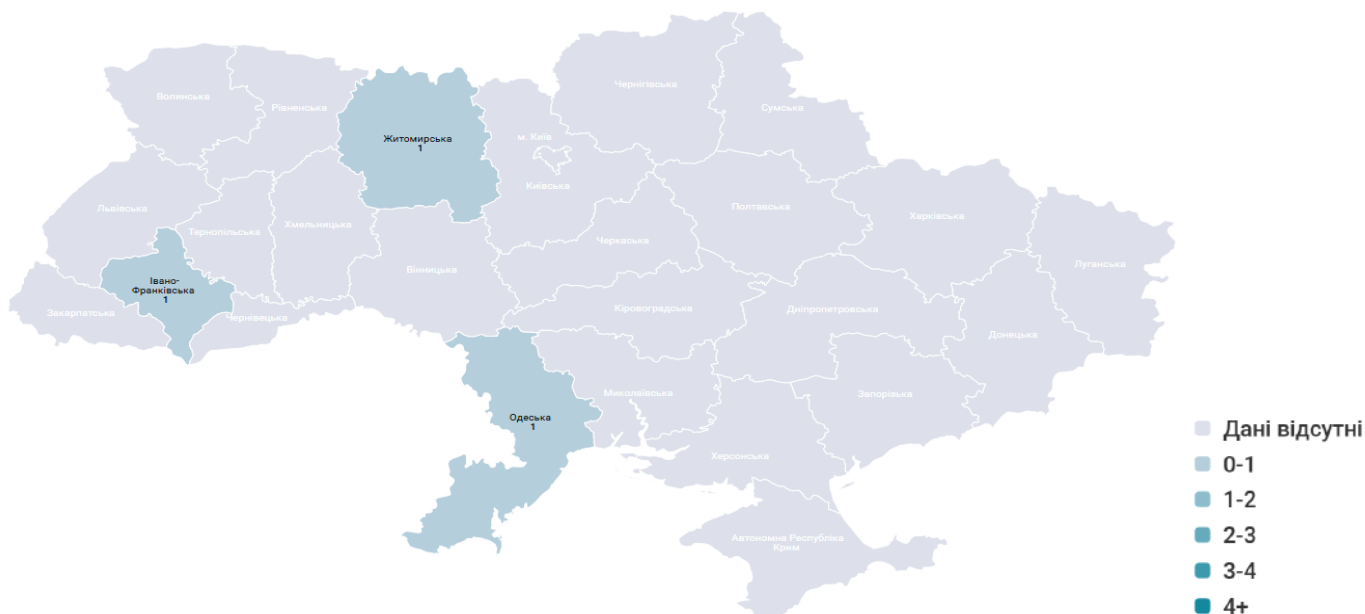


Рис. 4. Розподіл регіонів України за рівнем захворюваності на COVID-19, 15 тиждень 2026 року

Серед дітей віком до 17 років зареєстровано 15 підтверджених випадків COVID-19, що на 71,4% більше показників минулого тижня. Медичну допомогу в умовах стаціонару отримало 11 дітей віком до 17 років, це становить 44% від загальної кількості госпіталізованих осіб із COVID-19.

За даними рутинного епідеміологічного нагляду протягом звітного тижня летальних випадків серед осіб, які мали позитивний результат тесту на COVID-19, не зареєстровано.

3. Лабораторні дослідження в системі рутинного епідеміологічного нагляду за ГРВІ

За результатами лабораторного дослідження зразків матеріалів від 1 406 пацієнтів із закладів охорони здоров'я в 145 (10,3%) випадках визначено віруси респіраторної групи інфекцій, із них 14 (9,7%) випадках встановлено віруси SARS-CoV-2 (табл. 2).

Таблиця 2. Результати досліджень зразків матеріалів від пацієнтів закладів охорони здоров'я України за 15 тиждень 2026 року

Показники	Звітний тиждень	Всього від початку сезону
Кількість обстежених осіб на грип	373	12 624
Кількість позитивних результатів, (%)	21 5,6%	3 200 25,3%
А не субтипований	18	2 318
А(Н1)рdm09	0	14
А(Н3)	0	838
В	3	30
Кількість обстежених осіб на ГРВІ	1 033	45 253
Кількість позитивних результатів, (%)	124 12%	5 583 12,3%
Парагрип	6	79
Аденовіруси	18	737
RS-віруси	38	461
Риновіруси	21	445
Бокавіруси	2	67

Коронавіруси OC43, 229E, NL63, HKU1	3	46
Метапневмовіруси	22	242
SARS-CoV-2	14	3 506

При дослідженні зразків матеріалів від пацієнтів із підозрою на грип в місті Києві та 7 областях України визначені фрагменти РНК вірусів грипу типів А та В (табл. 3).

Таблиця 3. Етіологічна структура вірусів грипу в розрізі областей України, 15 тиждень 2026

Область	Визначено віруси грипу					
	всього	вірусів грипу типу А	А не субтипований	Грип А(Н1)рdm09	Грип А(Н3)	В
Волинська	1	1	1			
Дніпропетровська	5	5	5			
Житомирська	3	3	3			
Запорізька	2	0				2
Київська	1	1	1			
Тернопільська	1	1	1			
Харківська	1	0				1
м. Київ	7	7	7			
Україна	21	18	18			3

В системі рутинного епіднагляду продовжуються дослідження зразків матеріалів на респіраторну групу інфекцій. На звітному тижні визначені фрагменти РНК RS-вірусів у місті Києві та 10 областях України (табл.4).

Таблиця 4. Визначення RS-вірусів в розрізі областей України за 15 тиждень 2026 року

Область	Визначено RS-віруси						
	0 – 4 роки	5 – 14 років	15 – 17 років	18 – 29 років	30 – 64 роки	65 років та старше	Усього, осіб
Вінницька	1	3	0	0	0	0	4
Волинська	5	0	0	0	1	0	6
Дніпропетровська	1	1	0	0	3	1	6
Закарпатська	0	1	0	0	0	0	1
Запорізька	4	2	0	0	0	0	6
Київська	1	0	0	0	0	1	2
Сумська	0	0	0	0	0	1	1
Тернопільська	0	0	0	0	0	1	1
Харківська	0	0	0	1	0	0	1
Чернівецька	3	0	0	0	0	0	3
м. Київ	4	0	0	0	3	0	7
Україна	19	7	0	1	7	4	38

Аналіз даних дозорного епідеміологічного нагляду

1. Дозорний епіднагляд за грипоподібними захворюваннями

Дозорний епіднагляд за грипом та ГРВІ (ДЕН) здійснюється у 12 регіонах України відповідно до географічного розподілу: північ – Київ, Суми та Чернігів, схід – Дніпро та Харків, південь – Запоріжжя та Одеса, захід – Львів, Рівне та Чернівці, центр – Кропивницький та Вінниця.

ДЕН забезпечують 15 закладів первинної медико-санітарної допомоги (ПМСД) і 18 стаціонарних закладів охорони здоров'я (дозорні лікарні).

За інформацією, наданою 15 закладами ПМСД, протягом 15 тижня 2026 року зареєстровано 165 пацієнтів, клінічний стан яких відповідав визначенню випадку ГПЗ. Показник захворюваності серед дорослого населення становив 195,7 на 100 000 населення, що на 3,7% менше порівняно з попереднім тижнем. Серед дітей віком до 17 років рівень захворюваності зменшився на 25,9% та становив 485,5 на 100 000 населення.

З-поміж 165 пацієнтів із ГПЗ у 87 (52,7%) осіб було відібрано зразки клінічних матеріалів для тестування методом ПЛР на респіраторну групу інфекцій. За результатами лабораторного дослідження 87 зразків клінічних матеріалів у 36 (41,4%) випадках отримано позитивні результати (табл. 8).

Позитивні результати щодо виявлення фрагментів РНК вірусів грипу отримано в ПМСД дозорних міст: Одеса (1 випадок – А не субтипований) та Харків (2 випадки – А(Н3)).

У межах дозорного епіднагляду триває дослідження зразків на збудники респіраторних інфекцій. На звітному тижні визначені фрагменти РНК RS-вірусів в 5 дозорних містах (табл. 5).

Таблиця 5. Визначення RS-вірусів в розрізі дозорних міст за 15 тижень 2026 року

Регіон	Визначено RS-віруси						
	0 – 4 роки	5 – 14 років	15 – 17 років	18 – 29 років	30 – 64 роки	65 років та старше	Усього, осіб
Дніпро					3		3
Запоріжжя		2				1	3
Львів		1					1
Суми						1	1
Чернігів					1		1
Україна	0	3	0	0	4	2	9

З початку епідемічного сезону від 4 900 пацієнтів із ГПЗ лабораторно досліджено 1 847 (37,7%) зразків клінічних матеріалів, отримано позитивні результати у 914 (49,5%) випадках (рис. 5).

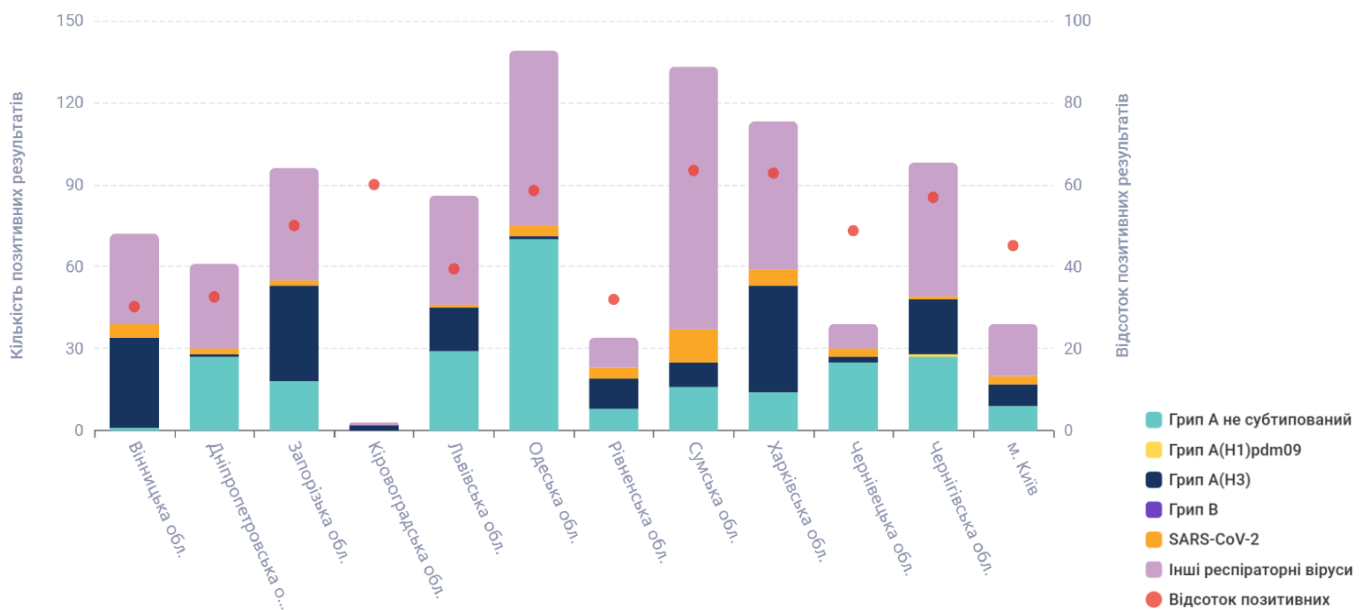


Рис. 5. Результати обстеження осіб із ГПЗ і частка отриманих позитивних результатів на грип та ГРВІ станом на 15 тиждень 2026 року

2. Дозорний епідагляд за тяжкою гострою респіраторною інфекцією

За інформацією, що надали 18 дозорних лікарень, упродовж звітного тижня зареєстровано 115 пацієнтів, клінічний стан яких підлягав визначенню випадку ТГРІ, із них 62 (53,9%) – діти віком до 17 років.

Пропорційний внесок ТГРІ до показника госпіталізації з усіх причин становить 2,6%.

З-поміж 115 випадків ТГРІ у 71 (61,7%) пацієнта було взято клінічні зразки матеріалів для тестування методом ПЛР на респіраторну групу інфекцій. За результатами лабораторного дослідження 69 зразків клінічних матеріалів у 35 (50,7%) випадках отримано позитивні результати (табл. 8).

В 4 дозорних містах України під час дослідження зразків клінічних матеріалів від пацієнтів, клінічний стан яких відповідав ТГРІ, визначено фрагменти РНК вірусів грипу типів А (табл. 6).

Таблиця 6. Етіологічна структура вірусів грипу в розрізі дозорних міст за 15 тиждень 2026

Реґіон	Визначено віруси грипу					
	всього	вірусів грипу типу А	А не субтипований	Грип А(Н1)рdm09	Грип А(Н3)	В
Одеса	1	1	1			
Рівне	3	3			3	
Харків	1	1			1	
Київ	2	2	2			
Україна	7	7				

На звітному тижні в зразках матеріалів від пацієнтів із ТГРІ визначені фрагменти РНК RS-вірусів в 5 дозорних містах (табл. 7).

Таблиця 7. Визначення RS-вірусів в розрізі дозорних міст України за 15 тиждень 2026 року

Реґіон	Визначено RS-віруси						Усього, осіб
	0 – 4 роки	5 – 14 років	15 – 17 років	18 – 29 років	30 – 64 роки	65 років та старше	
Вінниця	2						2
Кропивницький	3	2					5
Львів	1						1
Чернівці	1						1
Чернігів	1		1				2
Україна	8	2	1	0	0	0	11

З початку епідемічного сезону з-поміж 5 530 пацієнтів, клінічний стан яких відповідає ТГРІ, лабораторно досліджено 1 974 (35,7%) зразка клінічних матеріалів. Отримано позитивні результати на визначення вірусів респіраторної групи інфекцій в 1 147 (58,1%) випадках (рис. 6).

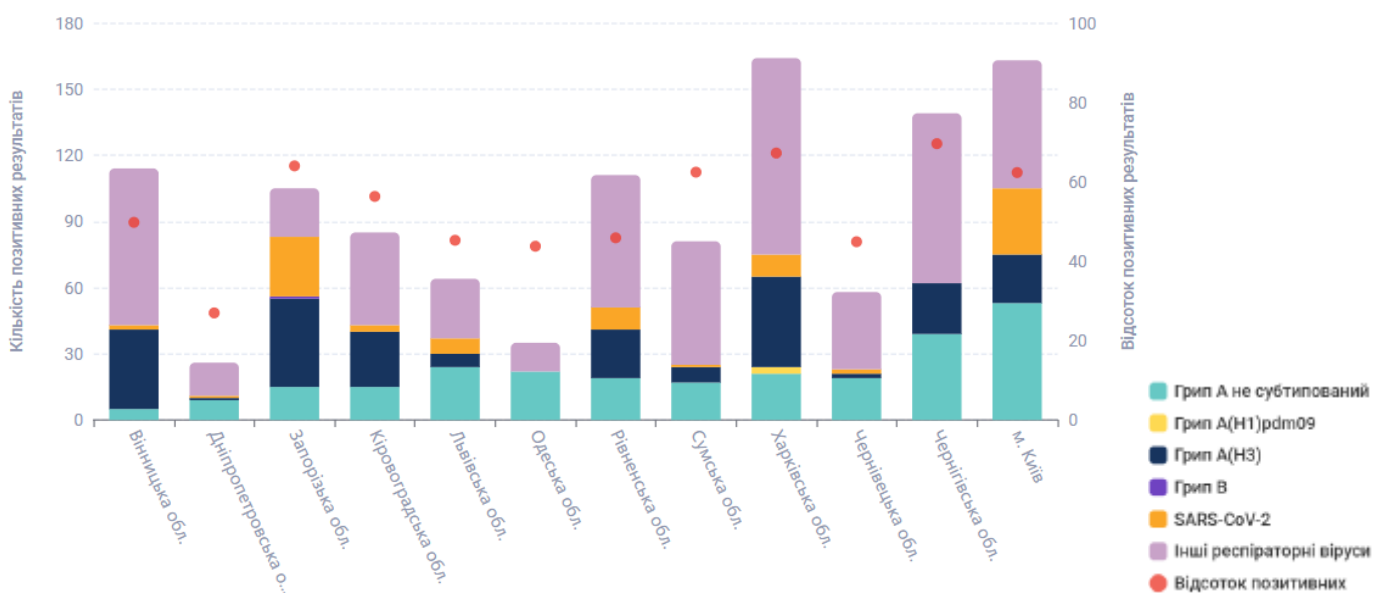


Рис. 6. Результати обстеження осіб із ТГРІ і частка отриманих позитивних результатів на грип та ГРВІ станом на 15 тиждень 2026 року

Таблиця 8. Результати досліджень зразків матеріалів із дозорних джерел за 15 тиждень 2026 року

Показники	Звітний тиждень		Всього за звітний тиждень	Сезон 2025/2026		Всього від початку сезону
	ГПЗ	ТГРІ		ГПЗ	ТГРІ	
Кількість досліджених зразків матеріалу	87	69	156	1 847	1 974	3 821
Кількість позитивних зразків, абс.знач. (%)	36 41,4%	35 50,7%	71 45,5%	914 49,5%	1147 58,1%	2 061 53,9%
Кількість вірусів грипу, % від числа позитивних	3 8,3%	7 20%	10 14,1%	422 46,2%	487 42,5%	909 44,2%
А, всього	3	7	10	422	486	908

А не субтиповані	1	3	4	244	258	502
А(Н1)рdm09	0	0	0	1	3	4
А(Н3)	2	4	6	177	225	402
В	0	0	0	0	1	1
Інший грип	0	0	0	0	0	0
Інші віруси респіраторної групи інфекцій, % від числа позитивних	33 91,7%	28 80%	61 85,9%	492 53,9%	660 57,6%	1 152 56%
Парагрип	1	0	1	46	50	96
Аденовіруси	2	2	4	35	161	196
RS-віруси	9	12	21	95	87	182
Риновіруси	8	3	11	128	114	242
Бокавіруси	0	0	0	9	11	20
Коронавіруси OC43, 229E, NL63, HKU1	2	0	2	19	4	23
Метапневмовіруси	9	10	19	72	69	141
SARS-CoV-2	1	1	2	43	93	136
Інші респіраторні збудники	1	0	1	45	71	116

Звіт про секвенування (15 тиждень)

З метою подальшого вивчення виявлених вірусів грипу проводиться їх дослідження шляхом повногеномного секвенування.

Станом на 12 квітня 2026 року опрацьовано 1327 зразків, відібраних у пацієнтів з діагнозами грип та ГРВІ, які мали позитивний результат при дослідженні методом ПЛР. Всього секвеновано 418 зразків. З них – 398 зразків вірусу грипу, що надійшли з наступних областей: Житомирської – 49, Київської – 30, Рівненської – 29, Вінницької – 25, Дніпропетровської – 23, Запорізької – 22, Харківської – 19, Волинської – 16, Хмельницької – 15, Чернівецької – 15, Сумської – 15, Тернопільської – 14, Херсонської – 14, Чернігівської – 13, Львівської – 12, Одеської – 12, Миколаївської – 11, Кіровоградської – 5, Черкаської – 5, Закарпатської – 2 та м. Києва – 52.

Також проведено секвенування щодо 18 зразків, які належать до негрипозних респіраторних вірусів: 4 – аденовірус (AdV) В, 3 – риновірус (HRV) А, 2 – метапневмовірус (MPV), 2 – віруси парагрипу (PIV) 3, 2 – респіраторно-синцитіальний вірус (RSV) В, 1 – AdV С, 1 – HRV С, 1 – PIV 4, 1 – SARS-CoV-2 XFG.3.3 та 1 – SARS-CoV-2 XFG.3.

Результати секвенування штамів вірусів грипу завантажено до всесвітньої бази даних вірусних геномів GISAID для подальшого епідеміологічного аналізу на глобальному рівні.

Отримані дані свідчать про те, що секвеновані в Україні циркулюючі штами вірусів грипу генетично подібні до референсних штамів, наведених у таблиці 9.

Таблиця 9. Генетична характеристика вірусів грипу

Субтип/лінія	Референс	Клада	Субклада	Кількість
H3N2	A/Singapore/GP20238/2024	3C.2a1b.2a.2a.3a.1	К	151
H3N2	A/Croatia/10136RV/2023	3C.2a1b.2a.2a.3a.1	К	57
H3N2	A/Croatia/10136RV/2023	3C.2a1b.2a.2a.3a.1	J.2.2	36
H3N2	A/Singapore/GP20238/2024	3C.2a1b.2a.2a.3a.1	J.2.2	5
H3N2	A/Croatia/10136RV/2023	3C.2a1b.2a.2a.3a.1	-	5
H3N2	A/Croatia/10136RV/2023	3C.2a1b.2a.2a.3a.1	J.2.3	3
H3N2	A/Singapore/GP20238/2024	3C.2a1b.2a.2a.3a.1	J.2.3	3
H3N2	A/Singapore/GP20238/2024	3C.2a1b.2a.2a.3a.1	J.2.4	2
H3N2	A/Croatia/10136RV/2023	3C.2a1b.2a.2a.3a.1	J.2	1
H3N2	A/Singapore/GP20238/2024	3C.2a1b.2a.2a.3a.1	J.2	1
H3N2	A/Croatia/10136RV/2023	3C.2a1b.2a.2a.3a.1	J.2.4	1
H1N1	A/Missouri/11_cell/2025	6B.1A.5a.2a.1	D.3.1.1	97
H1N1	A/Victoria/4897/2022	6B.1A.5a.2a.1	D.3.1.1	28
H1N1	A/Victoria/4897/2022	6B.1A.5a.2a.1	D.3.1	3
H1N1	A/Victoria/4897/2022	6B.1A.5a.2a.1	-	2
H1N1	A/Missouri/11_cell/2025	6B.1A.5a.2a.1	D.3.1	1
H1N1	A/Victoria/4897/2022	6B.1A.5a.2a.1	C.1	1
B	B/Austria/1359417/2021	V1A.3a.2	C.3	1

**Кількість зареєстрованих випадків ГРВІ та COVID-19 і померлих від ускладнень
у розрізі регіонів України, 15 тиждень 2026 року**

	COVID-19				ГРВІ, у т.ч. грип (без COVID-19)			
	Кількість осіб з позитивним результатом тесту на COVID-19	Кількість померлих			Випадки за попереднім діагнозом	Кількість померлих		
		всього	з них у стаціонарних відділеннях закладів охорони здоров'я	з них дітей до 17 років		всього	з них у стаціонарних відділеннях закладів охорони здоров'я	з них дітей до 17 років
Вінницька					5118			
Волинська					4745			
Дніпропетровська	3				7865			
Донецька					431			
Житомирська	9				5377			
Закарпатська					2990			
Запорізька					2322			
Івано-Франківська	10				4276			
Київська					10459			
Кіровоградська					3512			
Луганська					0			
Львівська					8377			
Миколаївська					2831			
Одеська	13				6571			
Полтавська	4				5654			
Рівненська	1				3867			
Сумська	3				3067			
Тернопільська					3543			
Харківська	3				3264			
Херсонська					250			
Хмельницька	3				5342			
Черкаська					4622			
Чернівецька					3174			
Чернігівська					2981			
м. Київ	4				8656			
Україна	53	0	0	0	109294	0	0	0

**Динаміка реєстрації випадків захворювання на ГРВІ та кількості госпіталізацій в розрізі регіонів України,
40 тиждень 2025 – 15 тиждень 2026 років**

Регіон	Динаміка реєстрації випадків ГРВІ, абс.ч.	Динаміка госпіталізації пацієнтів із ГРВІ, абс.ч.
Вінницька		
Волинська		
Дніпропетровська		
Донецька		
Житомирська		
Закарпатська		
Запорізька		
Івано-Франківська		
Київська		
Кіровоградська		
Луганська		
Львівська		
м. Київ		
Миколаївська		
Одеська		
Полтавська		
Рівненська		
Сумська		
Тернопільська		
Харківська		
Херсонська		
Хмельницька		
Черкаська		
Чернівецька		
Чернігівська		
Україна, всього		