



ЦЕНТР
ГРОМАДСЬКОГО
ЗДОРОВ'Я



ГРИП ТА ГРВІ В УКРАЇНІ

ІНФОРМАЦІЙНИЙ БЮЛЕТЕНЬ

16 тиждень
(13-19.04.2026)

Дата випуску:
21.04.2026

www.phc.org.ua
fb.com/phc.org.ua

Резюме за 16 тижень по Україні

- Інтенсивний показник захворюваності на ГРВІ, включно із COVID-19, становить 317,7 на 100 000 населення, що відповідає фоновому рівню інтенсивності захворюваності на ГРВІ, розрахованого для України, та на 1,3% менше аналогічного показника минулого тижня.
- В системі дозорного епіднагляду зареєстровано 172 пацієнта, клінічний стан яких підлягає визначенню випадку грипоподібного захворювання (ГПЗ), інтенсивний показник – 290,7 на 100 000 населення, що на 9,3% більше показника минулого тижня.
- Серед пацієнтів, клінічний стан яких підлягає визначенню випадку тяжкої гострої респіраторної інфекції (ТГРІ), зареєстровано 114 пацієнтів; пропорційний внесок ТГРІ до показника госпіталізації з усіх причин становить 2,5%.
- На звітному тижні профілактичні щеплення проти грипу отримало 3 особи з груп медичного та епідемічного ризику (табл. 1).
- У місті Києві та 4 областях (20%) встановлено циркуляцію вірусів грипу, що свідчить про їх регіональне географічне поширення на території України.
- Протягом звітного періоду летальних випадків серед пацієнтів із ГРВІ не зареєстровано.

Резюме з початку сезону по Україні

- Протягом епідемічного сезону, з 29 вересня 2025 року по 19 квітня 2026 року, на ГРВІ перехворіло 3 794 812 осіб (10,7% від населення країни), що на 9% менше аналогічного періоду сезону 2024-2025 років. Серед загальної кількості пацієнтів із ГРВІ за результатами тестування встановлено 21 854 випадки захворювання на COVID-19 – 0,6% від загальної кількості зареєстрованих випадків ГРВІ (табл. 1).
- З початку поточного епідемічного сезону кількість померлих осіб від грипу та ГРВІ становить 199 випадків.
- Станом на 19 квітня проти грипу вакциновано 78 866 осіб, з них 44 607 осіб із групи медичного та епідемічного ризику, що становить 0,54% від загальної цільової групи.

Таблиця 1. Основні показники за 16 тиждень 2026 року та з початку епідемічного сезону

№ п/п	Назва показника	Всього з початку сезону	За поточний тиждень	За минулий тиждень	Ріст/зниження
Інформація про захворюваність на ГРВІ					
1	Кількість випадків, інтенсивний показник	3 794 812 10 685,5	109 172 317,7	109 347 318,2	-1,3 %
	із них дітей, інтенсивний показник	2 121 998 32 401,9	65 078 1022,5	62 838 987,3	+2,2 %
2	Госпіталізовано, із них дітей	110 110 61 616	2 394 1 400	2 675 1 516	+219 вип. -116 вип.
3	Кількість летальних випадків унаслідок ГРВІ, в тому числі грипу, із них дітей	84/72 12/5	0 0	0 0	0 вип. 0 вип.
4	Кількість осіб, які вакциновані проти грипу, із них осіб груп ризику	78 866 44 607	3 3	4 4	-1 осіб -1 осіб
Інформація щодо проведених досліджень на визначення вірусів грипу, SARS-CoV-2 та інших вірусів респіраторної групи інфекцій					
1	Кількість проведених досліджень в рутинній системі епіднагляду	59 006	1125	1 406	-281 досл.
1.1	із них із позитивним результатом, %	8 919 15,1%	136 12,1%	145 10,3%	-9 досл.
2	Кількість проведених досліджень в дозорній системі епіднагляду	3 950	124	156	-32 досл.
2.1	із них із позитивним результатом	2 116 53,6%	57 46%	71 45,5%	-14 досл.
Інформація про захворюваність на COVID-19					
1	Кількість підтверджених випадків COVID-19, із них дітей	21 854 3 623	70 21	53 15	+25 % +32 %
2	Госпіталізовано, із них дітей	6 987 1 457	20 6	25 11	-5 вип. -5 вип.
3	Кількість летальних випадків із діагнозом COVID-19 (в тому числі в системі дозорного епіднагляду), із них дітей	115, в т.ч. 8 0	0 0	0 0	0 вип.

Захворюваність на грип та ГРВІ в сусідніх країнах (15 тиждень 2026 року)

За даними спільного бюлетеня Всесвітньої організації охорони здоров'я та Європейського центру профілактики і контролю захворювань (<https://erviss.org>), у країнах, що межують з Україною, епідемічна ситуація з грипу та ГРВІ характеризується різною інтенсивністю перебігу епідемічного процесу. Зокрема, середній рівень інтенсивності епідемічного процесу зареєстровано у Польщі. Водночас у Білорусі та Румунії відзначається низький рівень інтенсивності епідемічного процесу, а в Молдові, Словаччині та Угорщині - фоновий рівень.

За показниками географічного поширення вірусів грипу регіональне розповсюдження відзначається в Молдові та Польщі, тоді як у Словаччині реєструються локальні випадки виявлення вірусів грипу, в той же час в Білорусі, Румунії та Угорщині – спорадичні випадки (рис. 1).

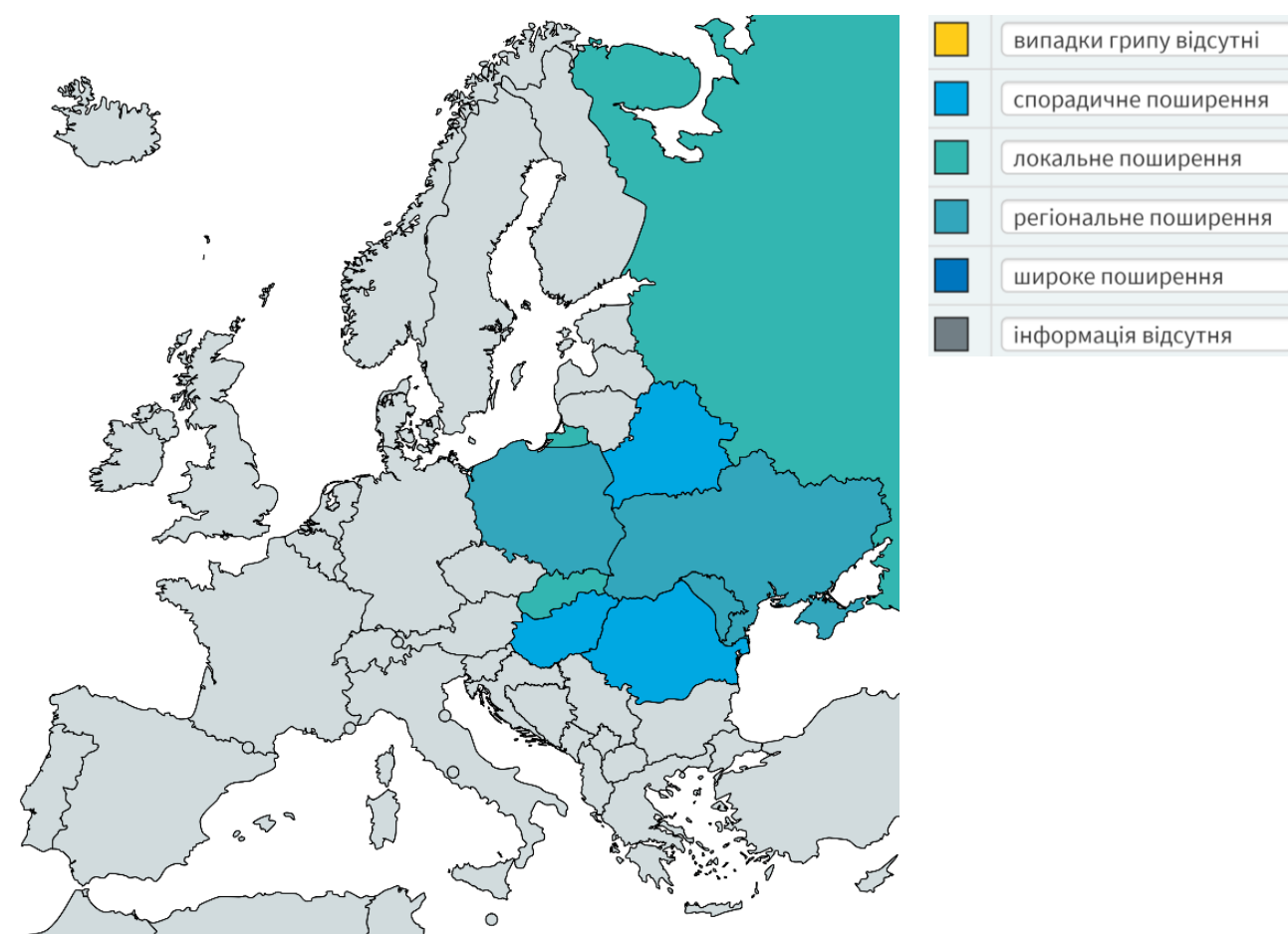


Рис. 1. Згідно даних щодо географічного поширення грипу в країнах європейського регіону (<https://erviss.org>) за 15 тиждень 2026 року

Моніторинг рівня підвищеної смертності

За даними щотижневих звітів Європейської системи моніторингу надлишкової смертності EuroMOMO, до якої станом на 15-й тиждень 2026 року долучилися 27 країн Європейського регіону, об'єднані оцінки смертності від усіх причин свідчать про очікувані рівні смертності в усіх вікових групах серед країн-учасниць. Низький рівень надлишкової смертності від усіх причин зафіксовано лише в Словенії, що може свідчити про вплив інтенсивних епідеміологічних чинників, зокрема сезонного підйому захворюваності на гострі респіраторні вірусні інфекції, а також несприятливих погодних умов.

В інших державах Європейського регіону перевищення загальної смертності не спостерігається. Таким чином, після тривалого періоду підвищеної смертності, пов'язаного з пандемією COVID-19, ситуація із загальною смертністю в більшості країн Європи стабілізувалася та повернулася до очікуваних показників (рис. 2).

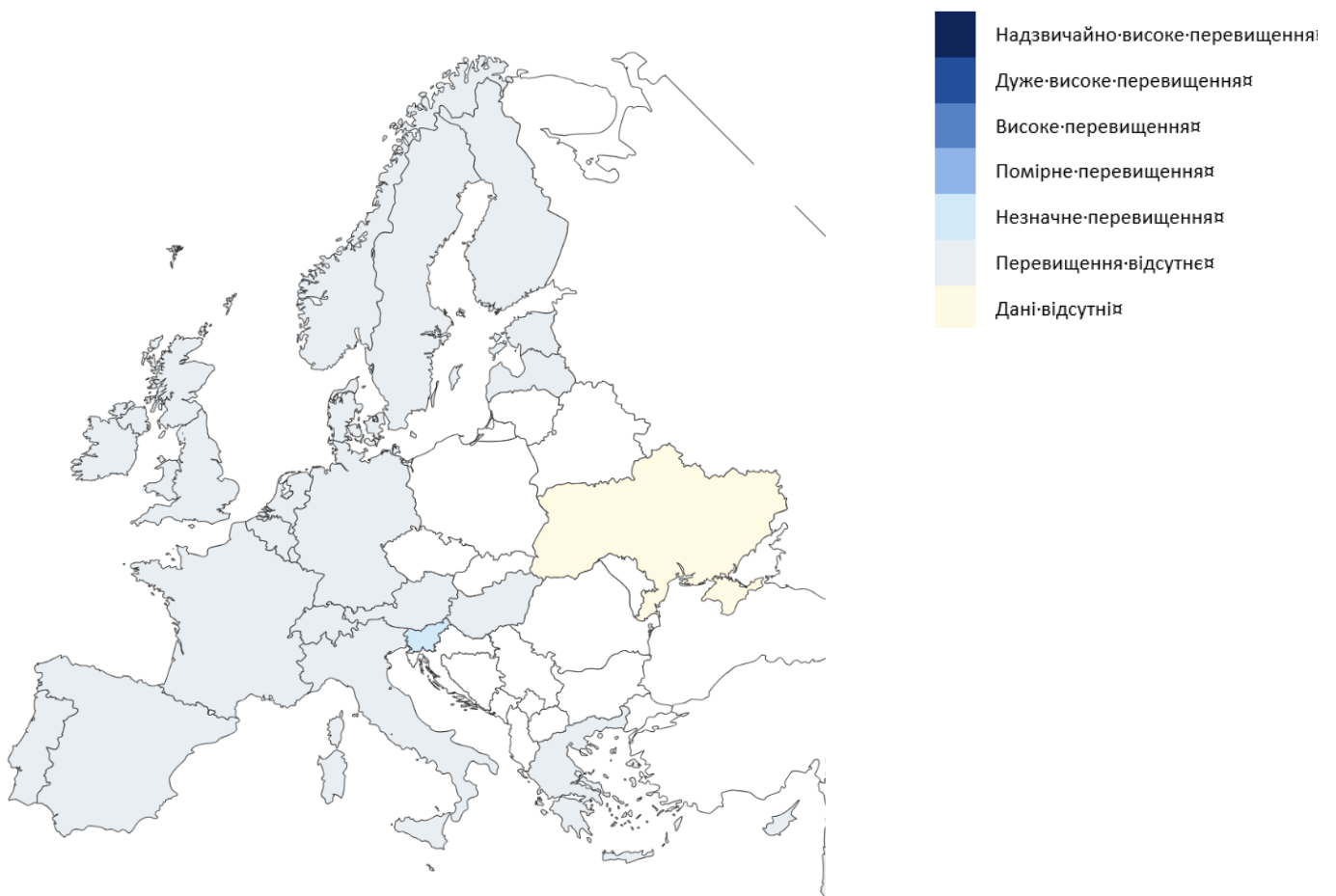


Рис. 2. Рівень надлишкової смертності від грипу на основі мапи з щотижневим Z-показником¹ для всього населення у країнах-партнерах EuroMOMO та субнаціональних регіонах, що надають дані, 15 тиждень 2026 року

Слід зазначити, що результати аналізу можуть змінюватися залежно від переліку країн, включених до щотижневого звіту, а також з урахуванням затримок у реєстрації випадків смерті, що є типовим для систем оперативного моніторингу смертності.

¹ Z-показник надлишкової смертності – стандартизоване відхилення кількості смертей від базової лінії, розрахованої для певного регіону. Використовують для порівняння показників надлишкової смертності між країнами або регіонами в нашій країні, різними популяціями або між різними періодами часу

Аналіз даних рутинного епідеміологічного нагляду

1. Гострі респіраторні вірусні інфекції (ГРВІ)

Дані рутинного епіднагляду за 16 тижднів 2026 року надані закладами охорони здоров'я усіх областей України, крім Луганської.

Значення інтенсивного показника захворюваності розраховане на основі кількості всіх зареєстрованих випадків ГРВІ (грип, аденовірус, риновірус, парагрип, COVID-19 та інші).

За звітний тиждень на ГРВІ захворіло 109 172 особи, із них 65 078 – діти віком до 17 років. Серед загальної кількості пацієнтів із ГРВІ питома вага дітей становить 59,6%.

Загальна кількість зареєстрованих випадків ГРВІ та COVID-19 та померлих від ускладнень у розрізі регіонів наведено в додатку 1.

Інтенсивний показник захворюваності на ГРВІ, включно із COVID-19, становить 317,7 на 100 000 населення, що відповідає фоновому рівню інтенсивності захворюваності на ГРВІ, розрахованого для України, та на 1,3% менше аналогічного показника минулого тижня (рис. 3).

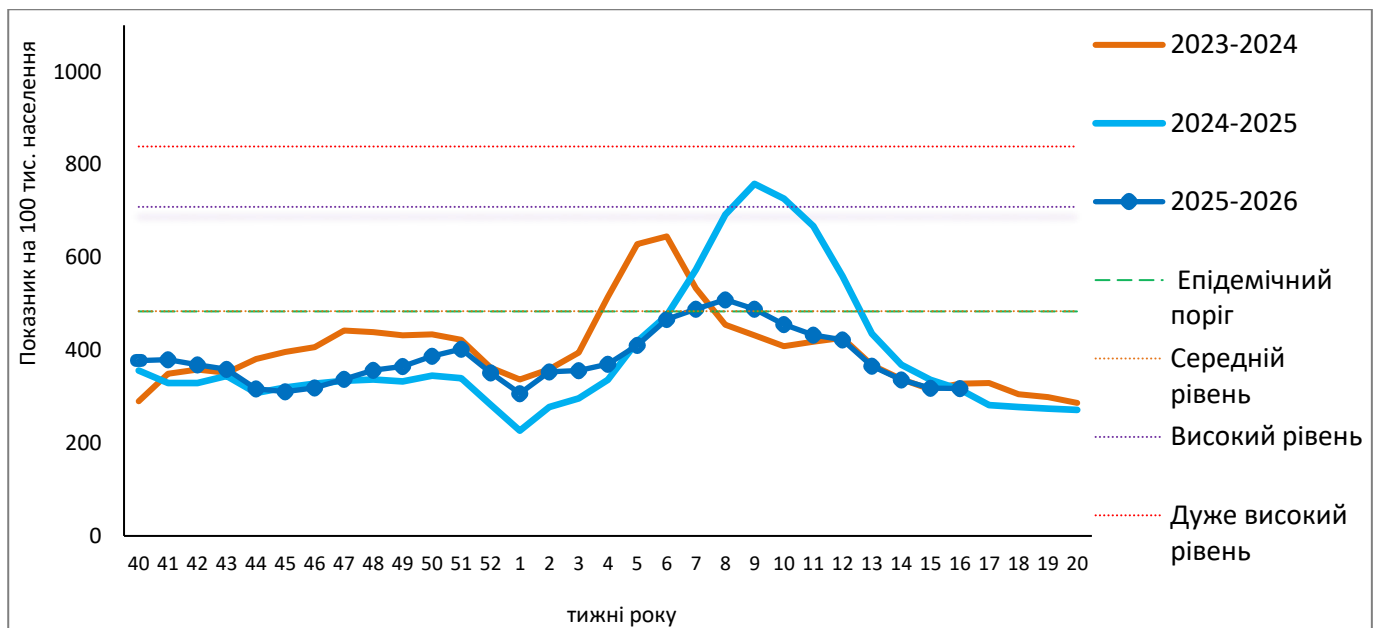


Рис. 3. Інтенсивний показник захворюваності на грип і ГРВІ та рівень перевищення епідемічного порогу, 16 тиждень 2026 року

Епідемічна ситуація на 16-му тижні є стабілізованою, показники захворюваності повернулися до типових для цього періоду сезонних рівнів, що свідчить про завершення фази підвищеної активності ГРВІ. В окремих громадах можливі локальні осередки підвищеної захворюваності, що потребує подальшого епідеміологічного моніторингу та оперативного реагування.

На перебіг епідемічного процесу продовжують впливати соціально-інфраструктурні чинники, зокрема пошкодження об'єктів критичної інфраструктури та перебої в енергопостачанні, що можуть ускладнювати забезпечення належних санітарно-гігієнічних умов. Важливе значення також мають особливості організації освітнього процесу, функціонування закладів охорони здоров'я та своєчасність звернення населення за медичною допомогою.

Динаміка реєстрації випадків ГРВІ та госпіталізацій у розрізі регіонів наведена в додатку 2.

На рисунку 4 представлений розподіл регіонів України за рівнями епідемічної активності захворюваності на ГРВІ. У всіх регіонах України ситуація з епідемічної активності стабільна, спостерігається передепідемічний рівень.

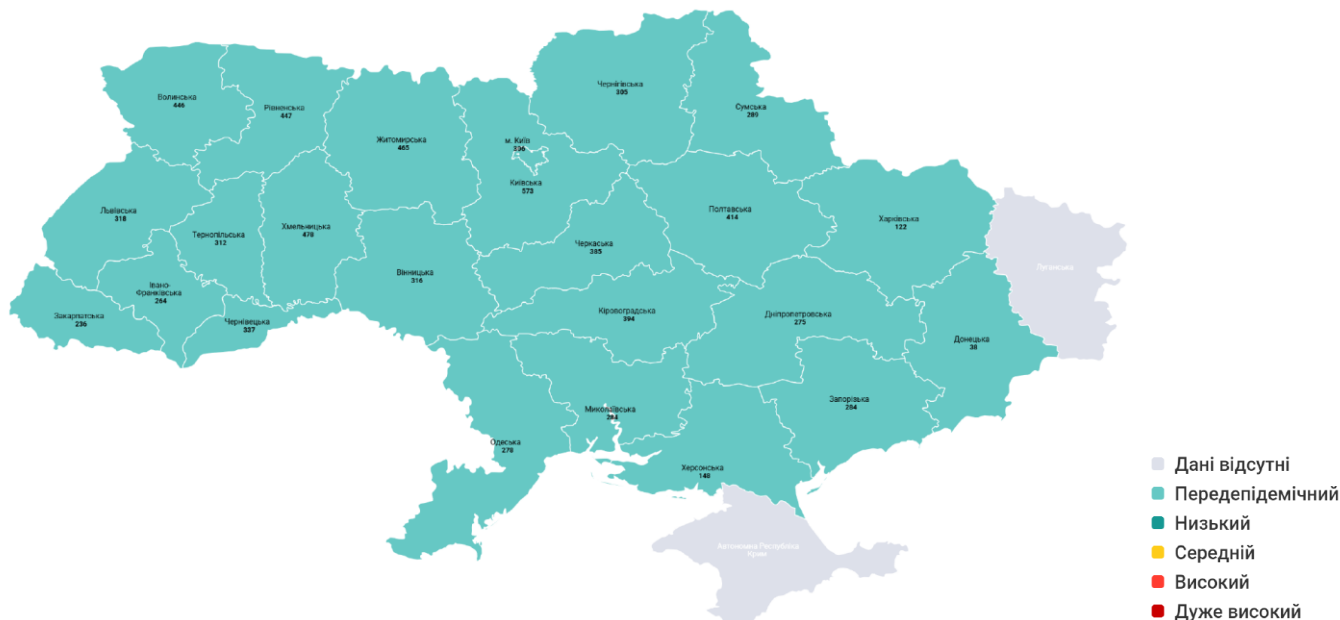


Рис. 4. Розподіл регіонів України за рівнями епідемічної активності захворюваності на ГРВІ, 16 тиждень 2026 року

З 13 по 19 квітня 2026 року було госпіталізовано 2 394 особи (2,2% від загальної кількості захворілих на ГРВІ), із них 1 400 – діти віком до 17 років, що становить 58,5% серед госпіталізованих.

Протягом звітного тижня летальних випадків, асоційованих із грипом не зареєстровано.

2. Гостра респіраторна хвороба COVID-19, спричинена коронавірусом SARS-CoV-2

Протягом звітного тижня за даними рутинного епіднадзора серед загальної кількості пацієнтів із ГРВІ зареєстровано 70 пацієнтів, які мали позитивні результати тесту на COVID-19, що на 25% більше показника минулого тижня. У структурі ГРВІ питома вага захворюваності на COVID-19 становить 0,06%, що не впливає на перебіг епідемічного процесу з ГРВІ (рис. 4). Із загальної кількості пацієнтів із COVID-19 госпіталізовано 20 (28,6%) осіб.

Циркуляцію вірусу SARS-CoV-2 зафіксовано у місті Києві та 13 областях України.

Серед дітей віком до 17 років зареєстрований 21 підтверджений випадок COVID-19, що на 32% більше показників минулого тижня. Медичну допомогу в умовах стаціонару отримало 6 дітей віком до 17 років, це становить 30% від загальної кількості госпіталізованих осіб із COVID-19.

За даними рутинного епідеміологічного нагляду протягом звітного тижня летальних випадків серед осіб, які мали позитивний результат тесту на COVID-19, не зареєстровано.

3. Лабораторні дослідження в системі рутинного епідеміологічного нагляду за ГРВІ

За результатами лабораторного дослідження зразків матеріалів від 1 125 пацієнтів із закладів охорони здоров'я в 136 (12,1%) випадках визначено віруси респіраторної групи інфекцій, із них 15 (11%) випадках встановлено віруси SARS-CoV-2 (табл. 2).

Таблиця 2. Результати досліджень зразків матеріалів від пацієнтів закладів охорони здоров'я України за 16 тиждень 2026 року

Показники	Звітний тиждень	Всього від початку сезону
Кількість обстежених осіб на грип	329	12 955
Кількість позитивних результатів, (%)	10 3%	3 210 24,8%
А не субтипований	9	2 327
А(Н1)pdm09	0	14
А(Н3)	0	838
В	1	31
Кількість обстежених осіб на ГРВІ	796	46 051
Кількість позитивних результатів, (%)	126 15,8%	5 709 12,4%
Парагрип	8	87
Аденовіруси	17	754
RS-віруси	36	497
Риновіруси	30	475
Бокавіруси	3	70
Коронавіруси OC43, 229E, NL63, HKU1	3	49
Метапневмовіруси	14	256
SARS-CoV-2	15	3 521

При дослідженні зразків матеріалів від пацієнтів із підозрою на грип в місті Києві та 4 областях України визначені фрагменти РНК вірусів грипу типів А та В (табл. 3).

Таблиця 3. Етіологічна структура вірусів грипу в розрізі областей України, 16 тиждень 2026

Область	Визначено віруси грипу					
	всього	вірусів грипу типу А	А не субтипований	Грип А(Н1)pdm09	Грип А(Н3)	В
Дніпропетровська	1					1
Житомирська	1	1	1			
Запорізька	3	3	3			
Сумська	2	2	2			
м. Київ	3	3	3			
Україна	10	9	9	0	0	0

В системі рутинного епіднагляду продовжуються дослідження зразків матеріалів на респіраторну групу інфекцій. На звітному тижні визначені фрагменти РНК RS-вірусів у місті Києві та 8 областях України (табл.4).

Таблиця 4. Визначення RS-вірусів в розрізі областей України за 16 тиждень 2026 року

Область	Визначено RS-віруси						Усього, осіб
	0 – 4 роки	5 – 14 років	15 – 17 років	18 – 29 років	30 – 64 роки	65 років та старше	
Вінницька	1	0	0	0	0	0	1
Дніпропетровська	10	0	1	2	2	3	18
Житомирська	5	1	0	0	0	0	6
Запорізька	2	0	0	0	1	1	4
Одеська	0	1	0	0	0	0	1
Сумська	0	1	0	0	0	1	2
Тернопільська	1	0	0	0	0	0	1
Чернівецька	1	0	0	0	1	0	2
м.Київ	1	0	0	0	0	0	1
Україна	21	3	1	2	4	5	36

Аналіз даних дозорного епідеміологічного нагляду

1. Дозорний епіднагляд за грипоподібними захворюваннями

Дозорний епіднагляд за грипом та ГРВІ (ДЕН) здійснюється у 12 регіонах України відповідно до географічного розподілу: північ – Київ, Суми та Чернігів, схід – Дніпро та Харків, південь – Запоріжжя та Одеса, захід – Львів, Рівне та Чернівці, центр – Кропивницький та Вінниця.

ДЕН забезпечують 15 закладів первинної медико-санітарної допомоги (ПМСД) і 18 стаціонарних закладів охорони здоров'я (дозорні лікарні).

За інформацією, наданою 15 закладами ПМСД, протягом 16 тижня 2026 року зареєстровано 172 пацієнта, клінічний стан яких відповідав визначенню випадку ГПЗ. Показник захворюваності серед дорослого населення становив 184,7 на 100 000 населення, що на 5,6% менше порівняно з попереднім тижнем. Серед дітей віком до 17 років рівень захворюваності збільшився на 22,5% та становив 594,6 на 100 000 населення.

З-поміж 172 пацієнтів із ГПЗ у 74 (43%) осіб було відібрано зразки клінічного матеріалу для тестування методом ПЛР на респіраторну групу інфекцій. За результатами лабораторного дослідження 69 зразків клінічних матеріалів у 30 (43,5%) випадках отримано позитивні результати. Серед досліджених зразків від пацієнтів із ГПЗ вірусів грипу не виявлено (табл. 6).

У межах дозорного епіднагляду триває дослідження зразків на збудники респіраторних інфекцій. На звітному тижні фрагменти РНК RS-вірусів визначено в містах Одеса (1 – випадок) та Львів (2 – випадки).

З початку епідемічного сезону від 5 072 пацієнтів із ГПЗ лабораторно досліджено 1 916 (37,8%) зразків клінічних матеріалів, отримано позитивні результати у 944 (49,3%) випадках (рис. 5).

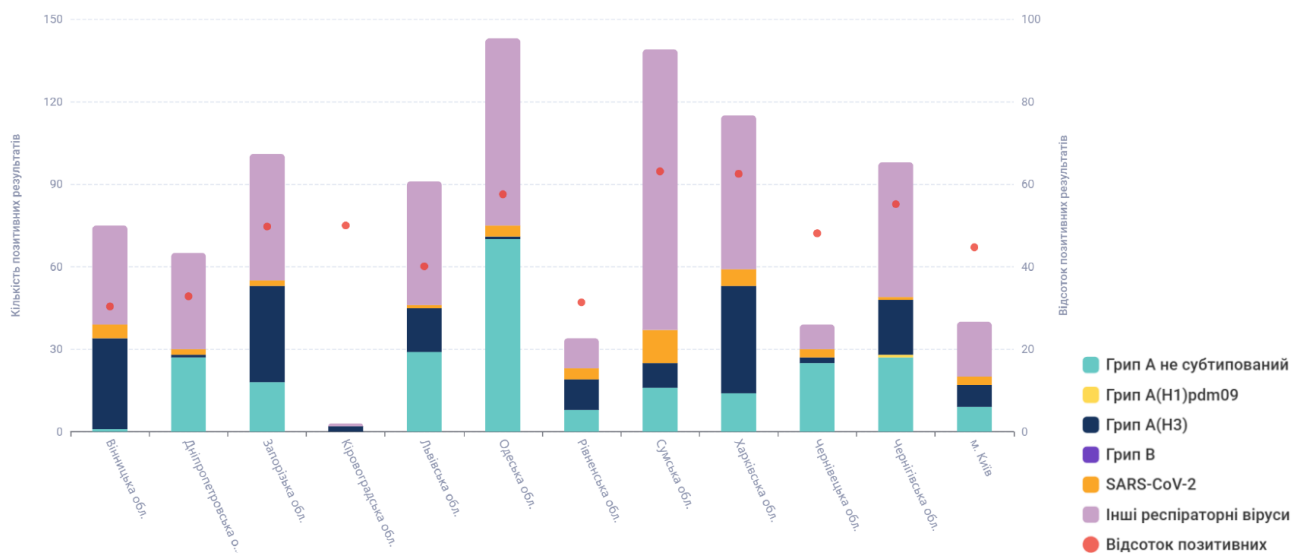


Рис. 5. Результати обстеження осіб із ГПІ і частка отриманих позитивних результатів на грип та ГРВІ станом на 16 тиждень 2026 року

2. Дозорний епідгляд за тяжкою гострою респіраторною інфекцією

За інформацією, що надали 18 дозорних лікарень, упродовж звітного тижня зареєстровано 114 пацієнтів, клінічний стан яких підлягав визначенню випадку ТГРІ, із них 54 (47,4%) – діти віком до 17 років.

Пропорційний внесок ТГРІ до показника госпіталізації з усіх причин становить 2,5%.

З-поміж 114 випадків ТГРІ у 57 (50%) пацієнтів було взято клінічні зразки матеріалів для тестування методом ПЛР на респіраторну групу інфекцій. За результатами лабораторного дослідження 55 зразків клінічних матеріалів у 27 (49,1%) випадках отримано позитивні результати (табл. 6).

Під час дослідження зразків клінічних матеріалів від пацієнтів, клінічний стан яких відповідав ТГРІ, фрагменти РНК вірусів грипу типів А не субтипований визначено лише в одному випадку в місті Києві.

На звітному тижні в зразках матеріалів від пацієнтів із ТГРІ визначені фрагменти РНК RS-вірусів в 5 дозорних містах (табл. 5).

Таблиця 5. Визначення RS-вірусів в розрізі дозорних міст України за 16 тиждень 2026 року

Регіон	Визначено RS-віруси						Усього, осіб
	0 – 4 роки	5 – 14 років	15 – 17 років	18 – 29 років	30 – 64 роки	65 років та старше	
Запоріжжя					1	1	2
Кіровоградський	2						2
Львів		1			1		2
Чернігів	1						1
Київ	1						1
Україна	4	1	0	0	2	1	8

З початку епідемічного сезону з-поміж 5 644 пацієнтів, клінічний стан яких відповідає ТГРІ, лабораторно досліджено 2 034 (36%) зразка клінічних матеріалів.

Отримано позитивні результати на визначення вірусів респіраторної групи інфекцій в 1 175 (57,8%) випадках (рис. 6).

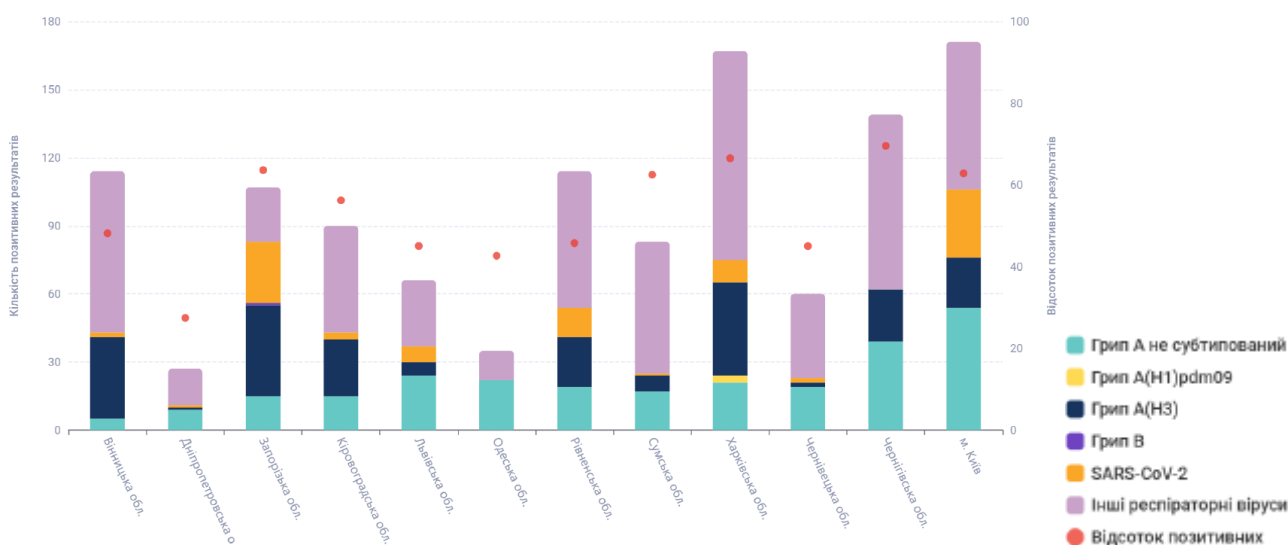


Рис. 6. Результати обстеження осіб із ТГРІ і частка отриманих позитивних результатів на грип та ГРВІ станом на 16 тиждень 2026 року

Таблиця 6. Результати досліджень зразків матеріалів із дозорних джерел за 16 тиждень 2026 року

Показники	Звітний тиждень		Всього за звітний тиждень	Сезон 2025/2026		Всього від початку сезону
	ГПЗ	ТГРІ		ГПЗ	ТГРІ	
Кількість досліджених зразків матеріалу	69	55	124	1 916	2 034	3 950
Кількість позитивних зразків, абс.знач. (%)	30 43,5%	27 49,1%	57 46%	944 49,3%	1175 57,8%	2 119 53,6%
Кількість вірусів грипу, % від числа позитивних	0 0%	1 3,7%	1 1,8%	422 44,8%	488 41,6%	910 43%
А, всього	0	1	1	422	487	909
А не субтиповані	0	1	1	244	259	503
А(Н1)рdм09	0	0	0	1	3	4
А(Н3)	0	0	0	177	225	402
В	0	0	0	0	1	1
Інший грип	0	0	0	0	0	0
Інші віруси респіраторної групи інфекцій, % від числа позитивних	30 100%	26 96,3%	56 98,2%	522 55,4%	687 58,6%	1 209 57,1%
Парагрип	1	1	2	47	51	98
Аденовіруси	2	1	3	37	162	199
RS-віруси	3	8	11	98	96	194
Риновіруси	16	7	23	144	121	265
Бокавіруси	1	0	1	10	11	21
Коронавіруси OC43, 229E, NL63, HKU1	0	0	0	19	4	23
Метапневмовіруси	7	4	11	79	73	152
SARS-CoV-2	0	3	3	43	96	139
Інші респіраторні збудники	0	2	2	45	73	118

Звіт про секвенування (16 тиждень)

З метою подальшого вивчення виявлених вірусів грипу проводиться їх дослідження шляхом повногеномного секвенування.

Станом на 19 квітня 2026 року опрацьовано 1 385 зразків, відібраних у пацієнтів з діагнозами грип та ГРВІ, які мали позитивний результат при дослідженні методом ПЛР.

Всього секвеновано 449 зразків. З них – 429 зразків вірусу грипу, що надійшли з наступних областей: Житомирської – 49, Київської – 30, Рівненської – 30, Вінницької – 25, Чернівецької – 23, Дніпропетровської – 23, Запорізької – 22, Волинської – 19, Харківської – 19, Херсонської – 15, Хмельницької – 15, Сумської – 15, Тернопільської – 14, Миколаївської – 13, Одеської – 13, Чернігівської – 13, Львівської – 12, Кіровоградської – 7, Івано-Франківської – 7, Черкаської – 5, Закарпатської – 2 та м. Києва – 58.

Також проведено секвенування щодо 18 зразків, які належать до негрипозних респіраторних вірусів: 4 – аденовірус (AdV) В, 3 – риновірус (HRV) А, 2 – метапневмовірус (MPV), 2 – віруси парагрипу (PIV) 3, 4 – респіраторно-синцитіальний вірус (RSV) В, 1 – AdV С, 1 – HRV С, 1 – PIV 4, 1 – SARS-CoV-2 XFG.3.3 та 1 – SARS-CoV-2 XFG.3.

Результати секвенування штамів вірусів грипу завантажено до всесвітньої бази даних вірусних геномів GISAID для подальшого епідеміологічного аналізу на глобальному рівні.

Отримані дані свідчать про те, що секвеновані в Україні циркулюючі штами вірусів грипу генетично подібні до референсних штамів, наведених у таблиці 7.

Таблиця 7. Генетична характеристика вірусів грипу

Субтип/лінія	Референс	Клада	Субклада	Кількість
H3N2	A/Singapore/GP20238/2024	3C.2a1b.2a.2a.3a.1	К	160
H3N2	A/Croatia/10136RV/2023	3C.2a1b.2a.2a.3a.1	К	60
H3N2	A/Croatia/10136RV/2023	3C.2a1b.2a.2a.3a.1	J.2.2	39
H3N2	A/Singapore/GP20238/2024	3C.2a1b.2a.2a.3a.1	J.2.2	7
H3N2	A/Croatia/10136RV/2023	3C.2a1b.2a.2a.3a.1	-	6
H3N2	A/Singapore/GP20238/2024	3C.2a1b.2a.2a.3a.1	J.2.4	3
H3N2	A/Singapore/GP20238/2024	3C.2a1b.2a.2a.3a.1	J.2.3	3
H3N2	A/Croatia/10136RV/2023	3C.2a1b.2a.2a.3a.1	J.2.3	3
H3N2	A/Croatia/10136RV/2023	3C.2a1b.2a.2a.3a.1	J.2	2
H3N2	A/Singapore/GP20238/2024	3C.2a1b.2a.2a.3a.1	J.2	1
H3N2	A/Croatia/10136RV/2023	3C.2a1b.2a.2a.3a.1	J.2.4	1
H1N1	A/Missouri/11_cell/2025	6B.1A.5a.2a.1	D.3.1.1	108
H1N1	A/Victoria/4897/2022	6B.1A.5a.2a.1	D.3.1.1	28
H1N1	A/Victoria/4897/2022	6B.1A.5a.2a.1	D.3.1	3
H1N1	A/Victoria/4897/2022	6B.1A.5a.2a.1	-	2
H1N1	A/Missouri/11_cell/2025	6B.1A.5a.2a.1	D.3.1	1
H1N1	A/Victoria/4897/2022	6B.1A.5a.2a.1	C.1	1
B	B/Austria/1359417/2021	V1A.3a.2	C.3	1

**Кількість зареєстрованих випадків ГРВІ та COVID-19 і померлих від ускладнень
у розрізі регіонів України, 16 тиждень 2026 року**

	COVID-19				ГРВІ, у т.ч. грип (без COVID-19)			
	Кількість осіб з позитивним результатом тесту на COVID-19	Кількість померлих			Випадки за попереднім діагнозом	Кількість померлих		
		всього	з них у стаціонарних відділеннях закладів охорони здоров'я	з них дітей до 17 років		всього	з них у стаціонарних відділеннях закладів охорони здоров'я	з них дітей до 17 років
Вінницька					4744			
Волинська					4546			
Дніпропетровська	4				8492			
Донецька					444			
Житомирська	5				5481			
Закарпатська	5				2854			
Запорізька					2379			
Івано-Франківська	6				3550			
Київська	5				10252			
Кіровоградська					3534			
Луганська								
Львівська					7831			
Миколаївська	1				3101			
Одеська	5				6494			
Полтавська	7				5560			
Рівненська	4				5096			
Сумська	2				2985			
Тернопільська					3181			
Харківська	10				3135			
Херсонська					202			
Хмельницька	1				5860			
Черкаська	1				4459			
Чернівецька					2990			
Чернігівська					2901			
м. Київ	14				9031			
Україна	70	0	0	0	109102	0	0	0

**Динаміка реєстрації випадків захворювання на ГРВІ та кількості госпіталізацій в розрізі регіонів України,
40 тиждень 2025 – 16 тиждень 2026 років**

Регіон	Динаміка реєстрації випадків ГРВІ, абс.ч.	Динаміка госпіталізації пацієнтів із ГРВІ, абс.ч.
Вінницька		
Волинська		
Дніпропетровська		
Донецька		
Житомирська		
Закарпатська		
Запорізька		
Івано-Франківська		
Київська		
Кіровоградська		
Луганська		
Львівська		
м. Київ		
Миколаївська		
Одеська		
Полтавська		
Рівненська		
Сумська		
Тернопільська		
Харківська		
Херсонська		
Хмельницька		
Черкаська		
Чернівецька		
Чернігівська		
Україна, всього		