



ЦЕНТР
ГРОМАДСЬКОГО
ЗДОРОВ'Я



ГРИП ТА ГРВІ В УКРАЇНІ

ІНФОРМАЦІЙНИЙ БЮЛЕТЕНЬ

17 тиждень
(20-26.04.2026)

Дата випуску:
28.04.2026

www.phc.org.ua
fb.com/phc.org.ua

Резюме за 17 тижень по Україні

- Інтенсивний показник захворюваності на ГРВІ, включно із COVID-19, становить 342,1 на 100 000 населення, що відповідає фоновому рівню інтенсивності захворюваності на ГРВІ, розрахованого для України, та на 7,7% більше аналогічного показника минулого тижня.
- В системі дозорного епіднагляду зареєстровано 154 пацієнта, клінічний стан яких підлягає визначенню випадку грипоподібного захворювання (ГПЗ), інтенсивний показник – 248,3 на 100 000 населення, що на 14,6% менше показника минулого тижня.
- Серед пацієнтів, клінічний стан яких підлягає визначенню випадку тяжкої гострої респіраторної інфекції (ТГРІ), зареєстровано 102 пацієнта; пропорційний внесок ТГРІ до показника госпіталізації з усіх причин становить 2%.
- На звітному тижні профілактичні щеплення проти грипу отримало 27 осіб, в тому числі 26 осіб із груп медичного та епідемічного ризику (табл. 1).
- У місті Києві та 5 областях (24%) встановлено циркуляцію вірусів грипу, що свідчить про їх регіональне географічне поширення на території України.
- Протягом звітного періоду летальних випадків серед пацієнтів із ГРВІ не зареєстровано.

Резюме з початку сезону по Україні

- Протягом епідемічного сезону, з 29 вересня 2025 року по 26 квітня 2026 року, на ГРВІ перехворіло 3 912 370 осіб (11% від населення країни), що на 8,4% менше аналогічного періоду сезону 2024-2025 років. Серед загальної кількості пацієнтів із ГРВІ за результатами тестування встановлено 21 934 випадки захворювання на COVID-19 – 0,6% від загальної кількості зареєстрованих випадків ГРВІ (табл. 1).
- З початку поточного епідемічного сезону кількість померлих осіб від грипу та ГРВІ становить 199 випадків.
- Станом на 26 квітня проти грипу вакциновано 78 893 особи, з них 44 633 особи з групи медичного та епідемічного ризику, що становить 0,54% від загальної цільової групи.

Таблиця 1. Основні показники за 17 тиждень 2026 року та з початку епідемічного сезону

| № п/п | Назва показника | Всього з початку сезону | За поточний тиждень | За минулий тиждень | Ріст/зниження |
|--|---|-------------------------|---------------------|--------------------|------------------------|
| Інформація про захворюваність на ГРВІ | | | | | |
| 1 | Кількість випадків, інтенсивний показник | 3 912 370 11 016,5 | 117 558 342,1 | 109 172 317,7 | +7,7 % |
| | із них дітей, інтенсивний показник | 2 193 136 33 488,2 | 71 138 1 117,7 | 65 078 1022,5 | +9,3 % |
| 2 | Госпіталізовано, із них дітей | 112 748 63 174 | 2 638 1 558 | 2 394 1 400 | +244 вип. +158 вип. |
| 3 | Кількість летальних випадків унаслідок ГРВІ, в тому числі грипу, із них дітей | 84/72 12/5 | 0 0 | 0 0 | 0 вип. 0 вип. |
| 4 | Кількість осіб, які вакциновані проти грипу, із них осіб груп ризику | 78 893 44 633 | 27 26 | 3 3 | +24 осіб +3 осіб |
| Інформація щодо проведених досліджень на визначення вірусів грипу, SARS-CoV-2 та інших вірусів респіраторної групи інфекцій | | | | | |
| 1 | Кількість проведених досліджень в рутинній системі епіднагляду | 60 334 | 1 304 | 1125 | +179 досл. |
| 1.1 | із них із позитивним результатом, % | 9 044 15% | 120 9,2% | 136 12,1% | -16 досл. |
| 2 | Кількість проведених досліджень в дозорній системі епіднагляду | 4 088 | 132 | 124 | +8 досл. |
| 2.1 | із них із позитивним результатом | 2 181 53,4% | 62 47% | 57 46% | +5 досл. |
| Інформація про захворюваність на COVID-19 | | | | | |
| 1 | Кількість підтверджених випадків COVID-19, із них дітей | 21 934 3 646 | 80 23 | 70 21 | +15 % +28,8 % |
| 2 | Госпіталізовано, із них дітей | 7 022 1 471 | 35 14 | 20 6 | +15 вип. +8 вип. |
| 3 | Кількість летальних випадків із діагнозом COVID-19 (в тому числі в системі дозорного епіднагляду), із них дітей | 115, в т.ч. 8 0 | 0 0 | 0 0 | 0 вип. |

Моніторинг рівня підвищеної смертності

За даними щотижневих звітів Європейської системи моніторингу надлишкової смертності EuroMOMO, до якої станом на 16-й тиждень 2026 року долучилися 26 країн Європейського регіону, об'єднані оцінки смертності від усіх причин свідчать про очікувані рівні смертності в усіх вікових групах серед країн-учасниць. Низький рівень надлишкової смертності від усіх причин зафіксовано в Іспанії та Словенії, що може свідчити про вплив інтенсивних епідеміологічних чинників, зокрема сезонного підйому захворюваності на гострі респіраторні вірусні інфекції, а також несприятливих погодних умов.

В інших державах Європейського регіону перевищення загальної смертності не спостерігається. Таким чином, після тривалого періоду підвищеної смертності, пов'язаного з пандемією COVID-19, ситуація із загальною смертністю в більшості країн Європи стабілізувалася та повернулася до очікуваних показників (рис. 2).

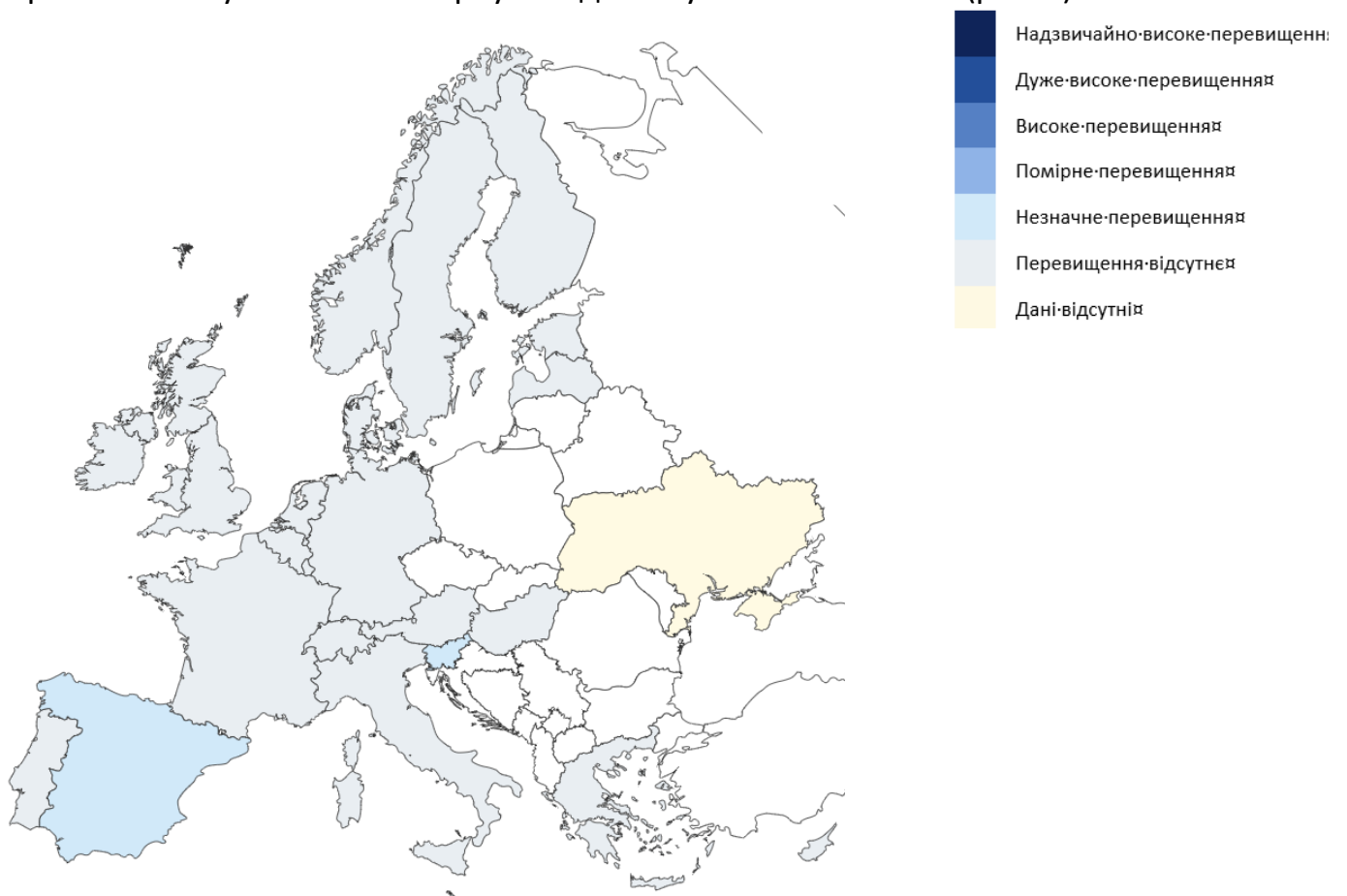


Рис. 2. Рівень надлишкової смертності від грипу на основі мапи з щотижневим Z-показником¹ для всього населення у країнах-партнерах EuroMOMO та субнаціональних регіонах, що надають дані, 16 тиждень 2026 року

Слід зазначити, що результати аналізу можуть змінюватися залежно від переліку країн, включених до щотижневого звіту, а також з урахуванням затримок у реєстрації випадків смерті, що є типовим для систем оперативного моніторингу смертності.

¹ Z-показник надлишкової смертності – стандартизоване відхилення кількості смертей від базової лінії, розрахованої для певного регіону. Використовують для порівняння показників надлишкової смертності між країнами або регіонами в нашій країні, різними популяціями або між різними періодами часу

Аналіз даних рутинного епідеміологічного нагляду

1. Гострі респіраторні вірусні інфекції (ГРВІ)

Дані рутинного епіднагляду за 17 тиждень 2026 року надані закладами охорони здоров'я усіх областей України, крім Луганської.

Значення інтенсивного показника захворюваності розраховане на основі кількості всіх зареєстрованих випадків ГРВІ (грип, аденовірус, риновірус, парагрип, COVID-19 та інші).

За звітний тиждень на ГРВІ захворіло 117 558 осіб, із них 71 138 – діти віком до 17 років. Серед загальної кількості пацієнтів із ГРВІ питома вага дітей становить 60,5%.

Загальна кількість зареєстрованих випадків ГРВІ та COVID-19 та померлих від ускладнень у розрізі регіонів наведено в додатку 1.

Інтенсивний показник захворюваності на ГРВІ, включно із COVID-19, становить 342,1 на 100 000 населення, що відповідає фоновому рівню інтенсивності захворюваності на ГРВІ, розрахованого для України, та на 7,7% більше аналогічного показника минулого тижня (рис. 3).

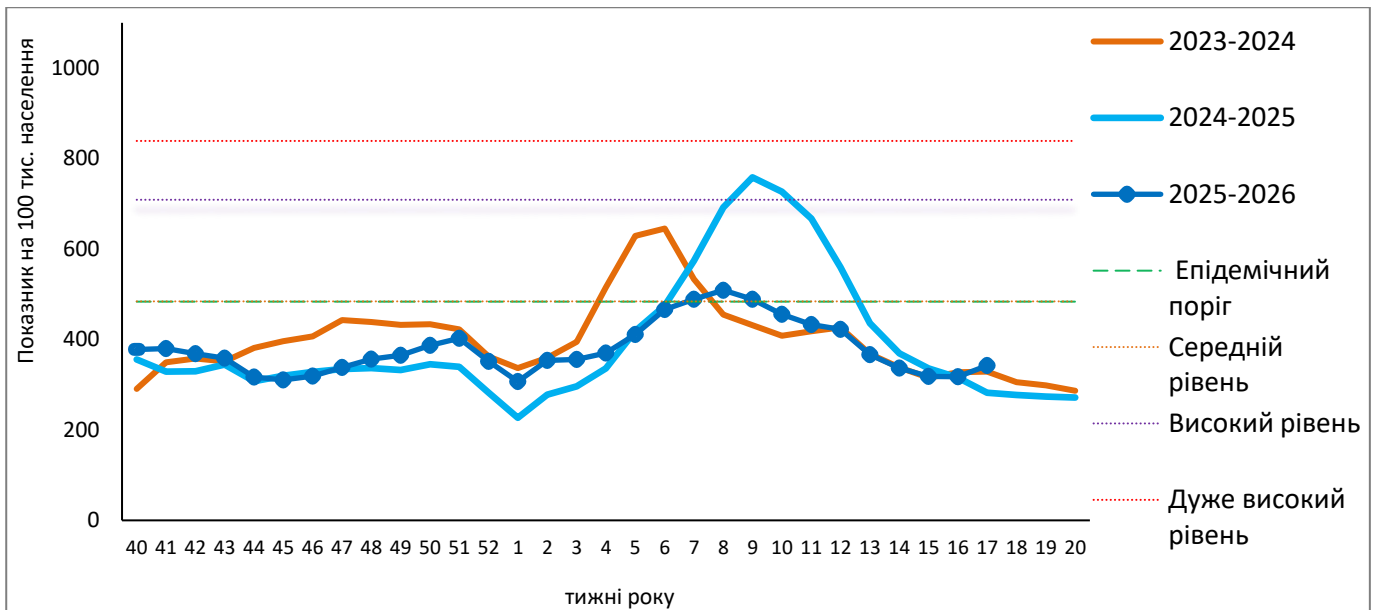


Рис. 3. Інтенсивний показник захворюваності на грип і ГРВІ та рівень перевищення епідемічного порогу, 17 тиждень 2026 року

Епідемічна ситуація на 17-му тижні повністю нормалізувалася, наразі без ознак ускладнення. Показники захворюваності повернулися до типових для цього періоду сезонних рівнів і не перевищують багаторічних середніх значень, що свідчить про завершення фази підвищеної активності ГРВІ та стабілізацію епідемічного процесу.

На перебіг епідемічного процесу продовжують впливати соціально-інфраструктурні чинники, зокрема пошкодження об'єктів критичної інфраструктури та перебої в енергопостачанні, що можуть ускладнювати забезпечення належних санітарно-гігієнічних умов. Важливе значення також мають особливості організації освітнього процесу, функціонування закладів охорони здоров'я та своєчасність звернення населення за медичною допомогою.

Динаміка реєстрації випадків ГРВІ та госпіталізацій у розрізі регіонів наведена в додатку 2.

На рисунку 4 представлений розподіл регіонів України за рівнями епідемічної активності захворюваності на ГРВІ. У всіх регіонах України ситуація з епідемічної активності стабільна, спостерігається передепідемічний рівень.

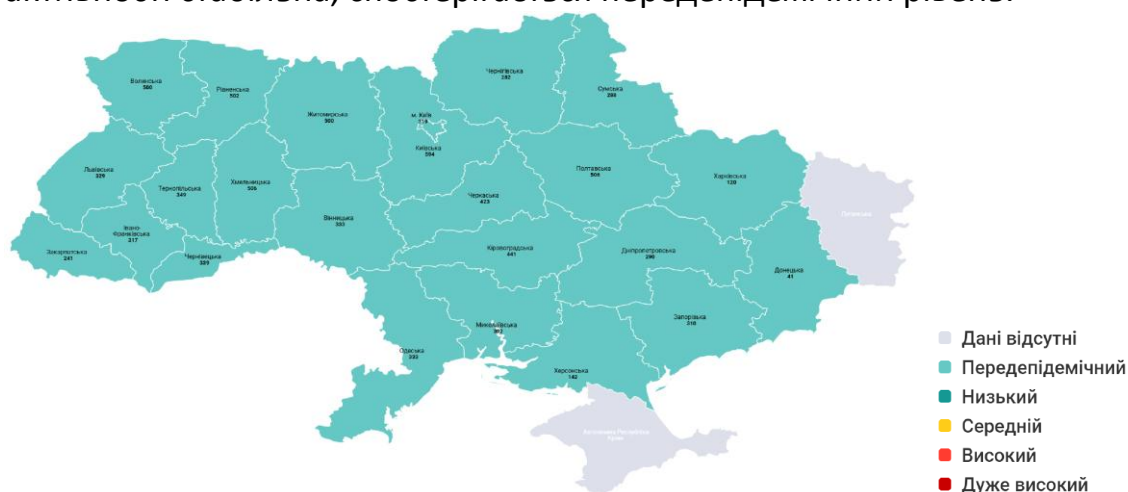


Рис. 4. Розподіл регіонів України за рівнями епідемічної активності захворюваності на ГРВІ, 17 тиждень 2026 року

З 20 по 26 квітня 2026 року було госпіталізовано 2 638 осіб (2,2% від загальної кількості захворілих на ГРВІ), із них 1 558 – діти віком до 17 років, що становить 59,1% серед госпіталізованих.

Протягом звітного тижня летальних випадків, асоційованих із грипом не зареєстровано.

2. Гостра респіраторна хвороба COVID-19, спричинена коронавірусом SARS-CoV-2

Протягом звітного тижня за даними рутинного епіднадзора серед загальної кількості пацієнтів із ГРВІ зареєстровано 80 пацієнтів, які мали позитивні результати тесту на COVID-19, що на 15% більше показника минулого тижня. У структурі ГРВІ питома вага захворюваності на COVID-19 становить 0,07%, що не впливає на перебіг епідемічного процесу з ГРВІ (рис. 5). Із загальної кількості пацієнтів із COVID-19 госпіталізовано 35 (43,8%) осіб.

Циркуляцію вірусу SARS-CoV-2 зафіксовано у місті Києві та 14 областях України. Найбільшу кількість пацієнтів із позитивними результатами на SARS-CoV-2 зареєстровано в Житомирській, Івано-Франківській та Одеській областях.

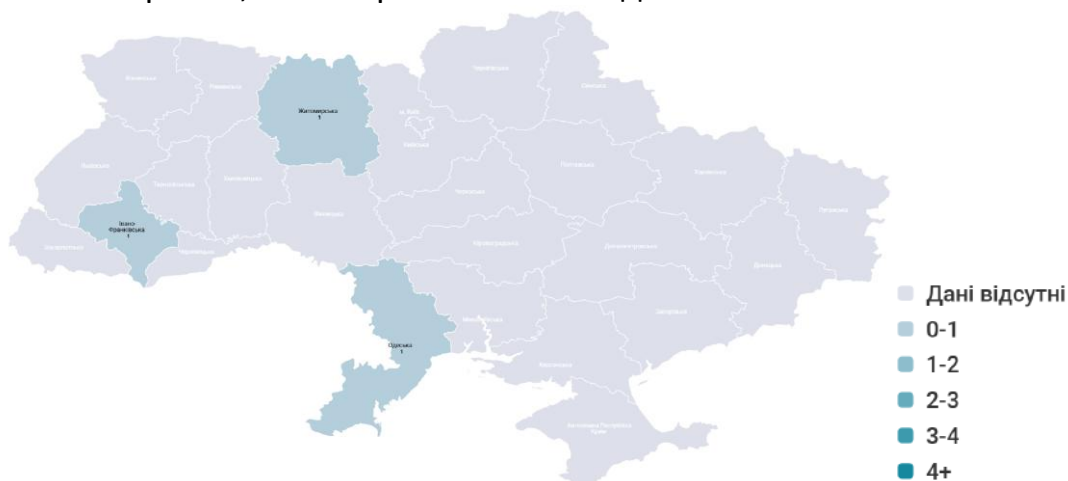


Рис. 5. Розподіл регіонів України за рівнем захворюваності на COVID-19, 17 тиждень 2026 року

Серед дітей віком до 17 років зареєстровано 23 підтверджених випадки COVID-19, що на 28,8% більше показників минулого тижня. Медичну допомогу в умовах стаціонару отримало 14 дітей віком до 17 років, це становить 40% від загальної кількості госпіталізованих осіб із COVID-19.

За даними рутинного епідеміологічного нагляду протягом звітного тижня летальних випадків серед осіб, які мали позитивний результат тесту на COVID-19, не зареєстровано.

3. Лабораторні дослідження в системі рутинного епідеміологічного нагляду за ГРВІ

За результатами лабораторного дослідження зразків матеріалів від 1 304 пацієнтів із закладів охорони здоров'я в 120 (9,2%) випадках визначено віруси респіраторної групи інфекцій, із них 17 (14,2%) випадках встановлено віруси SARS-CoV-2 (табл. 2).

Таблиця 2. Результати досліджень зразків матеріалів від пацієнтів закладів охорони здоров'я України за 17 тиждень 2026 року

| Показники | Звітний тиждень | Всього від початку сезону |
|---------------------------------------|-----------------|---------------------------|
| Кількість обстежених осіб на грип | 373 | 104 340 |
| Кількість позитивних результатів, (%) | 7 1,9% | 3 217 24,1% |
| А не субтипований | 5 | 2 332 |
| А(Н1)рdm09 | 0 | 14 |
| А(Н3) | 1 | 839 |
| В | 1 | 32 |
| Кількість обстежених осіб на ГРВІ | 931 | 46 994 |
| Кількість позитивних результатів, (%) | 113 12,1% | 5 827 12,4% |
| Парагрип | 2 | 89 |
| Аденовіруси | 13 | 767 |
| RS-віруси | 19 | 519 |
| Риновіруси | 41 | 518 |
| Бокавіруси | 0 | 70 |
| Коронавіруси OC43, 229E, NL63, HKU1 | 2 | 51 |
| Метапневмовіруси | 19 | 275 |
| SARS-CoV-2 | 17 | 3 538 |

При дослідженні зразків матеріалів від пацієнтів із підозрою на грип в місті Києві та 4 областях України визначені фрагменти РНК вірусів грипу типів А та В (табл. 3).

Таблиця 3. Етіологічна структура вірусів грипу в розрізі областей України, 17 тиждень 2026

| Область | Визначено віруси грипу | | | | | |
|------------------|------------------------|----------------------|-------------------|-----------------|------------|----------|
| | всього | вірусів грипу типу А | А не субтипований | Грип А(Н1)рdm09 | Грип А(Н3) | В |
| Дніпропетровська | 1 | 1 | | | 1 | |
| Запорізька | 2 | 2 | 2 | | | |
| Миколаївська | 1 | 1 | 1 | | | |
| Харківська | 1 | 1 | 1 | | | |
| м. Київ | 2 | 1 | 1 | | | 1 |
| Україна | 7 | 6 | 5 | 0 | 1 | 1 |

В системі рутинного епіднагляду продовжуються дослідження зразків матеріалів на респіраторну групу інфекцій. На звітному тижні визначені фрагменти РНК RS-вірусів у місті Києві та 4 областях України (табл.4).

Таблиця 4. Визначення RS-вірусів в розрізі областей України за 17 тиждень 2026 року

| Область | Визначено RS-віруси | | | | | | |
|------------------|---------------------|--------------|---------------|---------------|--------------|--------------------|--------------|
| | 0 – 4 роки | 5 – 14 років | 15 – 17 років | 18 – 29 років | 30 – 64 роки | 65 років та старше | Усього, осіб |
| Вінницька | 0 | 0 | 0 | 0 | 0 | 1 | 1 |
| Дніпропетровська | 3 | 0 | 0 | 0 | 2 | 0 | 5 |
| Запорізька | 2 | 2 | 0 | 0 | 0 | 0 | 4 |
| Сумська | 1 | 0 | 0 | 0 | 0 | 1 | 2 |
| м. Київ | 3 | 0 | 0 | 1 | 1 | 2 | 7 |
| Україна | 9 | 2 | 0 | 1 | 3 | 4 | 19 |

Аналіз даних дозорного епідеміологічного нагляду

1. Дозорний епіднагляд за грипозними захворюваннями

Дозорний епіднагляд за грипом та ГРВІ (ДЕН) здійснюється у 12 регіонах України відповідно до географічного розподілу: північ – Київ, Суми та Чернігів, схід – Дніпро та Харків, південь – Запоріжжя та Одеса, захід – Львів, Рівне та Чернівці, центр – Кропивницький та Вінниця.

ДЕН забезпечують 15 закладів первинної медико-санітарної допомоги (ПМСД) і 18 стаціонарних закладів охорони здоров'я (дозорні лікарні).

За інформацією, наданою 15 закладами ПМСД, протягом 17 тижня 2026 року зареєстровано 154 пацієнта, клінічний стан яких відповідав визначенню випадку ГПЗ. Показник захворюваності серед дорослого населення становив 190,5 на 100 000 населення, що на 3,1% більше порівняно з попереднім тижнем. Серед дітей віком до 17 років рівень захворюваності зменшився на 28,9% та становив 424,6 на 100 000 населення.

З-поміж 154 пацієнтів із ГПЗ у 72 (46,8%) осіб було відібрано зразки клінічного матеріалу для тестування методом ПЛР на респіраторну групу інфекцій. За результатами лабораторного дослідження 70 зразків клінічних матеріалів у 23 (32,9%) випадках отримано позитивні результати. Серед досліджених зразків від пацієнтів із ГПЗ вірусів грипу не виявлено (табл. 7).

У межах дозорного епіднагляду триває дослідження зразків на збудники респіраторних інфекцій. На звітному тижні фрагменти РНК RS-вірусів визначено в містах Дніпро (2 – випадки), Запоріжжя (1 – випадок) та Київ (1 – випадок).

З початку епідемічного сезону від 5 226 пацієнтів із ГПЗ лабораторно досліджений 1 991 (38,1%) зразок клінічних матеріалів, отримано позитивні результати у 969 (48,7%) випадках (рис. 6).

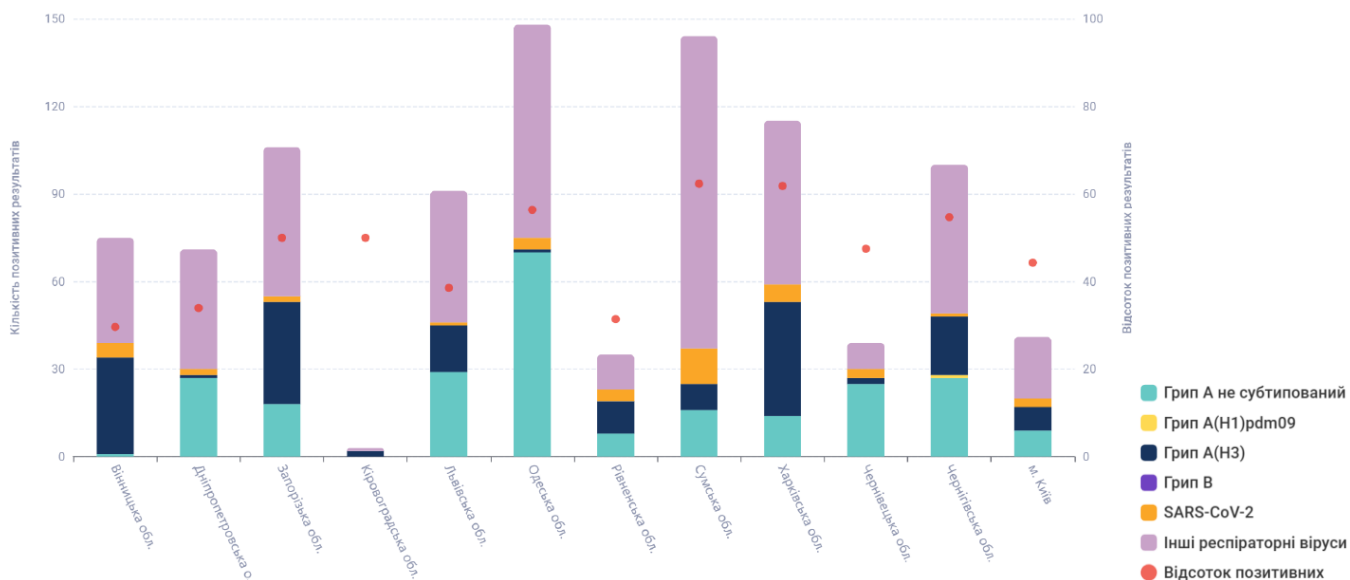


Рис. 6. Результати обстеження осіб із ГПЗ і частка отриманих позитивних результатів на грип та ГРВІ станом на 17 тиждень 2026 року

2. Дозорний епідагляд за тяжкою гострою респіраторною інфекцією

За інформацією, що надали 18 дозорних лікарень, упродовж звітного тижня зареєстровано 102 пацієнта, клінічний стан яких підлягав визначенню випадку ТГРІ, із них 48 (47,1%) – діти віком до 17 років.

Пропорційний внесок ТГРІ до показника госпіталізації з усіх причин становить 2%.

З-поміж 102 випадків ТГРІ у 68 (66,7%) пацієнтів було взято клінічні зразки матеріалів для тестування методом ПЛР на респіраторну групу інфекцій. За результатами лабораторного дослідження 62 зразків клінічних матеріалів у 39 (62,9%) випадках отримано позитивні результати (табл. 7).

В 3 дозорних містах України під час дослідження зразків клінічних матеріалів від пацієнтів, клінічний стан яких відповідав ТГРІ, визначено фрагменти РНК вірусів грипу типів А (табл. 5).

Таблиця 5. Етіологічна структура вірусів грипу в розрізі дозорних міст за 17 тиждень 2026

| Регіон | Визначено віруси грипу | | | | | |
|----------------|------------------------|----------------------|-------------------|-----------------|------------|---|
| | всього | вірусів грипу типу А | А не субтипований | Грип А(Н1)рdm09 | Грип А(Н3) | В |
| Вінниця | 2 | 2 | 2 | | | |
| Харків | 2 | 2 | | | 2 | |
| Київ | 1 | 1 | 1 | | | |
| Україна | 5 | 5 | 3 | | 2 | |

На звітному тижні в зразках матеріалів від пацієнтів із ТГРІ визначені фрагменти РНК RS-вірусів в 8 дозорних містах (табл. 6).

Таблиця 6. Визначення RS-вірусів в розрізі дозорних міст України за 17 тиждень 2026 року

| Реґіон | Визначено RS-віруси | | | | | | |
|----------------|---------------------|--------------|---------------|---------------|--------------|--------------------|--------------|
| | 0 – 4 роки | 5 – 14 років | 15 – 17 років | 18 – 29 років | 30 – 64 роки | 65 років та старше | Усього, осіб |
| Вінниця | 1 | 1 | | | | | 2 |
| Дніпро | | | 1 | | | | 1 |
| Кропивницький | 2 | | | | | | 2 |
| Львів | 1 | | | | | 1 | 2 |
| Одеса | | | | | | 1 | 1 |
| Чернівці | 1 | | | | | | 1 |
| Чернігів | | 1 | | | | | 1 |
| Київ | 3 | | | | | | 3 |
| Україна | 8 | 2 | 1 | 0 | 0 | 2 | 13 |

З початку епідемічного сезону з-поміж 5 746 пацієнтів, клінічний стан яких відповідає ТГРІ, лабораторно досліджено 2 097 (36,5%) зразків клінічних матеріалів. Отримано позитивні результати на визначення вірусів респіраторної групи інфекцій в 1 215 (57,9%) випадках (рис. 7).

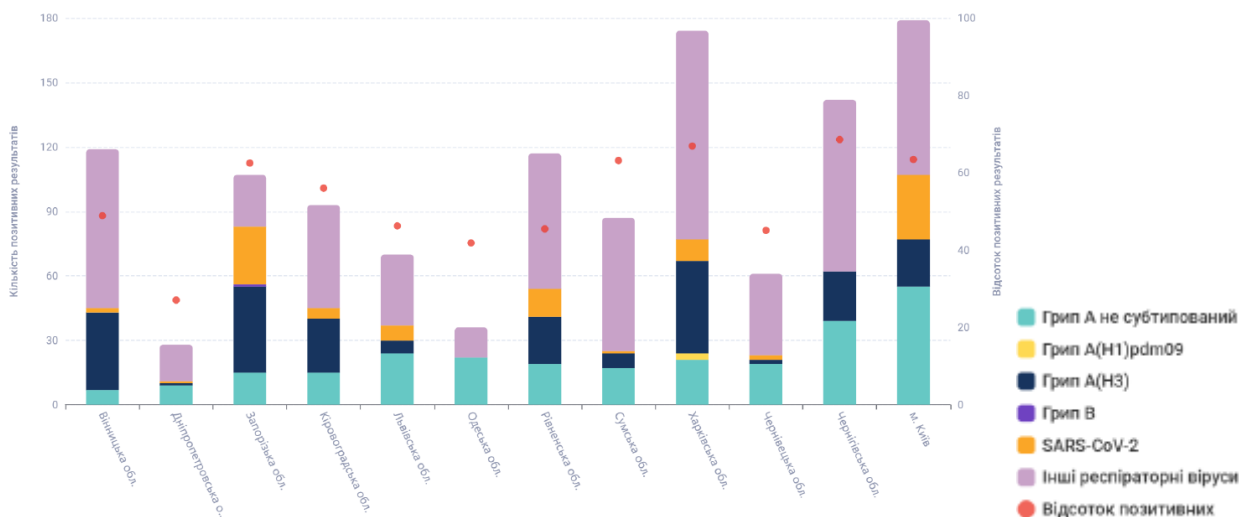


Рис. 7. Результати обстеження осіб із ТГРІ і частка отриманих позитивних результатів на грип та ГРВІ станом на 17 тиждень 2026 року

Таблиця 7. Результати досліджень зразків матеріалів із дозорних джерел за 17 тиждень 2026 року

| Показники | Звітний тиждень | | Всього за звітний тиждень | Сезон 2025/2026 | | Всього від початку сезону |
|---|-----------------|-------------|---------------------------|-----------------|----------------|---------------------------|
| | ГПЗ | ТГРІ | | ГПЗ | ТГРІ | |
| Кількість досліджених зразків матеріалу | 70 | 62 | 132 | 1 991 | 2 097 | 4 088 |
| Кількість позитивних зразків, абс.знач. (%) | 23 32,9% | 39 62,9% | 62 47% | 969 48,7% | 1 215 57,9% | 2 184 53,4% |
| Кількість вірусів грипу, % від числа позитивних | 0 0% | 5 12,8% | 5 8,1% | 422 43,6% | 493 40,6% | 915 42% |
| А, всього | 0 | 5 | 5 | 422 | 492 | 914 |

| | | | | | | |
|--|------------|-------------|-------------|--------------|--------------|----------------|
| А не субтиповані | 0 | 3 | 3 | 244 | 262 | 506 |
| А(Н1)рdm09 | 0 | 0 | 0 | 1 | 3 | 4 |
| А(Н3) | 0 | 2 | 2 | 177 | 227 | 404 |
| В | 0 | 0 | 0 | 0 | 1 | 1 |
| Інший грип | 0 | 0 | 0 | 0 | 0 | 0 |
| Інші віруси респіраторної групи інфекцій, % від числа позитивних | 23 100% | 34 87,2% | 57 91,9% | 547 56,5% | 722 59,5% | 1 269 58,2% |
| Парагрип | 0 | 1 | 1 | 47 | 52 | 99 |
| Аденовіруси | 2 | 6 | 8 | 39 | 168 | 207 |
| RS-віруси | 4 | 13 | 17 | 103 | 108 | 211 |
| Риновіруси | 6 | 6 | 12 | 150 | 127 | 277 |
| Бокавіруси | 0 | 0 | 0 | 10 | 11 | 21 |
| Коронавіруси OC43, 229E, NL63, HKU1 | 3 | 1 | 4 | 22 | 5 | 27 |
| Метапневмовіруси | 8 | 6 | 14 | 88 | 79 | 167 |
| SARS-CoV-2 | 0 | 0 | 0 | 43 | 98 | 141 |
| Інші респіраторні збудники | 0 | 1 | 1 | 45 | 74 | 119 |

Звіт про секвенування (17 тиждень)

З метою подальшого вивчення виявлених вірусів грипу проводиться їх дослідження шляхом повногеномного секвенування.

Станом на 26 квітня 2026 року опрацьовано 1378 зразків, відібраних у пацієнтів з діагнозами грип та ГРВІ, які мали позитивний результат при дослідженні методом ПЛР. Всього секвеновано 476 зразків. З них – 452 зразків вірусу грипу, що надійшли з наступних областей: Житомирської – 49, Київської – 34, Дніпропетровської – 33, Рівненської – 30, Вінницької – 25, Чернівецької – 23, Запорізької – 22, Харківської – 19, Волинської – 19, Херсонської – 17, Сумської – 16, Хмельницької – 15, Тернопільської – 14, Миколаївської – 13, Одеської – 13, Чернігівської – 13, Львівської – 12, Кіровоградської – 7, Івано-Франківської – 7, Полтавської – 6, Черкаської – 5, Закарпатської – 2 та м. Києва – 58.

Також проведено секвенування щодо 24 зразків, які належать до негрипозних респіраторних вірусів: 5 – аденовірус (AdV) В, 5 – респіраторно-синцитіальний вірус (RSV) В, 3 – риновірус (HRV) А, 2 – RSV А, 2 – метапневмовірус (MPV), 2 – віруси парагрипу (PIV) 3, 1 – AdV С, 1 – HRV С, 1 – PIV 4, 1 – SARS-CoV-2 XFG.3.3 та 1 – SARS-CoV-2 XFG.3.

Результати секвенування штамів вірусів грипу завантажено до всесвітньої бази даних вірусних геномів GISAID для подальшого епідеміологічного аналізу на глобальному рівні.

Отримані дані свідчать про те, що секвеновані в Україні циркулюючі штами вірусів грипу генетично подібні до референсних штамів, наведених у таблиці 8.

Таблиця 8. Генетична характеристика вірусів грипу

| Субтип/лінія | Референс | Клада | Субклада | Кількість |
|--------------|--------------------------|--------------------|----------|-----------|
| H3N2 | A/Singapore/GP20238/2024 | 3C.2a1b.2a.2a.3a.1 | К | 172 |
| H3N2 | A/Croatia/10136RV/2023 | 3C.2a1b.2a.2a.3a.1 | К | 63 |
| H3N2 | A/Croatia/10136RV/2023 | 3C.2a1b.2a.2a.3a.1 | J.2.2 | 39 |
| H3N2 | A/Singapore/GP20238/2024 | 3C.2a1b.2a.2a.3a.1 | J.2.2 | 7 |
| H3N2 | A/Croatia/10136RV/2023 | 3C.2a1b.2a.2a.3a.1 | - | 6 |
| H3N2 | A/Singapore/GP20238/2024 | 3C.2a1b.2a.2a.3a.1 | J.2.4 | 3 |
| H3N2 | A/Singapore/GP20238/2024 | 3C.2a1b.2a.2a.3a.1 | J.2.3 | 3 |
| H3N2 | A/Croatia/10136RV/2023 | 3C.2a1b.2a.2a.3a.1 | J.2.3 | 3 |
| H3N2 | A/Croatia/10136RV/2023 | 3C.2a1b.2a.2a.3a.1 | J.2 | 2 |
| H3N2 | A/Singapore/GP20238/2024 | 3C.2a1b.2a.2a.3a.1 | J.2 | 1 |
| H3N2 | A/Croatia/10136RV/2023 | 3C.2a1b.2a.2a.3a.1 | J.2.4 | 1 |
| H1N1 | A/Missouri/11_cell/2025 | 6B.1A.5a.2a.1 | D.3.1.1 | 116 |
| H1N1 | A/Victoria/4897/2022 | 6B.1A.5a.2a.1 | D.3.1.1 | 28 |
| H1N1 | A/Victoria/4897/2022 | 6B.1A.5a.2a.1 | D.3.1 | 3 |
| H1N1 | A/Victoria/4897/2022 | 6B.1A.5a.2a.1 | - | 2 |
| H1N1 | A/Missouri/11_cell/2025 | 6B.1A.5a.2a.1 | D.3.1 | 1 |
| H1N1 | A/Victoria/4897/2022 | 6B.1A.5a.2a.1 | C.1 | 1 |
| В | B/Austria/1359417/2021 | V1A.3a.2 | C.3 | 1 |

**Кількість зареєстрованих випадків ГРВІ та COVID-19 і померлих від ускладнень
у розрізі регіонів України, 17 тиждень 2026 року**

| | COVID-19 | | | | ГРВІ, у т.ч. грип (без COVID-19) | | | |
|-------------------|---|--------------------|--|-------------------------|----------------------------------|--------------------|--|-------------------------|
| | Кількість осіб з позитивним результатом тесту на COVID-19 | Кількість померлих | | | Випадки за попереднім діагнозом | Кількість померлих | | |
| | | всього | з них у стаціонарних відділеннях закладів охорони здоров'я | з них дітей до 17 років | | всього | з них у стаціонарних відділеннях закладів охорони здоров'я | з них дітей до 17 років |
| Вінницька | | | | | 5004 | | | |
| Волинська | | | | | 5091 | | | |
| Дніпропетровська | 4 | | | | 8968 | | | |
| Донецька | | | | | 482 | | | |
| Житомирська | 7 | | | | 5896 | | | |
| Закарпатська | 3 | | | | 2921 | | | |
| Запорізька | 1 | | | | 2593 | | | |
| Івано-Франківська | 12 | | | | 4260 | | | |
| Київська | 6 | | | | 10617 | | | |
| Кіровоградська | | | | | 3954 | | | |
| Луганська | | | | | 0 | | | |
| Львівська | 1 | | | | 8097 | | | |
| Миколаївська | | | | | 3300 | | | |
| Одеська | 23 | | | | 7774 | | | |
| Полтавська | 1 | | | | 6802 | | | |
| Рівненська | | | | | 5721 | | | |
| Сумська | 1 | | | | 2973 | | | |
| Тернопільська | 1 | | | | 3550 | | | |
| Харківська | 2 | | | | 3107 | | | |
| Херсонська | | | | | 195 | | | |
| Хмельницька | 4 | | | | 6197 | | | |
| Черкаська | | | | | 4893 | | | |
| Чернівецька | | | | | 3011 | | | |
| Чернігівська | 1 | | | | 2676 | | | |
| м. Київ | 13 | | | | 9396 | | | |
| Україна | 80 | 0 | 0 | 0 | 117478 | 0 | 0 | 0 |

**Динаміка реєстрації випадків захворювання на ГРВІ та кількості госпіталізацій в розрізі регіонів України,
40 тиждень 2025 – 17 тиждень 2026 років**

| Регіон | Динаміка реєстрації випадків ГРВІ, абс.ч. | Динаміка госпіталізації пацієнтів із ГРВІ, абс.ч. |
|------------------------|---|---|
| Вінницька | | |
| Волинська | | |
| Дніпропетровська | | |
| Донецька | | |
| Житомирська | | |
| Закарпатська | | |
| Запорізька | | |
| Івано-Франківська | | |
| Київська | | |
| Кіровоградська | | |
| Луганська | | |
| Львівська | | |
| м. Київ | | |
| Миколаївська | | |
| Одеська | | |
| Полтавська | | |
| Рівненська | | |
| Сумська | | |
| Тернопільська | | |
| Харківська | | |
| Херсонська | | |
| Хмельницька | | |
| Черкаська | | |
| Чернівецька | | |
| Чернігівська | | |
| Україна, всього | | |