



ЦЕНТР
ГРОМАДСЬКОГО
ЗДОРОВ'Я



ГРИП ТА ГРВІ В УКРАЇНІ

ІНФОРМАЦІЙНИЙ БЮЛЕТЕНЬ

18 тиждень
(27.04-03.05.2026)

Дата випуску:
05.05.2026

www.phc.org.ua
fb.com/phc.org.ua

Резюме за 18 тижень по Україні

- Інтенсивний показник захворюваності на ГРВІ, включно із COVID-19, становить 341,7 на 100 000 населення, що відповідає фоновому рівню інтенсивності захворюваності на ГРВІ, розрахованого для України, та на рівні аналогічного показника минулого тижня.
- В системі дозорного епіднагляду зареєстровано 165 пацієнтів, клінічний стан яких підлягає визначенню випадку грипоподібного захворювання (ГПЗ), інтенсивний показник – 258,7 на 100 000 населення, що на 4,2% більше показника минулого тижня.
- Серед пацієнтів, клінічний стан яких підлягає визначенню випадку тяжкої гострої респіраторної інфекції (ТГРІ), зареєстровано 117 пацієнтів; пропорційний внесок ТГРІ до показника госпіталізації з усіх причин становить 2,2%.
- На звітному тижні профілактичні щеплення проти грипу отримало 5 осіб із груп медичного та епідемічного ризику (табл. 1).
- У місті Києві та 6 областях (28%) встановлено циркуляцію вірусів грипу, що свідчить про їх регіональне географічне поширення на території України.
- Протягом звітного періоду летальних випадків серед пацієнтів із ГРВІ не зареєстровано.

Резюме з початку сезону по Україні

- Протягом епідемічного сезону, з 29 вересня 2025 року по 03 травня 2026 року, на ГРВІ перехворіло 4 029 799 осіб (11,3% від населення країни), що на 7,8% менше аналогічного періоду сезону 2024-2025 років. Серед загальної кількості пацієнтів із ГРВІ за результатами тестування встановлено 22 019 випадків захворювання на COVID-19 – 0,5% від загальної кількості зареєстрованих випадків ГРВІ (табл. 1).
- З початку поточного епідемічного сезону кількість померлих осіб від грипу та ГРВІ становить 199 випадків.
- Станом на 03 травня проти грипу вакциновано 78 898 осіб, з них 44 638 осіб із групи медичного та епідемічного ризику, що становить 0,54% від загальної цільової групи.

Таблиця 1. Основні показники за 18 тиждень 2026 року та з початку епідемічного сезону

№ п/п	Назва показника	Всього з початку сезону	За поточний тиждень	За минулий тиждень	Ріст/зниження
Інформація про захворюваність на ГРВІ					
1	Кількість випадків, інтенсивний показник	4 029 799 11 347,2	117 429 341,7	117 558 342,1	-0,1 %
	із них дітей, інтенсивний показник	2 265 636 34 595,2	72 500 1 139,1	71 138 1 117,7	+1,9 %
2	Госпіталізовано, із них дітей	115 173 64 614	2 425 1 440	2 638 1 558	-213 вип. -118 вип.
3	Кількість летальних випадків унаслідок ГРВІ, в тому числі грипу, із них дітей	84/72 12/5	0 0	0 0	0 вип. 0 вип.
4	Кількість осіб, які вакциновані проти грипу, із них осіб груп ризику	78 898 44 638	5 5	27 26	-22 осіб -21 осіб
Інформація щодо проведених досліджень на визначення вірусів грипу, SARS-CoV-2 та інших вірусів респіраторної групи інфекцій					
1	Кількість проведених досліджень в рутинній системі епіднагляду	61 345	1 011	1 304	-293 досл.
1.1	із них із позитивним результатом, %	9 145 14,9%	101 10%	120 9,2%	-19 досл.
2	Кількість проведених досліджень в дозорній системі епіднагляду	4 230	136	132	+4 досл.
2.1	із них із позитивним результатом	2 245 53,1%	59 43,4%	62 47%	-3 досл.
Інформація про захворюваність на COVID-19					
1	Кількість підтверджених випадків COVID-19, із них дітей	22 019 3 677	85 31	80 23	+8,7 % +36,5 %
2	Госпіталізовано, із них дітей	7 060 1 491	38 20	35 14	+3 вип. +6 вип.
3	Кількість летальних випадків із діагнозом COVID-19 (в тому числі в системі дозорного епіднагляду), із них дітей	115, в т.ч. 8 0	0 0	0 0	0 вип.

Захворюваність на грип та ГРВІ в сусідніх країнах (17 тиждень 2026 року)

За даними спільного бюлетеня Всесвітньої організації охорони здоров'я та Європейського центру профілактики і контролю захворювань (<https://erviss.org>), у країнах, що межують з Україною, епідемічна ситуація з грипу та ГРВІ характеризується різною інтенсивністю перебігу епідемічного процесу. Зокрема, низький рівень інтенсивності епідемічного процесу зареєстровано у Польщі та Словаччині. Водночас у Молдові та Угорщині відзначається фоновий рівень інтенсивності епідемічного процесу.

За показниками географічного поширення вірусів грипу регіональне розповсюдження відзначається у Польщі, тоді як у в Словаччині та Угорщині реєструються спорадичні випадки виявлення вірусів грипу, в той же час Молдові - випадки їх виявлення відсутні.

На звітному тижні інформацію про реєстрацію випадків захворюваності на грип не надали Білорусь та Румунія (рис. 1).

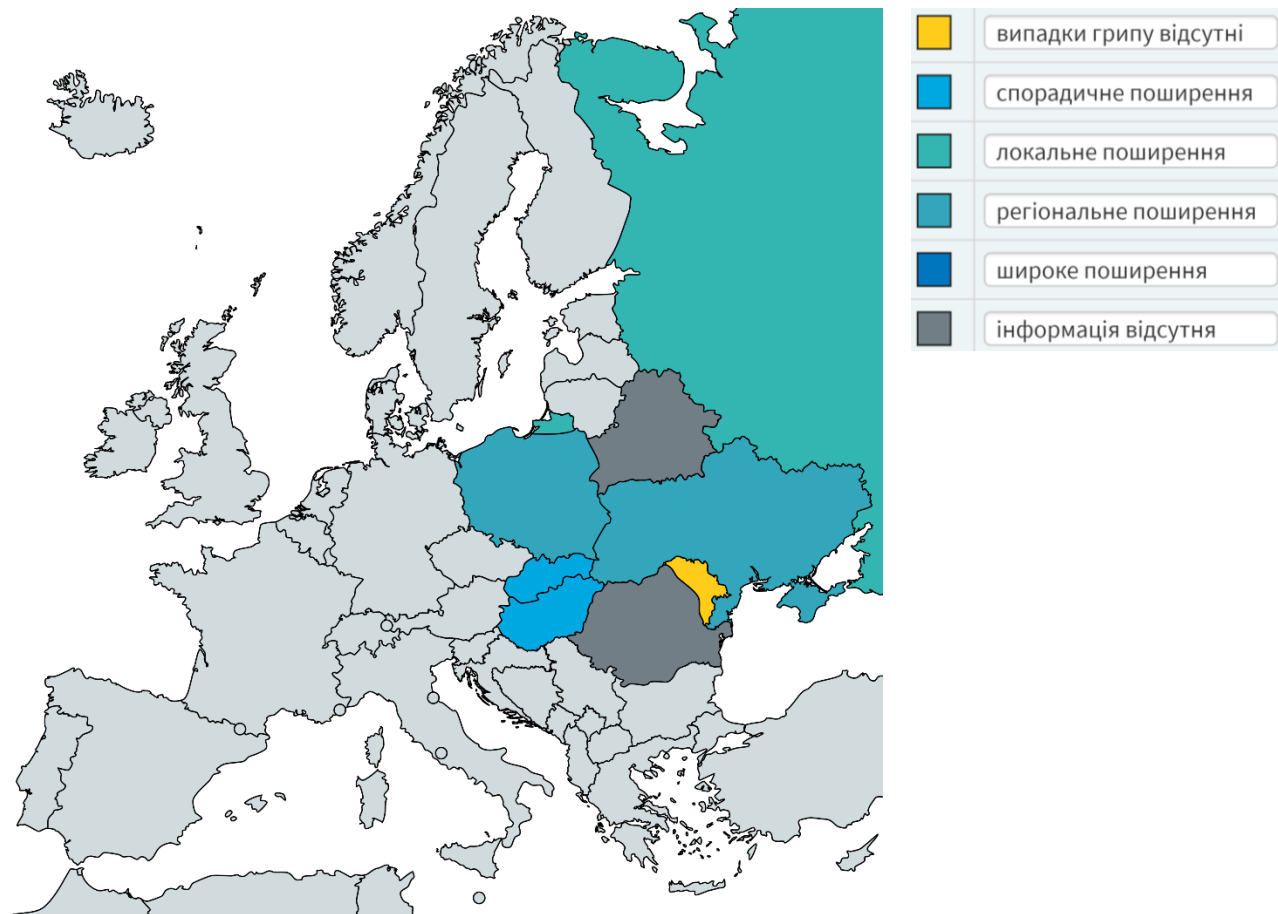


Рис. 1. Згідно даних щодо географічного поширення грипу в країнах європейського регіону (<https://erviss.org>) за 17 тиждень 2026 року

Моніторинг рівня підвищеної смертності

За даними щотижневих звітів Європейської системи моніторингу надлишкової смертності EuroMOMO, до якої станом на 17-й тиждень 2026 року долучилися 27 країн Європейського регіону, об'єднані оцінки смертності від усіх причин свідчать про очікувані рівні смертності в усіх вікових групах серед країн-учасниць. Низький рівень надлишкової смертності від усіх причин зафіксовано лише в Іспанії (z-показник дорівнює 5,43), що може свідчити про вплив інтенсивних епідеміологічних чинників, зокрема підйому захворюваності на гострі респіраторні вірусні інфекції, а також несприятливих погодних умов.

В інших державах Європейського регіону перевищення загальної смертності не спостерігається. Таким чином, після тривалого періоду підвищеної смертності, пов'язаного з пандемією COVID-19, ситуація із загальною смертністю в більшості країн Європи стабілізувалася та повернулася до очікуваних показників (рис. 2).

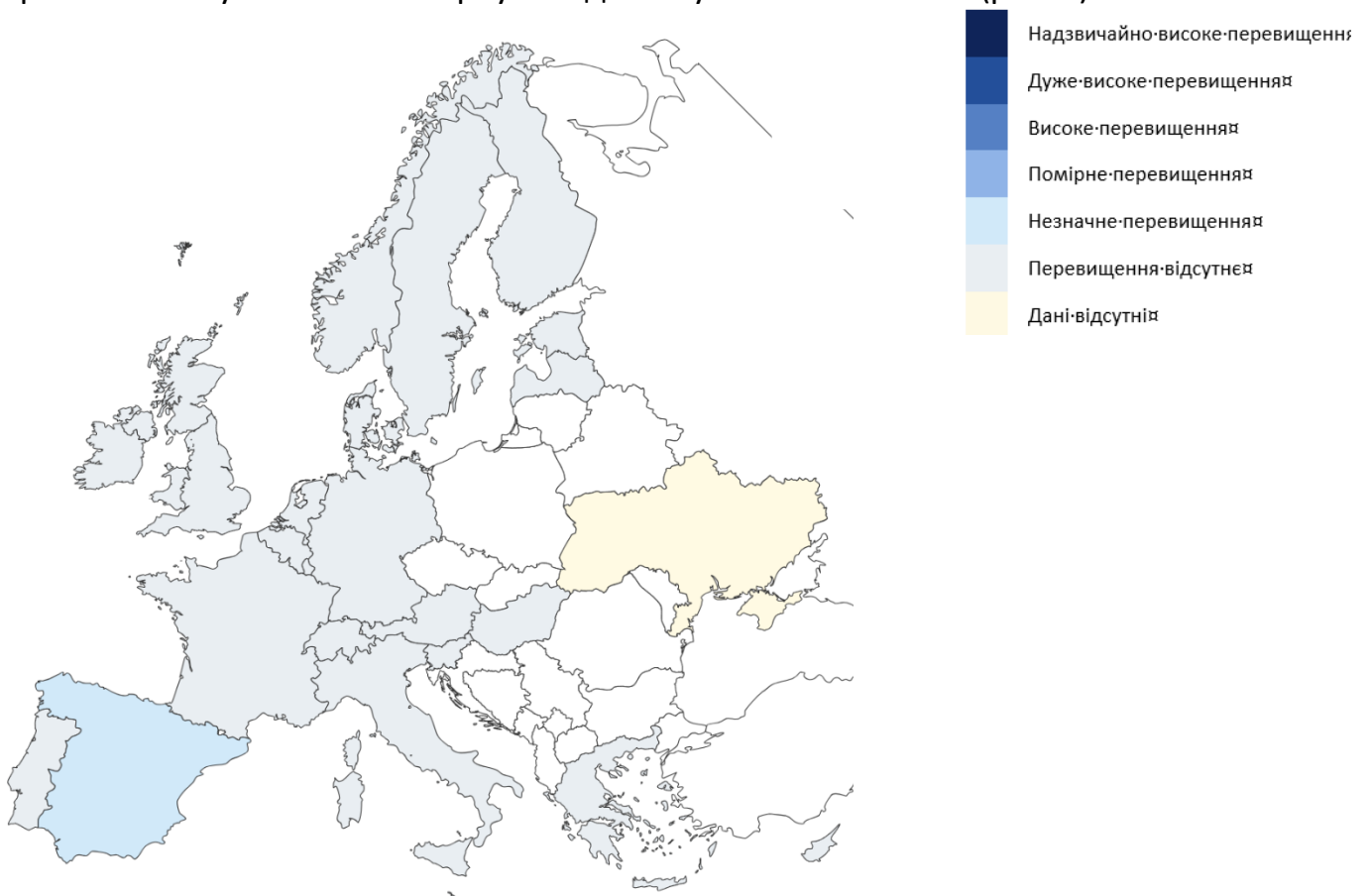


Рис. 2. Рівень надлишкової смертності від грипу на основі мапи з щотижневим Z-показником¹ для всього населення у країнах-партнерах EuroMOMO та субнаціональних регіонах, що надають дані, 17 тиждень 2026 року

Слід зазначити, що результати аналізу можуть змінюватися залежно від переліку країн, включених до щотижневого звіту, а також з урахуванням затримок у реєстрації випадків смерті, що є типовим для систем оперативного моніторингу смертності.

¹ Z-показник надлишкової смертності – стандартизоване відхилення кількості смертей від базової лінії, розрахованої для певного регіону. Використовують для порівняння показників надлишкової смертності між країнами або регіонами в нашій країні, різними популяціями або між різними періодами часу

Аналіз даних рутинного епідеміологічного нагляду

1. Гострі респіраторні вірусні інфекції (ГРВІ)

Дані рутинного епіднагляду за 18 тиждень 2026 року надані закладами охорони здоров'я усіх областей України, крім Луганської.

Значення інтенсивного показника захворюваності розраховане на основі кількості всіх зареєстрованих випадків ГРВІ (грип, аденовірус, риновірус, парагрип, COVID-19 та інші).

За звітний тиждень на ГРВІ захворіло 117 429 осіб, із них 72 500 – діти віком до 17 років. Серед загальної кількості пацієнтів із ГРВІ питома вага дітей становить 61,7%.

Загальна кількість зареєстрованих випадків ГРВІ та COVID-19 та померлих від ускладнень у розрізі регіонів наведено в додатку 1.

Інтенсивний показник захворюваності на ГРВІ, включно із COVID-19, становить 341,7 на 100 000 населення, що відповідає фоновому рівню інтенсивності захворюваності на ГРВІ, розрахованого для України, та на рівні аналогічного показника минулого тижня (рис. 3).

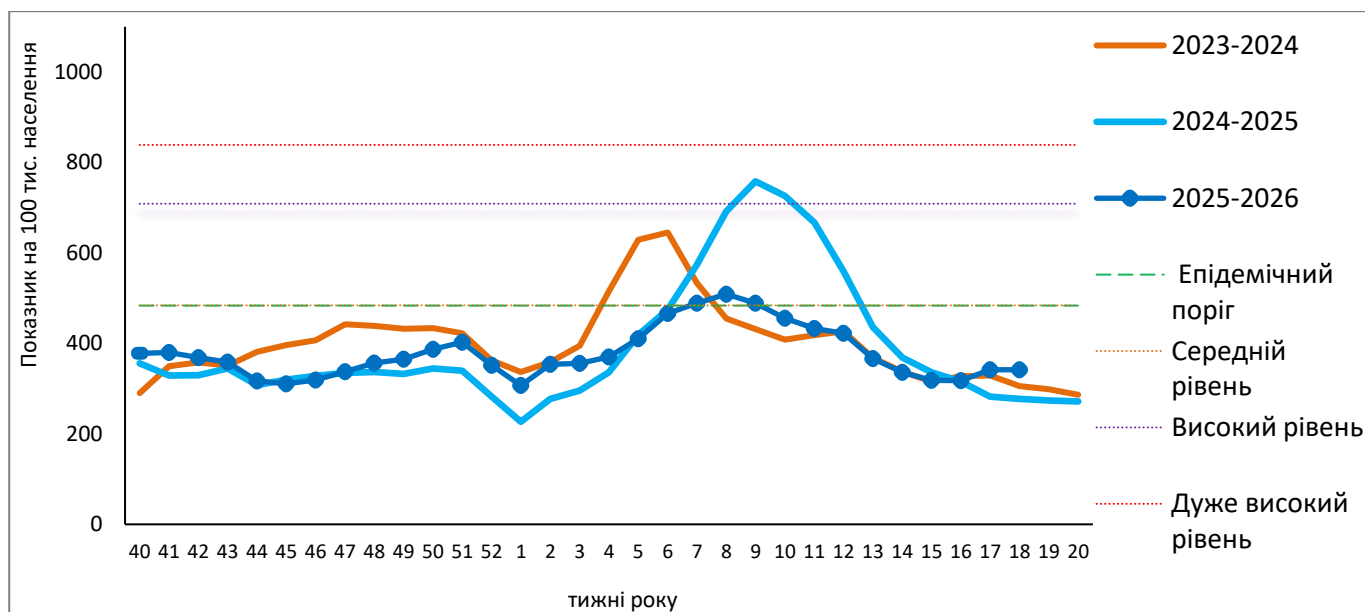


Рис. 3. Інтенсивний показник захворюваності на грип і ГРВІ та рівень перевищення епідемічного порогу, 18 тиждень 2026 року

Епідемічна ситуація на 18-му тижні повністю нормалізувалася, наразі без ознак ускладнення. Показники захворюваності повернулися до типових для цього періоду сезонних рівнів і не перевищують багаторічних середніх значень, що свідчить про завершення фази підвищеної активності ГРВІ та стабілізацію епідемічного процесу.

На перебіг епідемічного процесу продовжують впливати соціально-інфраструктурні чинники, зокрема пошкодження об'єктів критичної інфраструктури та перебої в енергопостачанні, що можуть ускладнювати забезпечення належних санітарно-гігієнічних умов. Важливе значення також мають особливості організації освітнього процесу, функціонування закладів охорони здоров'я та своєчасність звернення населення за медичною допомогою.



Рис. 5. Розподіл регіонів України за рівнем захворюваності на COVID-19, 18 тиждень 2026 року

Серед дітей віком до 17 років зареєстрований 31 підтверджений випадок COVID-19, що на 36,5% більше показників минулого тижня. Медичну допомогу в умовах стаціонару отримало 20 дітей віком до 17 років, це становить 52,6% від загальної кількості госпіталізованих осіб із COVID-19.

За даними рутинного епідеміологічного нагляду протягом звітного тижня летальних випадків серед осіб, які мали позитивний результат тесту на COVID-19, не зареєстровано.

3. Лабораторні дослідження в системі рутинного епідеміологічного нагляду за ГРВІ

За результатами лабораторного дослідження зразків матеріалів від 1 011 пацієнтів із закладів охорони здоров'я в 101 (10%) випадку визначено віруси респіраторної групи інфекцій, із них 16 (15,8%) випадках встановлено віруси SARS-CoV-2 (табл. 2).

Таблиця 2. Результати досліджень зразків матеріалів від пацієнтів закладів охорони здоров'я України за 18 тиждень 2026 року

Показники	Звітний тиждень	Всього від початку сезону
Кількість обстежених осіб на грип	184	13 524
Кількість позитивних результатів, (%)	15 8,2%	3 232 23,9%
А не субтипований	14	2 346
А(Н1)pdm09	0	14
А(Н3)	1	840
В	0	32
Кількість обстежених осіб на ГРВІ	827	47 821
Кількість позитивних результатів, (%)	86 10,4%	5 913 12,4%
Парагрип	3	92
Аденовіруси	17	784
RS-віруси	19	538
Риновіруси	22	540

Бокавіруси	1	71
Коронавіруси OC43, 229E, NL63, HKU1	6	57
Метапневмовіруси	2	277
SARS-CoV-2	16	3 554

При дослідженні зразків матеріалів від пацієнтів із підозрою на грип в місті Києві та 5 областях України визначені фрагменти РНК вірусів грипу типів А (табл. 3).

Таблиця 3. Етіологічна структура вірусів грипу в розрізі областей України, 18 тиждень 2026

Область	Визначено віруси грипу					
	всього	вірусів грипу типу А	А не субтипований	Грип А(Н1)рdm09	Грип А(Н3)	В
Вінницька	1	1	1			
Запорізька	2	2	2			
Миколаївська	7	7	7			
Одеська	2	2	1		1	
Харківська	1	1	1			
Київ	2	2	2			
Україна	15	15	14	0	1	0

В системі рутинного епіднагляду продовжуються дослідження зразків матеріалів на респіраторну групу інфекцій. На звітному тижні визначені фрагменти РНК RS-вірусів у місті Києві та 6 областях України (табл.4).

Таблиця 4. Визначення RS-вірусів в розрізі областей України за 18 тиждень 2026 року

Область	Визначено RS-віруси						
	0 – 4 роки	5 – 14 років	15 – 17 років	18 – 29 років	30 – 64 роки	65 років та старше	Усього, осіб
Волинська	1	0	0	0	0	0	1
Житомирська	6	1	0	0	0	0	7
Запорізька	3	2	0	0	0	0	5
Одеська	1	0	0	0	1	0	2
Харківська	0	1	0	0	0	0	1
Херсонська	0	0	0	0	2	0	2
Київ	0	0	0	0	1	0	1
Україна	11	4	0	0	4	0	19

Аналіз даних дозорного епідеміологічного нагляду

1. Дозорний епіднагляд за грипозними захворюваннями

Дозорний епіднагляд за грипом та ГРВІ (ДЕН) здійснюється у 12 регіонах України відповідно до географічного розподілу: північ – Київ, Суми та Чернігів, схід – Дніпро та Харків, південь – Запоріжжя та Одеса, захід – Львів, Рівне та Чернівці, центр – Кропивницький та Вінниця.

ДЕН забезпечують 15 закладів первинної медико-санітарної допомоги (ПМСД) і 18 стаціонарних закладів охорони здоров'я (дозорні лікарні).

За інформацією, наданою 15 закладами ПМСД, протягом 18 тижня 2026 року зареєстровано 165 пацієнтів, клінічний стан яких відповідав визначенню випадку ГПЗ. Показник захворюваності серед дорослого населення становив 154,8 на 100 000 населення, що на 16,2% менше порівняно з попереднім тижнем. Серед дітей віком до 17 років рівень захворюваності збільшився на 38,2% та становив 586,7 на 100 000 населення.

З-поміж 165 пацієнтів із ГПЗ у 79 (47,9%) осіб було відібрано зразки клінічного матеріалу для тестування методом ПЛР на респіраторну групу інфекцій. За результатами лабораторного дослідження 77 зразків клінічних матеріалів у 28 (36,4%) випадках отримано позитивні результати. Серед досліджених зразків від пацієнтів із ГПЗ вірусів грипу не виявлено (табл. 7).

У межах дозорного епіднагляду триває дослідження зразків на збудники респіраторних інфекцій. На звітному тижні в місті Запоріжжя в двох випадках виявлено фрагменти РНК RS-вірусів, в містах Вінниця, Дніпро, Львів та Суми – по одному випадку.

З початку епідемічного сезону від 5 391 пацієнта з ГПЗ лабораторно досліджений 2 070 (38,4%) зразків клінічних матеріалів, отримано позитивні результати у 998 (48,2%) випадках (рис. 6).

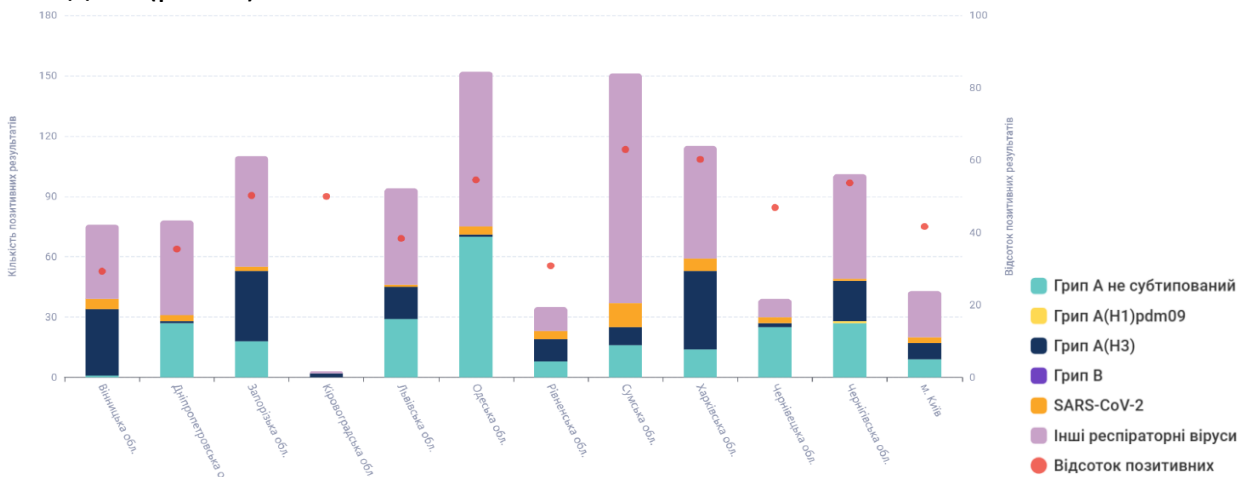


Рис. 6. Результати обстеження осіб із ГПЗ і частка отриманих позитивних результатів на грип та ГРВІ станом на 18 тиждень 2026 року

2. Дозорний епіднагляд за тяжкою гострою респіраторною інфекцією

За інформацією, що надали 18 дозорних лікарень, упродовж звітнього тижня зареєстровано 117 пацієнтів, клінічний стан яких підлягав визначенню випадку ТГРІ, із них 54 (46,2%) – діти віком до 17 років.

Пропорційний внесок ТГРІ до показника госпіталізації з усіх причин становить 2,2%.

З-поміж 117 випадків ТГРІ у 62 (53%) пацієнтів було взято клінічні зразки матеріалів для тестування методом ПЛР на респіраторну групу інфекцій. За результатами лабораторного дослідження 59 зразків клінічних матеріалів у 31 (52,5%) випадку отримано позитивні результати (табл. 7).

В місті Києві та 3 дозорних містах України під час дослідження зразків клінічних матеріалів від пацієнтів, клінічний стан яких відповідав ТГРІ, визначено фрагменти РНК вірусів грипу типів А (табл. 5).

Таблиця 5. Етіологічна структура вірусів грипу в розрізі дозорних міст за 18 тиждень 2026

Регіон	Визначено віруси грипу					
	всього	вірусів грипу типу А	А не субтипований	Грип А(Н1)рdm09	Грип А(Н3)	В
Вінниця	1	1	1			
Запоріжжя	1	1			1	
Суми	1	1	1			
Київ	2	2	2			
Україна	5	5	4	0	1	0

На звітному тижні в зразках матеріалів від пацієнтів із ТГРІ визначені фрагменти РНК RS-вірусів в 5 дозорних містах (табл. 6).

Таблиця 6. Визначення RS-вірусів в розрізі дозорних міст України за 18 тиждень 2026 року

Регіон	Визначено RS-віруси						
	0 – 4 роки	5 – 14 років	15 – 17 років	18 – 29 років	30 – 64 роки	65 років та старше	Усього, осіб
Вінниця	2				1		3
Кропивницький	1						1
Львів	2						2
Суми	3	1					4
Харків	1						1
Україна	9	1	0	0	1	0	11

З початку епідемічного сезону з-поміж 5 863 пацієнтів, клінічний стан яких відповідає ТГРІ, лабораторно досліджено 2 160 (36,8%) зразків клінічних матеріалів. Отримано позитивні результати на визначення вірусів респіраторної групи інфекцій в 1 247 (57,7%) випадках (рис. 7).

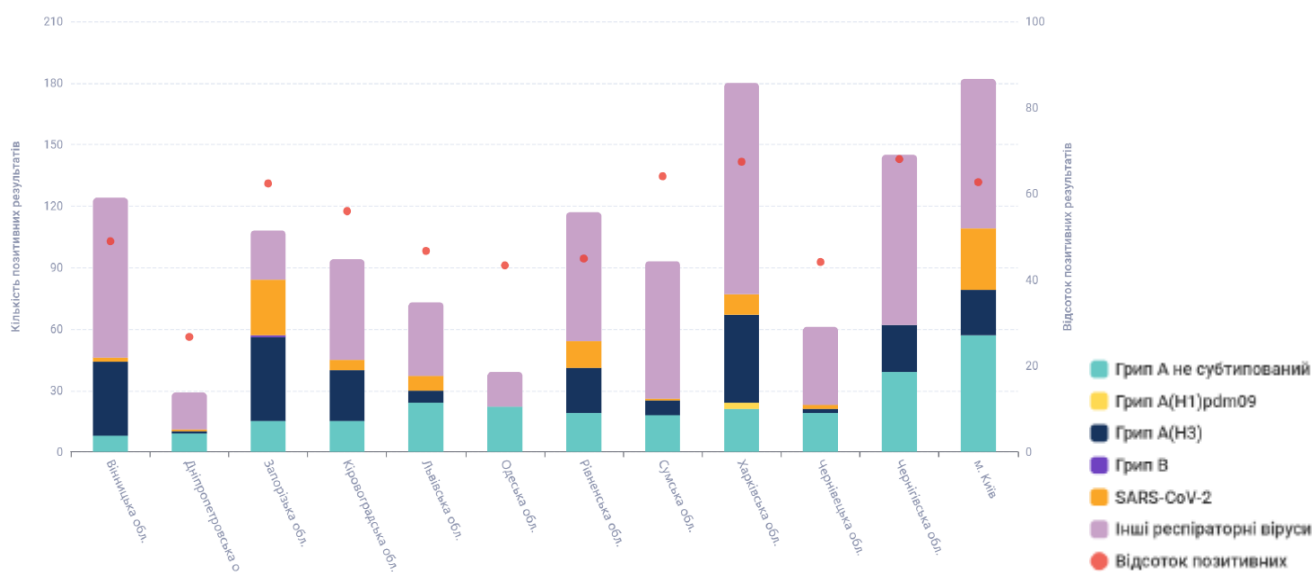


Рис. 7. Результати обстеження осіб із ТГРІ і частка отриманих позитивних результатів на грип та ГРВІ станом на 18 тиждень 2026 року

Таблиця 7. Результати досліджень зразків матеріалів із дозорних джерел за 18 тиждень 2026 року

Показники	Звітний тиждень		Всього за звітний тиждень	Сезон 2025/2026		Всього від початку сезону
	ГПЗ	ТГРІ		ГПЗ	ТГРІ	
Кількість досліджених зразків матеріалу	77	59	136	2 070	2 160	4 230
Кількість позитивних зразків, абс.знач. (%)	28 36,4%	31 52,5%	59 43,4%	998 48,2%	1 247 57,7%	2 245 53,1%
Кількість вірусів грипу, % від числа позитивних	0 0%	5 16,1%	5 8,5%	422 42,3%	498 40%	920 41%
А, всього	0	5	5	422	497	919
А не субтиповані	0	4	4	244	266	510
А(Н1)рdм09	0	0	0	1	3	4
А(Н3)	0	1	1	177	228	405
В	0	0	0	0	1	1
Інший грип	0	0	0	0	0	2
Інші віруси респіраторної групи інфекцій, % від числа позитивних	28 100%	26 83,9%	54 91,5%	576 57,8%	749 60,2%	1 325 59,1%
Парагрип	1	1	2	48	53	101
Аденовіруси	2	3	5	41	171	212
RS-віруси	6	11	17	109	120	229
Риновіруси	11	6	17	162	133	295
Бокавіруси	0	0	0	10	11	21
Коронавіруси OC43, 229E, NL63, HKU1	0	0	0	22	5	27
Метапневмовіруси	3	3	6	91	84	175
SARS-CoV-2	1	2	3	44	98	142
Інші респіраторні збудники	4	0	4	49	74	123

Звіт про секвенування (18 тиждень)

З метою подальшого вивчення виявлених вірусів грипу проводиться їх дослідження шляхом повногеномного секвенування.

Станом на 03 травня 2026 року опрацьовано 1395 зразків, відібраних у пацієнтів з діагнозами грип та ГРВІ, які мали позитивний результат при дослідженні методом ПЛР. Всього секвеновано 496 зразків. З них – 472 зразків вірусу грипу, що надійшли з наступних областей: Житомирської – 58, Київської – 34, Дніпропетровської – 33, Рівненської – 30, Вінницької – 25, Чернівецької – 23, Запорізької – 22, Харківської – 19, Волинської – 19, Херсонської – 17, Полтавської – 17, Сумської – 16, Хмельницької – 15, Тернопільської – 14, Одеської – 13, Миколаївської – 13, Чернігівської – 13, Львівської – 12, Івано-Франківської – 7, Кіровоградської – 7, Черкаської – 5, Закарпатської – 2 та м. Києва – 58.

Також проведено секвенування щодо 24 зразків, які належать до негрипозних респіраторних вірусів: 5 – респіраторно-синцитіальний вірус (RSV) В, 4 – аденовірус (AdV) В, 3 – риновірус (HRV) А, 2 – метапневмовірус (MPV), 2 – віруси парагрипу (PIV) 3, 2 – RSV А, 1 – AdV С, 1 – AdV, 1 – HRV С, 1 – PIV 4, 1 – SARS-CoV-2 XFG.3.3 та 1 – SARS-CoV-2 XFG.3.

Результати секвенування штамів вірусів грипу завантажено до всесвітньої бази даних вірусних геномів GISAID для подальшого епідеміологічного аналізу на глобальному рівні.

Отримані дані свідчать про те, що секвеновані в Україні циркулюючі штами вірусів грипу генетично подібні до референсних штамів, наведених у таблиці 8.

Таблиця 8. Генетична характеристика вірусів грипу

Субтип/лінія	Референс	Клада	Субклада	Кількість
H3N2	A/Singapore/GP20238/2024	3C.2a1b.2a.2a.3a.1	К	178
H3N2	A/Croatia/10136RV/2023	3C.2a1b.2a.2a.3a.1	К	67
H3N2	A/Croatia/10136RV/2023	3C.2a1b.2a.2a.3a.1	J.2.2	41
H3N2	A/Singapore/GP20238/2024	3C.2a1b.2a.2a.3a.1	J.2.2	8
H3N2	A/Croatia/10136RV/2023	3C.2a1b.2a.2a.3a.1	-	6
H3N2	A/Singapore/GP20238/2024	3C.2a1b.2a.2a.3a.1	J.2.3	5
H3N2	A/Singapore/GP20238/2024	3C.2a1b.2a.2a.3a.1	J.2.4	4
H3N2	A/Croatia/10136RV/2023	3C.2a1b.2a.2a.3a.1	J.2.3	3
H3N2	A/Croatia/10136RV/2023	3C.2a1b.2a.2a.3a.1	J.2	2
H3N2	A/Singapore/GP20238/2024	3C.2a1b.2a.2a.3a.1	J.2	1
H3N2	A/Croatia/10136RV/2023	3C.2a1b.2a.2a.3a.1	J.2.4	1
H1N1	A/Missouri/11_cell/2025	6B.1A.5a.2a.1	D.3.1.1	120
H1N1	A/Victoria/4897/2022	6B.1A.5a.2a.1	D.3.1.1	28
H1N1	A/Victoria/4897/2022	6B.1A.5a.2a.1	D.3.1	3
H1N1	A/Victoria/4897/2022	6B.1A.5a.2a.1	-	2
H1N1	A/Missouri/11_cell/2025	6B.1A.5a.2a.1	D.3.1	1
H1N1	A/Victoria/4897/2022	6B.1A.5a.2a.1	C.1	1
B	B/Austria/1359417/2021	V1A.3a.2	C.3	1

**Кількість зареєстрованих випадків ГРВІ та COVID-19 і померлих від ускладнень
у розрізі регіонів України, 18 тиждень 2026 року**

	COVID-19				ГРВІ, у т.ч. грип (без COVID-19)			
	Кількість осіб з позитивним результатом тесту на COVID-19	Кількість померлих			Випадки за попереднім діагнозом	Кількість померлих		
		всього	з них у стаціонарних відділеннях закладів охорони здоров'я	з них дітей до 17 років		всього	з них у стаціонарних відділеннях закладів охорони здоров'я	з них дітей до 17 років
Вінницька	0				5203			
Волинська	1				5302			
Дніпропетровська	2				8597			
Донецька	0				454			
Житомирська	1				6248			
Закарпатська	1				2963			
Запорізька	0				2495			
Івано-Франківська	11				4141			
Київська	7				10293			
Кіровоградська	2				4215			
Луганська	0				0			
Львівська	0				7687			
Миколаївська	0				3273			
Одеська	27				7440			
Полтавська	8				6769			
Рівненська	0				6284			
Сумська	1				3014			
Тернопільська	1				3401			
Харківська	8				3024			
Херсонська	0				180			
Хмельницька	2				6307			
Черкаська	2				5138			
Чернівецька	1				3001			
Чернігівська	0				2870			
м. Київ	10				9045			
Україна	85	0	0	0	117 344	0	0	0

**Динаміка реєстрації випадків захворювання на ГРВІ та кількості госпіталізацій в розрізі регіонів України,
40 тиждень 2025 – 18 тиждень 2026 років**

Регіон	Динаміка реєстрації випадків ГРВІ, абс.ч.	Динаміка госпіталізації пацієнтів із ГРВІ, абс.ч.
Вінницька		
Волинська		
Дніпропетровська		
Донецька		
Житомирська		
Закарпатська		
Запорізька		
Івано-Франківська		
Київська		
Кіровоградська		
Луганська		
Львівська		
м. Київ		
Миколаївська		
Одеська		
Полтавська		
Рівненська		
Сумська		
Тернопільська		
Харківська		
Херсонська		
Хмельницька		
Черкаська		
Чернівецька		
Чернігівська		
Україна, всього		