



ЦЕНТР
ГРОМАДСЬКОГО
ЗДОРОВ'Я



ГРИП ТА ГРВІ В УКРАЇНІ

ІНФОРМАЦІЙНИЙ БЮЛЕТЕНЬ

19 тиждень
(04-10.05.2026)

Дата випуску:
12.05.2026

www.phc.org.ua
fb.com/phc.org.ua

Резюме за 19 тижень по Україні

- Інтенсивний показник захворюваності на ГРВІ, включно із COVID-19, становить 309,96 на 100 000 населення, що відповідає фоновому рівню інтенсивності захворюваності на ГРВІ, розрахованого для України, та на 9,3 менше аналогічного показника минулого тижня.
- В системі дозорного епіднагляду зареєстровано 128 пацієнтів, клінічний стан яких підлягає визначенню випадку грипоподібного захворювання (ГПЗ), інтенсивний показник – 209,6 на 100 000 населення, що на 19% менше показника минулого тижня.
- Серед пацієнтів, клінічний стан яких підлягає визначенню випадку тяжкої гострої респіраторної інфекції (ТГРІ), зареєстровано 89 пацієнтів; пропорційний внесок ТГРІ до показника госпіталізації з усіх причин становить 1,7%.
- На звітному тижні профілактичні щеплення проти грипу отримало 4 особи з груп медичного та епідемічного ризику (табл. 1).
- У місті Києві та 4 областях (20%) встановлено циркуляцію вірусів грипу, що свідчить про їх локальне географічне поширення на території України.
- Протягом звітного періоду летальних випадків серед пацієнтів із ГРВІ не зареєстровано.

Резюме з початку сезону по Україні

- Протягом епідемічного сезону, з 29 вересня 2025 року по 10 травня 2026 року, на ГРВІ перехворіло 4 136 328 осіб (11,6% від населення країни), що на 7,4% менше аналогічного періоду сезону 2024-2025 років. Серед загальної кількості пацієнтів із ГРВІ за результатами тестування встановлено 22 064 випадки захворювання на COVID-19 – 0,5% від загальної кількості зареєстрованих випадків ГРВІ (табл. 1).
- З початку поточного епідемічного сезону кількість померлих осіб від грипу та ГРВІ становить 199 випадків.
- Станом на 10 травня проти грипу вакциновано 78 902 особи, з них 44 580 осіб із групи медичного та епідемічного ризику, що становить 0,54% від загальної цільової групи.

Таблиця 1. Основні показники за 19 тиждень 2026 року та з початку епідемічного сезону

№ п/п	Назва показника	Всього з початку сезону	За поточний тиждень	За минулий тиждень	Ріст/зниження
Інформація про захворюваність на ГРВІ					
1	Кількість випадків, інтенсивний показник	4 136 328 11 647,2	106529 309,96	117 429 341,7	-9,3 %
	із них дітей, інтенсивний показник	2 330 543 35 586,3	64 907 1019,7	72 500 1 139,1	-10,5 %
2	Госпіталізовано, із них дітей	117 482 66 030	2 309 1416	2 425 1 440	-116 вип. -24 вип.
3	Кількість летальних випадків унаслідок ГРВІ, в тому числі грипу, із них дітей	84/72 12/5	0 0	0 0	0 вип. 0 вип.
4	Кількість осіб, які вакциновані проти грипу, із них осіб груп ризику	78 902 44 580	4 4	5 5	-1 осіб -1 осіб
Інформація щодо проведених досліджень на визначення вірусів грипу, SARS-CoV-2 та інших вірусів респіраторної групи інфекцій					
1	Кількість проведених досліджень в рутинній системі епіднагляду	62 746	1237	1 011	+226 досл.
1.1	із них із позитивним результатом, %	9 253 14,7%	84 6,8%	101 10%	-17 досл.
2	Кількість проведених досліджень в дозорній системі епіднагляду	4 362	126	136	-10 досл.
2.1	із них із позитивним результатом	2 291 52,5%	44 34,9%	59 43,4%	-15 досл.
Інформація про захворюваність на COVID-19					
1	Кількість підтверджених випадків COVID-19, із них дітей	22 064 3 689	45 12	85 31	-48 % -61,2 %
2	Госпіталізовано, із них дітей	7 075 1 499	15 8	38 20	-23 вип. -12 вип.
3	Кількість летальних випадків із діагнозом COVID-19 (в тому числі в системі дозорного епіднагляду), із них дітей	115, в т.ч. 8 0	0 0	0 0	0 вип.

Захворюваність на грип та ГРВІ в сусідніх країнах (18 тиждень 2026 року)

За даними спільного бюлетеня Всесвітньої організації охорони здоров'я та Європейського центру профілактики і контролю захворювань (<https://erviss.org>), у країнах, що межують з Україною, епідемічна ситуація з грипу та ГРВІ характеризується різною інтенсивністю перебігу епідемічного процесу. Зокрема, низький рівень інтенсивності епідемічного процесу зареєстровано у Польщі та Словаччині. Водночас у Молдові та Угорщині відзначається фоновий рівень інтенсивності епідемічного процесу.

За показниками географічного поширення вірусів грипу регіональне розповсюдження відзначається у Польщі, тоді як у Молдові, Словаччині та Угорщині реєструються спорадичні випадки виявлення вірусів грипу.

На звітному тижні інформацію про реєстрацію випадків захворюваності на грип не надали Білорусь та Румунія (рис. 1).

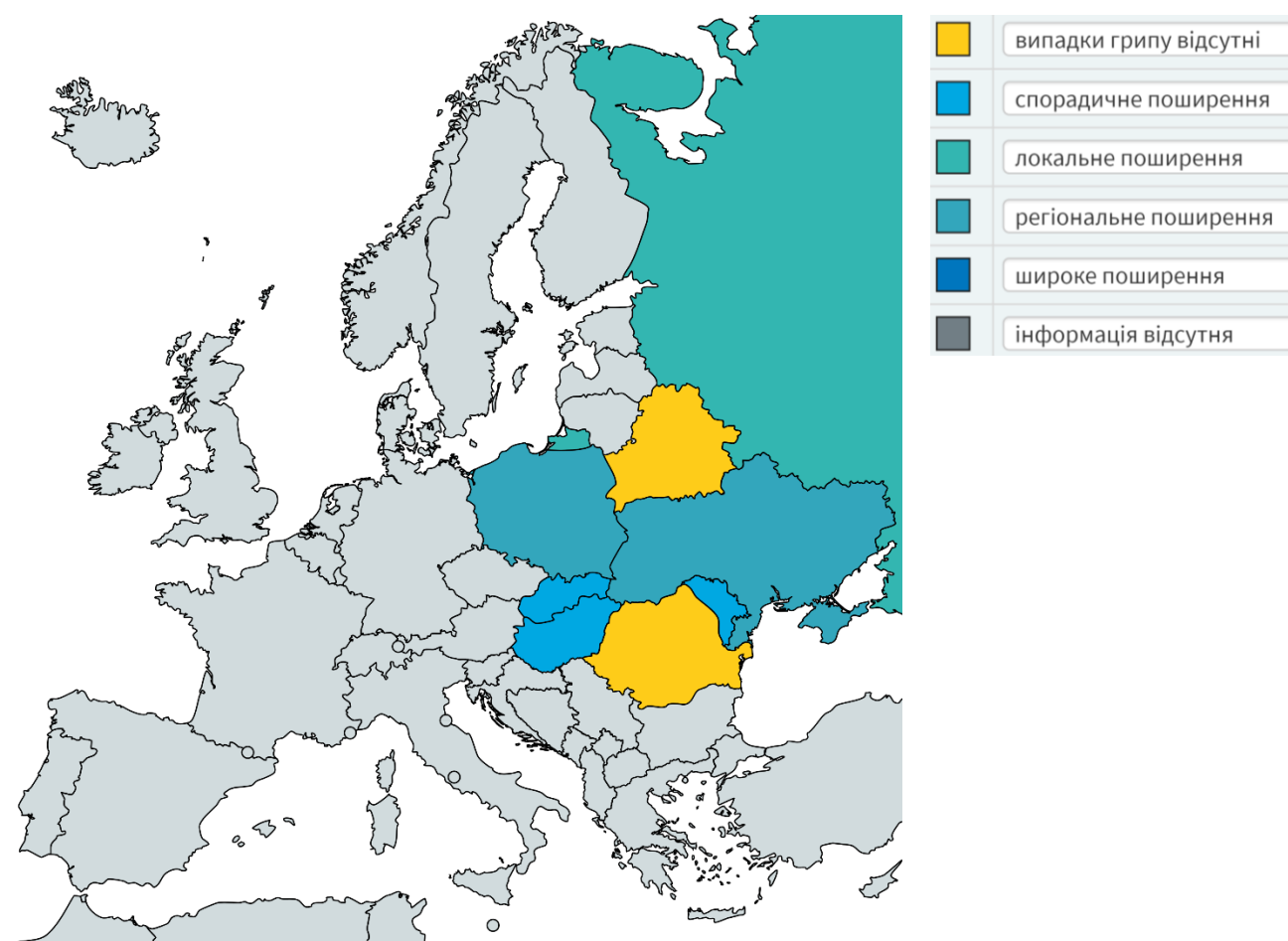


Рис. 1. Згідно даних щодо географічного поширення грипу в країнах європейського регіону (<https://erviss.org>) за 18 тиждень 2026 року

Моніторинг рівня підвищеної смертності

За даними щотижневих звітів Європейської системи моніторингу надлишкової смертності EuroMOMO, до якої станом на 18-й тиждень 2026 року долучилися 27 країн Європейського регіону, об'єднані оцінки смертності від усіх причин свідчать про очікувані рівні смертності в усіх вікових групах серед країн-учасниць. Низький рівень надлишкової смертності від усіх причин зафіксовано лише в Іспанії (z-показник дорівнює 3,68), що може свідчити про вплив інтенсивних епідеміологічних чинників, зокрема підйому захворюваності на гострі респіраторні вірусні інфекції, а також несприятливих погодних умов.

В інших державах Європейського регіону перевищення загальної смертності не спостерігається. Таким чином, після тривалого періоду підвищеної смертності, пов'язаного з пандемією COVID-19, ситуація із загальною смертністю в більшості країн Європи стабілізувалася та повернулася до очікуваних показників (рис. 2).

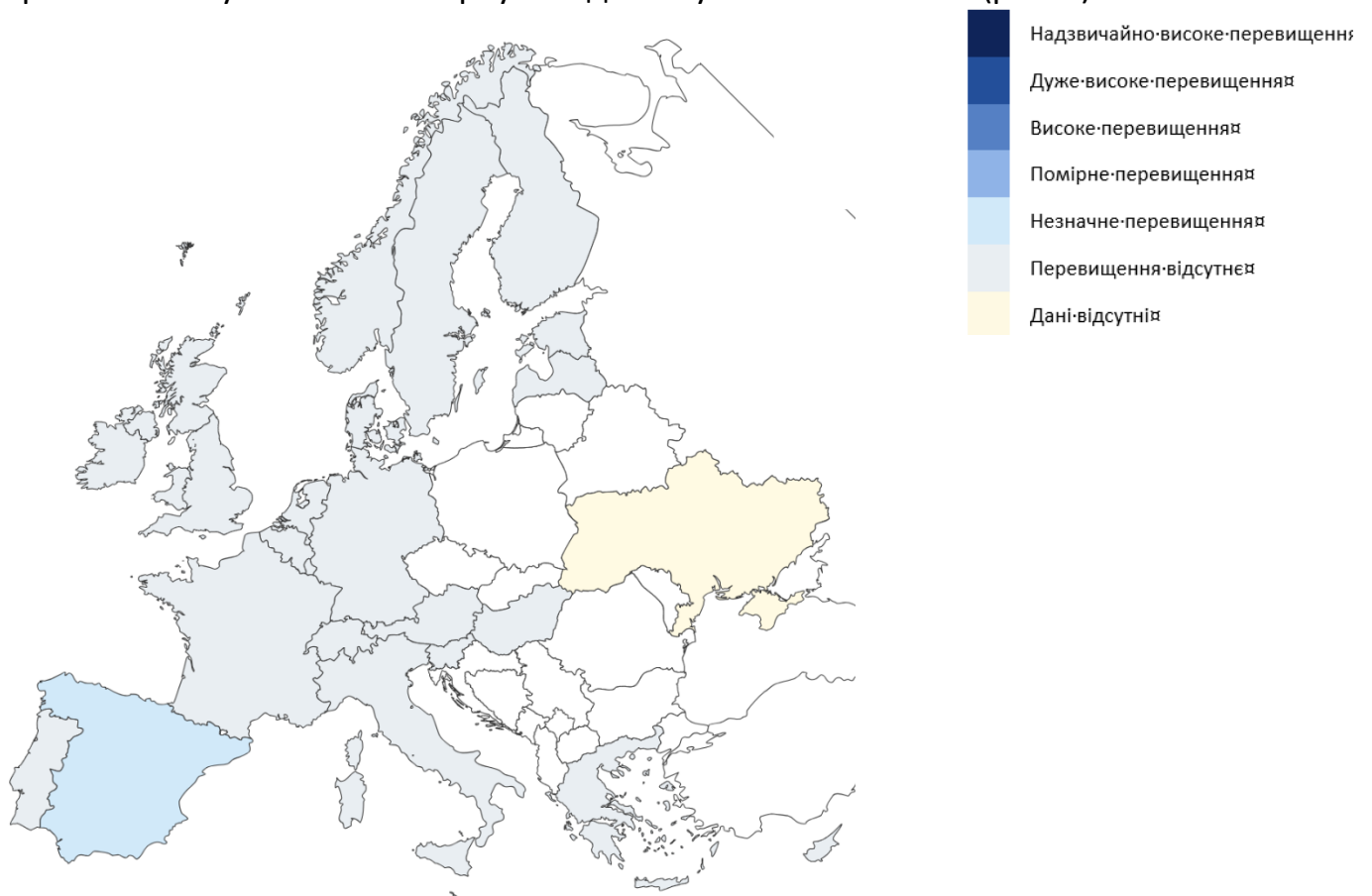


Рис. 2. Рівень надлишкової смертності від грипу на основі мапи з щотижневим Z-показником¹ для всього населення у країнах-партнерах EuroMOMO та субнаціональних регіонах, що надають дані, 18 тиждень 2026 року

Слід зазначити, що результати аналізу можуть змінюватися залежно від переліку країн, включених до щотижневого звіту, а також з урахуванням затримок у реєстрації випадків смерті, що є типовим для систем оперативного моніторингу смертності.

¹ Z-показник надлишкової смертності – стандартизоване відхилення кількості смертей від базової лінії, розрахованої для певного регіону. Використовують для порівняння показників надлишкової смертності між країнами або регіонами в нашій країні, різними популяціями або між різними періодами часу

Аналіз даних рутинного епідеміологічного нагляду

1. Гострі респіраторні вірусні інфекції (ГРВІ)

Дані рутинного епіднагляду за 19 тиждень 2026 року надані закладами охорони здоров'я усіх областей України, крім Луганської.

Значення інтенсивного показника захворюваності розраховане на основі кількості всіх зареєстрованих випадків ГРВІ (грип, аденовірус, риновірус, парагрип, COVID-19 та інші).

За звітний тиждень на ГРВІ захворіло 106 529 осіб, із них 64 907 – діти віком до 17 років. Серед загальної кількості пацієнтів із ГРВІ питома вага дітей становить 60,9%.

Загальна кількість зареєстрованих випадків ГРВІ та COVID-19 та померлих від ускладнень у розрізі регіонів наведено в додатку 1.

Інтенсивний показник захворюваності на ГРВІ, включно із COVID-19, становить 309,96 на 100 000 населення, що відповідає фоновому рівню інтенсивності захворюваності на ГРВІ, розрахованого для України, та на 9,3 менше аналогічного показника минулого тижня (рис. 3).

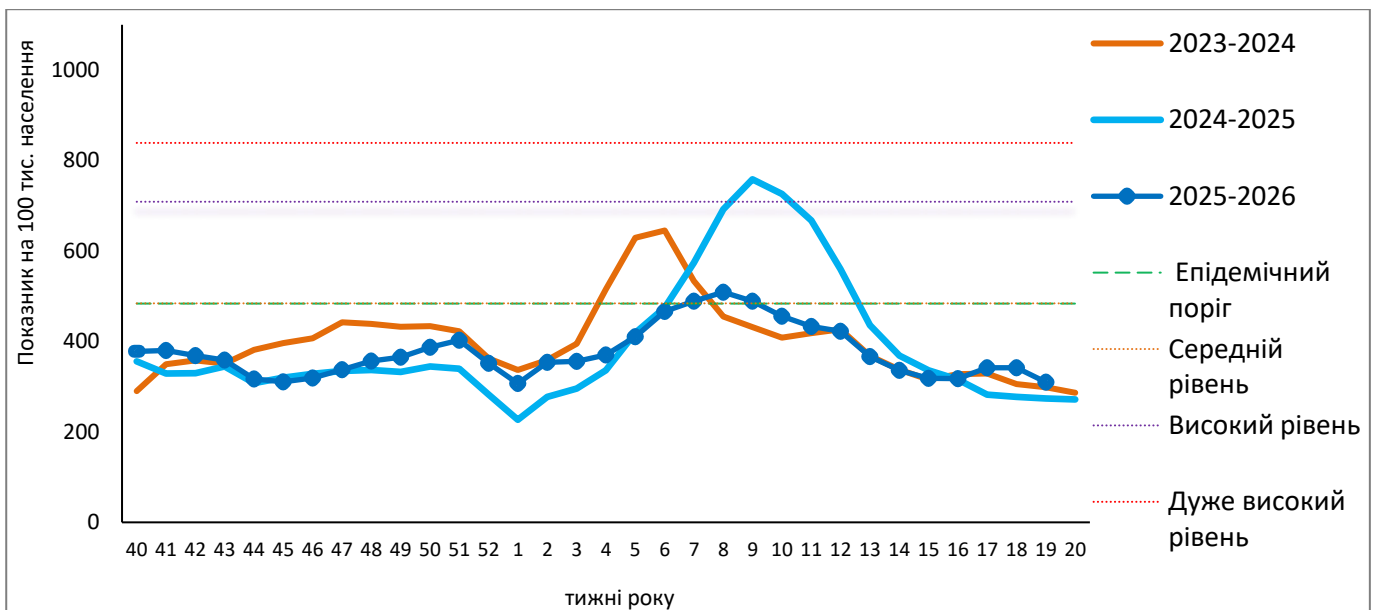


Рис. 3. Інтенсивний показник захворюваності на грип і ГРВІ та рівень перевищення епідемічного порігу, 19 тиждень 2026 року

Епідемічна ситуація на 19-му тижні повністю нормалізувалася, наразі без ознак ускладнення. Показники захворюваності повернулися до типових для цього періоду сезонних рівнів і не перевищують багаторічних середніх значень, що свідчить про завершення фази підвищеної активності ГРВІ та стабілізацію епідемічного процесу.

На перебіг епідемічного процесу продовжують впливати соціально-інфраструктурні чинники, зокрема пошкодження об'єктів критичної інфраструктури та перебої в енергопостачанні, що можуть ускладнювати забезпечення належних санітарно-гігієнічних умов. Важливе значення також мають особливості організації освітнього процесу, функціонування закладів охорони здоров'я та своєчасність звернення населення за медичною допомогою.

Динаміка реєстрації випадків ГРВІ та госпіталізацій у розрізі регіонів наведена в додатку 2.

На рисунку 4 представлений розподіл регіонів України за рівнями епідемічної активності захворюваності на ГРВІ. У всіх регіонах України ситуація з епідемічної активності стабільна, спостерігається передепідемічний рівень.

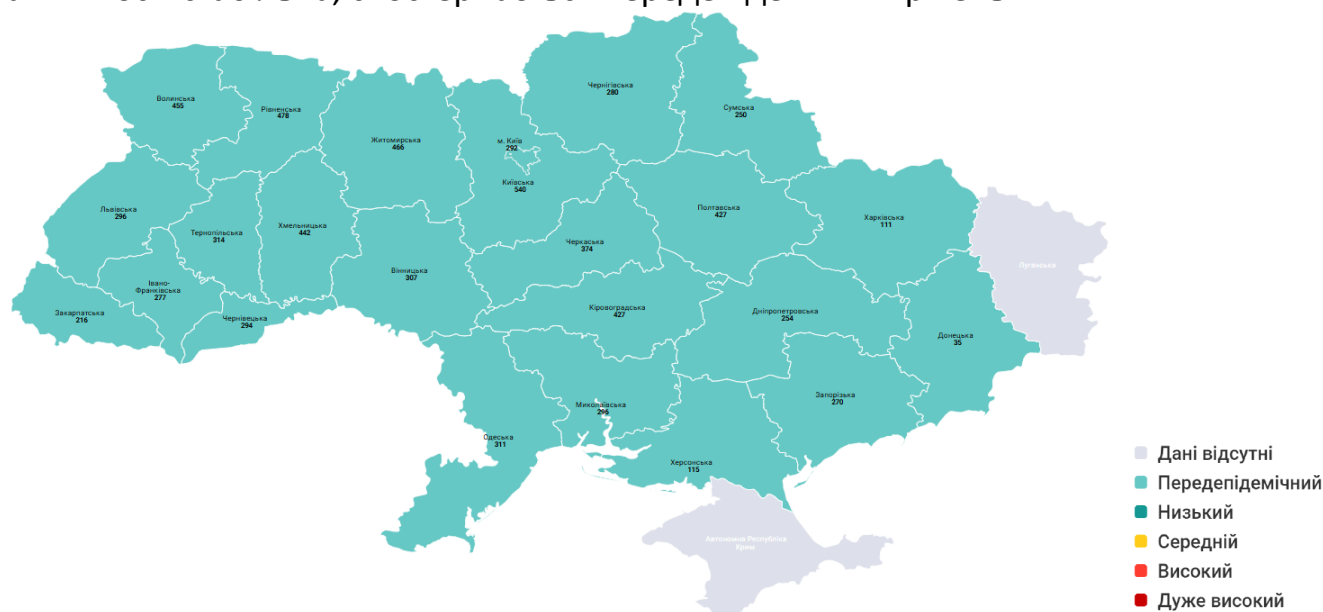


Рис. 4. Розподіл регіонів України за рівнями епідемічної активності захворюваності на ГРВІ, 19 тиждень 2026 року

З 04 по 10 травня 2026 року було госпіталізовано 2 309 осіб (2,2% від загальної кількості захворілих на ГРВІ), із них 1 416 – діти віком до 17 років, що становить 61,3% серед госпіталізованих.

Протягом звітного тижня летальних випадків, асоційованих із грипом не зареєстровано.

2. Гостра респіраторна хвороба COVID-19, спричинена коронавірусом SARS-CoV-2

Протягом звітного тижня за даними рутинного епіднадзора серед загальної кількості пацієнтів із ГРВІ зареєстровано 45 пацієнтів, які мали позитивні результати тесту на COVID-19, що на 48% менше показника минулого тижня. У структурі ГРВІ питома вага захворюваності на COVID-19 становить 0,04%, що не впливає на перебіг епідемічного процесу з ГРВІ (рис. 5). Із загальної кількості пацієнтів із COVID-19 госпіталізовано 15 (33,3%) осіб.

Циркуляцію вірусу SARS-CoV-2 зафіксовано у місті Києві та 11 областях України.

Найвища захворюваність на 100 тисяч осіб на COVID-19 зареєстрована в Одеській області.

Серед дітей віком до 17 років зареєстровано 12 підтверджених випадків COVID-19, що на 26,7% більше показників минулого тижня. Медичну допомогу в умовах стаціонару отримало 8 дітей віком до 17 років, це становить 53,3% від загальної кількості госпіталізованих осіб із COVID-19.

За даними рутинного епідеміологічного нагляду протягом звітного тижня летальних випадків серед осіб, які мали позитивний результат тесту на COVID-19, не зареєстровано.

3. Лабораторні дослідження в системі рутинного епідеміологічного нагляду за ГРВІ

За результатами лабораторного дослідження зразків матеріалів від 1 237 пацієнтів із закладів охорони здоров'я в 84 (6,8%) випадках визначено віруси респіраторної групи інфекцій, із них в 4 (4,8%) випадках встановлено віруси SARS-CoV-2. В місті Києві при дослідженні зразків матеріалів від пацієнтів із підозрою на грип визначено фрагменти РНК вірусів грипу типу А в 3 випадках (табл. 2).

Таблиця 2. Результати досліджень зразків матеріалів від пацієнтів закладів охорони здоров'я України за 19 тиждень 2026 року

Показники	Звітний тиждень	Всього від початку сезону
Кількість обстежених осіб на грип	356	13 951
Кількість позитивних результатів, (%)	3 0,8%	3 235 23,2%
А не субтипований	3	2349
А(Н1)рdm09	0	14
А(Н3)	0	840
В	0	32
Кількість обстежених осіб на ГРВІ	881	48 795
Кількість позитивних результатів, (%)	81 9,2%	6 018 12,3%
Парагрип	8	102
Аденовіруси	9	794
RS-віруси	12	556
Риновіруси	36	588
Бокавіруси	0	71
Коронавіруси OC43, 229E, NL63, HKU1	6	63
Метапневмовіруси	6	286
SARS-CoV-2	4	3 558

В системі рутинного епіднагляду продовжуються дослідження зразків матеріалів на респіраторну групу інфекцій. На звітному тижні визначені фрагменти РНК RS-вірусів у місті Києві та 5 областях України (табл.3).

Таблиця 3. Визначення RS-вірусів в розрізі областей України за 19 тиждень 2026 року

Область	Визначено RS-віруси						Усього, осіб
	0 – 4 роки	5 – 14 років	15 – 17 років	18 – 29 років	30 – 64 роки	65 років та старше	
Волинська	2	0	0	0	0	1	3
Житомирська	1	0	0	0	0	0	1
Сумська	0	0	0	0	0	1	1
Тернопільська	1	0	0	0	0	0	1
Харківська	2	0	0	0	0	0	2
м.Київ	0	2	0	0	2	0	4
Україна	6	2	0	0	2	2	12

Аналіз даних дозорного епідеміологічного нагляду

1. Дозорний епіднадгляд за грипоподібними захворюваннями

Дозорний епіднадгляд за грипом та ГРВІ (ДЕН) здійснюється у 12 регіонах України відповідно до географічного розподілу: північ – Київ, Суми та Чернігів, схід – Дніпро та Харків, південь – Запоріжжя та Одеса, захід – Львів, Рівне та Чернівці, центр – Кропивницький та Вінниця.

ДЕН забезпечують 15 закладів первинної медико-санітарної допомоги (ПМСД) і 18 стаціонарних закладів охорони здоров'я (дозорні лікарні).

За інформацією, наданою 15 закладами ПМСД, протягом 19 тижня 2026 року зареєстровано 128 пацієнтів, клінічний стан яких відповідав визначенню випадку ГПЗ. Показник захворюваності серед дорослого населення становив 164,0 на 100 000 населення, що на 6% менше порівняно з попереднім тижнем. Серед дітей віком до 17 років рівень захворюваності зменшився на 38,4% та становив 361,3 на 100 000 населення.

З-поміж 128 пацієнтів із ГПЗ у 70 (54,7%) осіб було відібрано зразки клінічного матеріалу для тестування методом ПЛР на респіраторну групу інфекцій. За результатами лабораторного дослідження 71 зразка клінічного матеріалу у 18 (25,4%) випадках отримано позитивні результати. При дослідженні зразків матеріалів від пацієнтів із ГПЗ визначено фрагменти РНК вірусів грипу типу А в містах Києві (1) та Чернігові (1) (табл. 5).

У межах дозорного епіднадгляду триває дослідження зразків клінічних матеріалів на збудники респіраторних інфекцій. На звітному тижні в містах Запоріжжя (2) та Києві (2) виявлено фрагменти РНК RS-вірусів.

З початку епідемічного сезону від 5 519 пацієнтів із ГПЗ лабораторно досліджені 2 143 (38,8%) зразки клінічних матеріалів, отримано позитивні результати у 1 016 (47,8%) випадках (рис. 5).

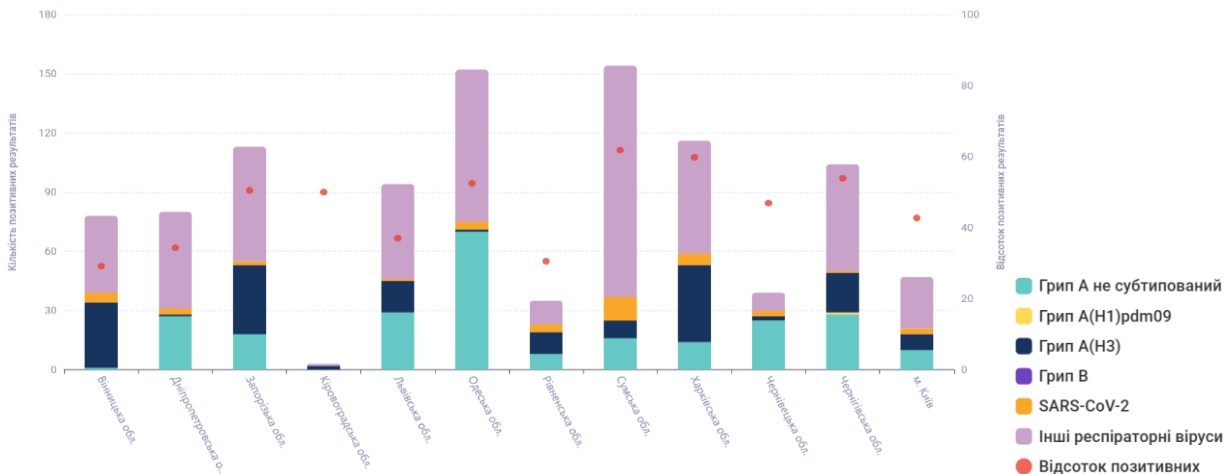


Рис. 5. Результати обстеження осіб із ГПЗ і частка отриманих позитивних результатів на грип та ГРВІ станом на 19 тиждень 2026 року

2. Дозорний епіднадгляд за тяжкою гострою респіраторною інфекцією

За інформацією, що надали 18 дозорних лікарень, упродовж звітнього тижня зареєстровано 89 пацієнтів, клінічний стан яких підлягав визначенню випадку ТГРІ, із них 43 (48,3%) – діти віком до 17 років.

Пропорційний внесок ТГРІ до показника госпіталізації з усіх причин становить 1,7%.

З-поміж 89 випадків ТГРІ у 55 (61,8%) пацієнтів було взято клінічні зразки матеріалів для тестування методом ПЛР на респіраторну групу інфекцій. За результатами лабораторного дослідження 55 зразків клінічних матеріалів у 26 (47,3%) випадках отримано позитивні результати (табл. 5).

Під час дослідження зразків клінічних матеріалів від пацієнтів, клінічний стан яких відповідав ТГРІ, фрагменти РНК вірусів грипу не визначено. Водночас встановлено фрагменти РНК RS-вірусів в 5 дозорних містах (табл. 4).

Таблиця 4. Визначення RS-вірусів в розрізі дозорних міст України за 19 тиждень 2026 року

Реґіон	Визначено RS-віруси						
	0 – 4 роки	5 – 14 років	15 – 17 років	18 – 29 років	30 – 64 роки	65 років та старше	Усього, осіб
Вінниця	1				1		2
Харків	1						1
Чернівці		1					1
Чернігів	1						1
Київ		1					1
Україна	3	2	0	0	1	0	6

З початку епідемічного сезону з-поміж 5 952 пацієнтів, клінічний стан яких відповідає ТГРІ, лабораторно досліджено 2 219 (33,3%) зразків клінічних матеріалів. Отримано позитивні результати на визначення вірусів респіраторної групи інфекцій в 1 275 (57,5%) випадках (рис. 6).

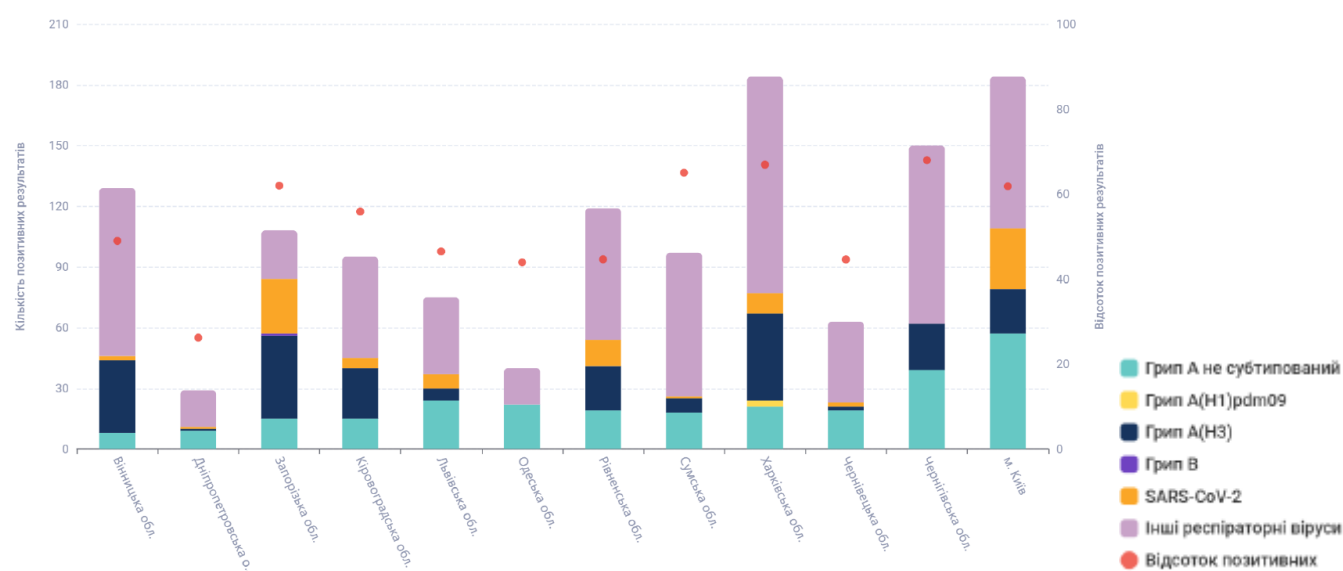


Рис. 6. Результати обстеження осіб із ТГРІ і частка отриманих позитивних результатів на грип та ГРВІ станом на 19 тиждень 2026 року

Таблиця 5. Результати досліджень зразків матеріалів із дозорних джерел за 19 тиждень 2026 року

Показники	Звітний тиждень		Всього за звітний тиждень	Сезон 2025/2026		Всього від початку сезону
	ГПЗ	ТГРІ		ГПЗ	ТГРІ	
Кількість досліджених зразків матеріалу	71	55	126	2 143	2 219	4 362
Кількість позитивних зразків, абс.знач. (%)	18 25,4%	26 47,3%	44 34,9%	1 016 47,4%	1 275 57,5%	2 291 52,5%
Кількість вірусів грипу, % від числа позитивних	2 11,1%	0 0%	2 4,5%	424 41,8%	498 39,1%	922 40,3%
А, всього	2	0	2	424	497	921
А не субтиповані	2	0	2	246	266	512
А(Н1)рdm09	0	0	0	1	3	4
А(Н3)	0	0	0	177	228	405
В	0	0	0	0	1	1
Інший грип	0	0	0	0	0	0
Інші віруси респіраторної групи інфекцій, % від числа позитивних	16 88,9%	26 100%	42 95,5%	592 58,3%	777 61%	1 369 59,8%
Парагрип	1	1	2	49	54	103
Аденовіруси	0	4	4	41	175	216
RS-віруси	4	6	10	113	128	241
Риновіруси	6	9	15	168	142	310
Бокавіруси	0	0	0	10	11	21
Коронавіруси OC43, 229E, NL63, HKU1	3	0	3	25	5	30
Метапневмовіруси	2	5	7	93	89	182
SARS-CoV-2	0	0	0	44	98	142
Інші респіраторні збудники	0	1	1	49	75	124

**Кількість зареєстрованих випадків ГРВІ та COVID-19 і померлих від ускладнень
у розрізі регіонів України, 19 тиждень 2026 року**

	COVID-19				ГРВІ, у т.ч. грип (без COVID-19)			
	Кількість осіб з позитивним результатом тесту на COVID-19	Кількість померлих			Випадки за попереднім діагнозом	Кількість померлих		
		всього	з них у стаціонарних відділеннях закладів охорони здоров'я	з них дітей до 17 років		всього	з них у стаціонарних відділеннях закладів охорони здоров'я	з них дітей до 17 років
Вінницька	1				4618			
Волинська					4634			
Дніпропетровська	4				7858			
Донецька					405			
Житомирська	1				5492			
Закарпатська					2618			
Запорізька					2259			
Івано-Франківська	3				3728			
Київська	1				9660			
Кіровоградська					3833			
Луганська					0			
Львівська					7273			
Миколаївська					3234			
Одеська	15				7255			
Полтавська	2				5737			
Рівненська					5454			
Сумська	3				2585			
Тернопільська					3194			
Харківська	5				2862			
Херсонська					158			
Хмельницька	3				5415			
Черкаська	2				4320			
Чернівецька					2608			
Чернігівська					2663			
м. Київ	5				8621			
Україна	45	0	0	0	106 484	0	0	0

**Динаміка реєстрації випадків захворювання на ГРВІ та кількості госпіталізацій в розрізі регіонів України,
40 тиждень 2025 – 19 тиждень 2026 років**

Регіон	Динаміка реєстрації випадків ГРВІ, абс.ч.	Динаміка госпіталізації пацієнтів із ГРВІ, абс.ч.
Вінницька		
Волинська		
Дніпропетровська		
Донецька		
Житомирська		
Закарпатська		
Запорізька		
Івано-Франківська		
Київська		
Кіровоградська		
Луганська		
Львівська		
м. Київ		
Миколаївська		
Одеська		
Полтавська		
Рівненська		
Сумська		
Тернопільська		
Харківська		
Херсонська		
Хмельницька		
Черкаська		
Чернівецька		
Чернігівська		
Україна, всього		