



ЦЕНТР  
ГРОМАДСЬКОГО  
ЗДОРОВ'Я



# ГРИП ТА ГРВІ В УКРАЇНІ

ІНФОРМАЦІЙНИЙ БЮЛЕТЕНЬ

**20** тиждень  
(11-17.05.2026)

Дата випуску:  
19.05.2026

[www.phc.org.ua](http://www.phc.org.ua)  
[fb.com/phc.org.ua](https://fb.com/phc.org.ua)

## Резюме за 20 тиждень по Україні

- Інтенсивний показник захворюваності на ГРВІ, включно із COVID-19, становить 289,5 на 100 000 населення, що відповідає фоновому рівню інтенсивності захворюваності на ГРВІ, розрахованого для України, та на 6,8 менше аналогічного показника минулого тижня.
- В системі дозорного епіднагляду зареєстровано 109 пацієнтів, клінічний стан яких підлягає визначенню випадку грипоподібного захворювання (ГПЗ), інтенсивний показник – 282,1 на 100 000 населення, що на 13,1% менше показника минулого тижня.
- Серед пацієнтів, клінічний стан яких підлягає визначенню випадку тяжкої гострої респіраторної інфекції (ТГРІ), зареєстровано 107 пацієнтів; пропорційний внесок ТГРІ до показника госпіталізації з усіх причин становить 2%.
- На звітному тижні профілактичні щеплення проти грипу отримало 2 особи з груп медичного та епідемічного ризику (табл. 1).
- Циркуляцію вірусів грипу встановлено лише в одній області, що свідчить про їх спорадичне географічне поширення на території України.
- Протягом звітного періоду летальних випадків серед пацієнтів із ГРВІ не зареєстровано.

## Резюме з початку сезону по Україні

- Протягом епідемічного сезону, з 29 вересня 2025 року по 17 травня 2026 року, на ГРВІ перехворіло 4 236 118 осіб (11,9% від населення країни), що на 7,1% менше аналогічного періоду сезону 2024-2025 років. Серед загальної кількості пацієнтів із ГРВІ за результатами тестування встановлений 22 121 випадок захворювання на COVID-19 – 0,5% від загальної кількості зареєстрованих випадків ГРВІ (табл. 1).
- З початку поточного епідемічного сезону кількість померлих осіб від грипу та ГРВІ становить 199 випадків.
- Станом на 17 травня проти грипу вакциновано 78 904 особи, з них 44 582 особи з групи медичного та епідемічного ризику, що становить 0,54% від загальної цільової групи.

**Таблиця 1. Основні показники за 20 тиждень 2026 року та з початку епідемічного сезону**

№ п/п	Назва показника	Всього з початку сезону	За поточний тиждень	За минулий тиждень	Ріст/зниження
<b>Інформація про захворюваність на ГРВІ</b>					
1	Кількість випадків, інтенсивний показник	4 236 118 11 928,2	99 511 289,5	106529 309,96	-6,8 %
	із них дітей, інтенсивний показник	2 390 625 36 503,7	59 951 941,9	64 907 1019,7	-7,8 %
2	Госпіталізовано, із них дітей	119 799 67 490	2 308 1 452	2 309 1416	-1 вип. +36 вип.
3	Кількість летальних випадків унаслідок ГРВІ, в тому числі грипу, із них дітей	84/72 12/5	0 0	0 0	0 вип. 0 вип.
4	Кількість осіб, які вакциновані проти грипу, із них осіб груп ризику	78 904 44 582	2 2	4 4	-2 осіб -2 осіб
<b>Інформація щодо проведених досліджень на визначення вірусів грипу, SARS-CoV-2 та інших вірусів респіраторної групи інфекцій</b>					
1	Кількість проведених досліджень в рутинній системі епіднагляду	63 861	1 115	1 237	-122 досл.
1.1	із них із позитивним результатом, %	9 370 14,7%	117 10,5%	84 6,8%	+33 досл.
2	Кількість проведених досліджень в дозорній системі епіднагляду	4 494	131	126	+5 досл.
2.1	із них із позитивним результатом	2 337 52,1%	48 36,6%	44 34,9%	+4 досл.
<b>Інформація про захворюваність на COVID-19</b>					
1	Кількість підтверджених випадків COVID-19, із них дітей	22 121 3 705	57 16	45 12	+30,8 % +31,6 %
2	Госпіталізовано, із них дітей	7 100 1 509	25 10	15 8	+10 вип. +2 вип.
3	Кількість летальних випадків із діагнозом COVID-19 (в тому числі в системі дозорного епіднагляду), із них дітей	115, в т.ч. 8 0	0 0	0 0	0 вип.

## Аналіз даних рутинного епідеміологічного нагляду

### 1. Гострі респіраторні вірусні інфекції (ГРВІ)

Дані рутинного епіднагляду за 20 тиждень 2026 року надані закладами охорони здоров'я усіх областей України, крім Луганської.

Значення інтенсивного показника захворюваності розраховане на основі кількості всіх зареєстрованих випадків ГРВІ (грип, аденовірус, риновірус, парагрип, COVID-19 та інші).

За звітний тиждень на ГРВІ захворіло 99 511 осіб, із них 59 951 – діти віком до 17 років. Серед загальної кількості пацієнтів із ГРВІ питома вага дітей становить 60,3%.

Загальна кількість зареєстрованих випадків ГРВІ та COVID-19 та померлих від ускладнень у розрізі регіонів наведено в додатку 1.

Інтенсивний показник захворюваності на ГРВІ, включно із COVID-19, становить 289,5 на 100 000 населення, що відповідає фоновому рівню інтенсивності захворюваності на ГРВІ, розрахованого для України, та на 6,8 менше аналогічного показника минулого тижня (рис. 1).

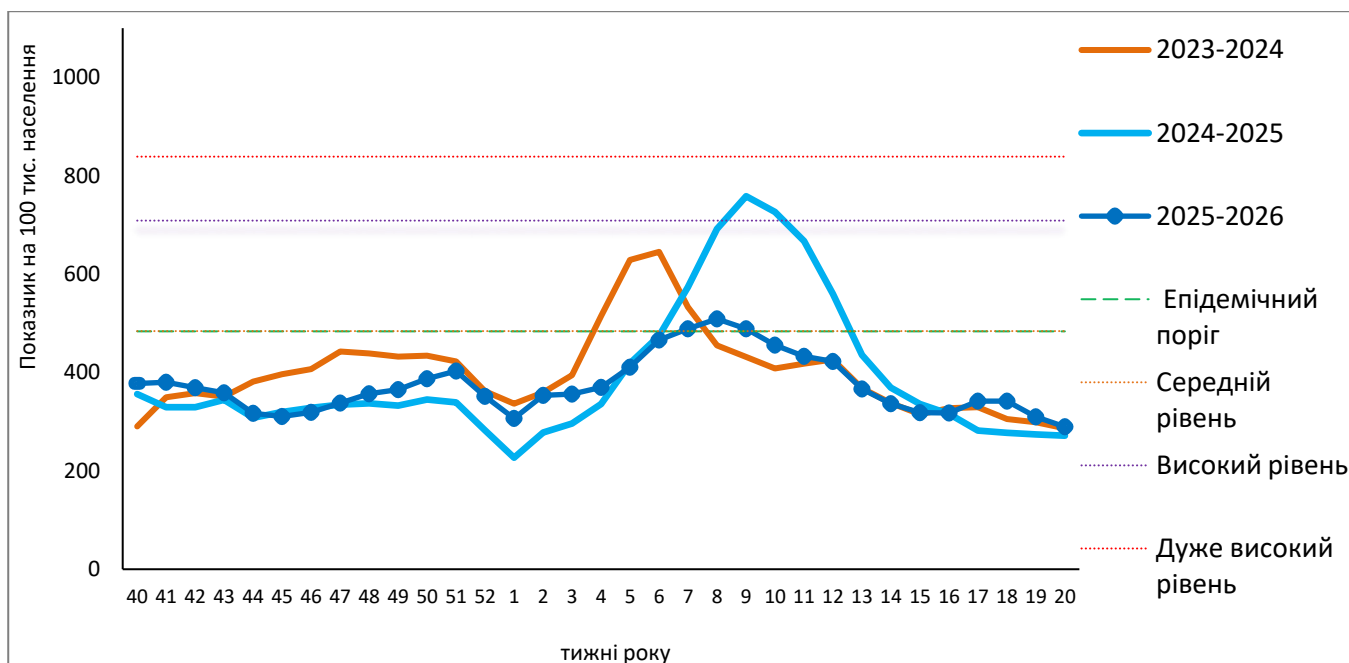


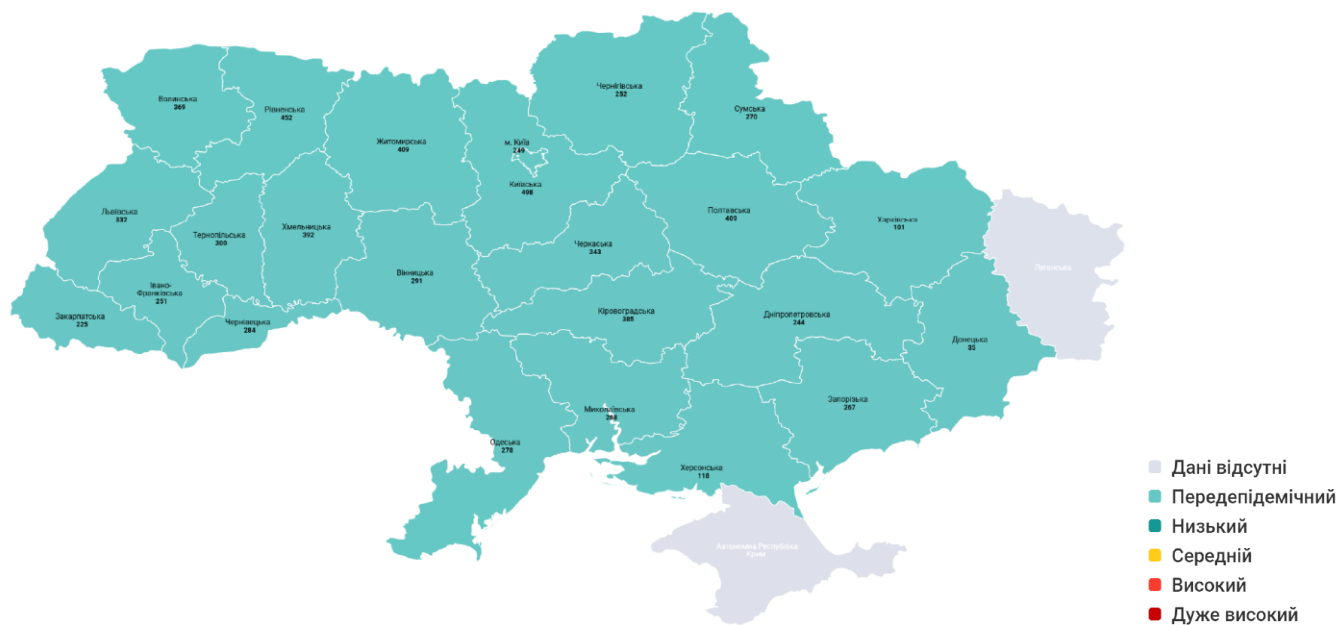
Рис. 1. Інтенсивний показник захворюваності на грип і ГРВІ та рівень перевищення епідемічного порогу, 20 тиждень 2026 року

Епідемічна ситуація на 20-му тижні залишається стабільною та контрольованою, без ознак ускладнення. Ризики поширення ГРВІ фактично зійшли нанівець: показники захворюваності відповідають типовим для цього періоду сезонним рівням і не перевищують багаторічних середніх значень. Це свідчить про завершення періоду підвищеної інтенсивності епідемічного процесу та його подальшу стабілізацію.

Окремий вплив на перебіг епідемічного процесу можуть мати соціально-інфраструктурні чинники, зокрема перебої в енергопостачанні та особливості функціонування окремих закладів і служб. Водночас наразі їхній вплив не є визначальним і не має суттєвого значення для загальної епідемічної ситуації.

Динаміка реєстрації випадків ГРВІ та госпіталізацій у розрізі регіонів наведена в додатку 2.

На рисунку 2 представлений розподіл регіонів України за рівнями епідемічної активності захворюваності на ГРВІ. У всіх регіонах України ситуація з епідемічної активності стабільна, спостерігається передепідемічний рівень.



**Рис. 2. Розподіл регіонів України за рівнями епідемічної активності захворюваності на ГРВІ, 20 тиждень 2026 року**

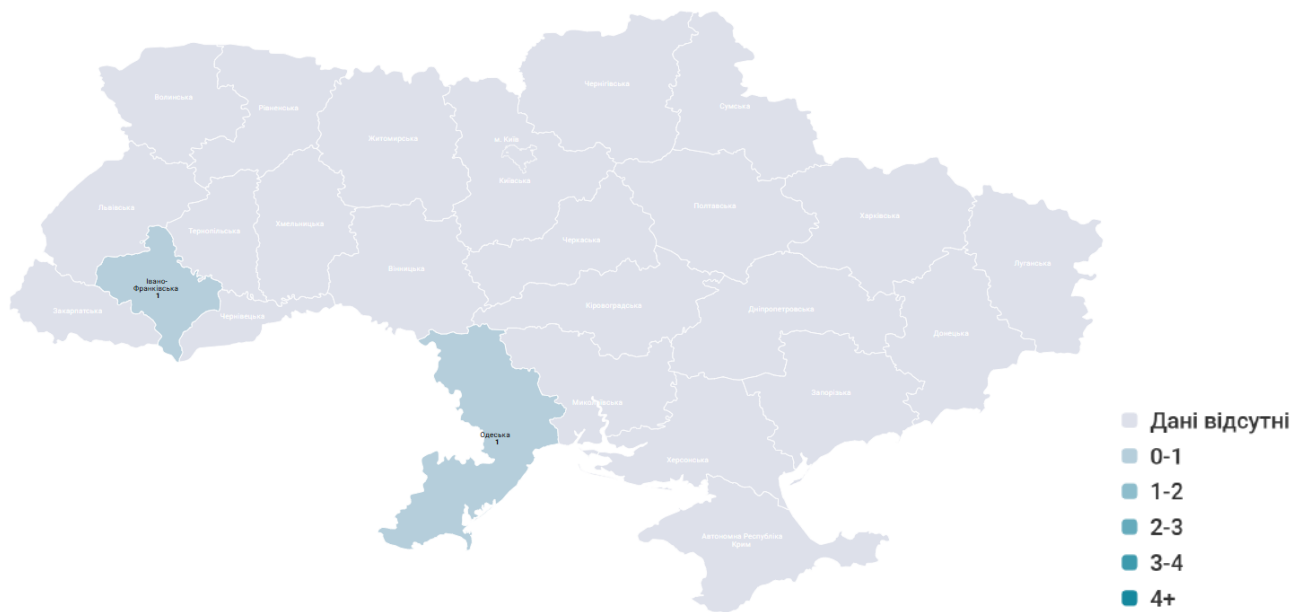
З 11 по 17 травня 2026 року було госпіталізовано 2 308 осіб (2,3% від загальної кількості захворілих на ГРВІ), із них 1 452 – діти віком до 17 років, що становить 62,9% серед госпіталізованих.

Протягом звітного тижня летальних випадків, асоційованих із грипом не зареєстровано.

## **2. Гостра респіраторна хвороба COVID-19, спричинена коронавірусом SARS-CoV-2**

Протягом звітного тижня за даними рутинного епіднадзора серед загальної кількості пацієнтів із ГРВІ зареєстровано 57 пацієнтів, які мали позитивні результати тесту на COVID-19, що на 30,8% більше показника минулого тижня. У структурі ГРВІ питома вага захворюваності на COVID-19 становить 0,06 %, що не впливає на перебіг епідемічного процесу з ГРВІ. Із загальної кількості пацієнтів із COVID-19 госпіталізовано 25 (43,9%) осіб.

Циркуляцію вірусу SARS-CoV-2 зафіксовано у 14 областях України. Найбільшу кількість пацієнтів із позитивними результатами на SARS-CoV-2 зареєстровано в Івано-Франківській та Одеській областях (рис.3).



**Рис. 3. Розподіл регіонів України за рівнем захворюваності на COVID-19, 20 тиждень 2026 року**

Серед дітей віком до 17 років зареєстровано 16 підтверджених випадків COVID-19, що на 31,6% більше показників минулого тижня. Медичну допомогу в умовах стаціонару отримало 10 дітей віком до 17 років, це становить 40% від загальної кількості госпіталізованих осіб із COVID-19.

За даними рутинного епідеміологічного нагляду протягом звітного тижня летальних випадків серед осіб, які мали позитивний результат тесту на COVID-19, не зареєстровано.

### **3. Лабораторні дослідження в системі рутинного епідеміологічного нагляду за ГРВІ**

За результатами лабораторного дослідження зразків матеріалів від 1 115 пацієнтів із закладів охорони здоров'я в 117 (10,5%) випадках визначено віруси респіраторної групи інфекцій, із них в 12 (10,3%) випадках встановлено віруси SARS-CoV-2. Лише в Сумській області при дослідженні зразків матеріалів від пацієнтів із підозрою на грип визначено фрагменти РНК вірусів грипу типу А в одному випадку (табл. 2).

**Таблиця 2. Результати досліджень зразків матеріалів від пацієнтів закладів охорони здоров'я України за 20 тиждень 2026 року**

Показники	Звітний тиждень	Всього від початку сезону
Кількість обстежених осіб на грип	324	14 275
Кількість позитивних результатів, (%)	1 0,3%	3236 22,7%
А не субтипований	1	2 350
А(Н1)pdм09	0	14
А(Н3)	0	840
В	0	32
Кількість обстежених осіб на ГРВІ	791	49 586
Кількість позитивних результатів, (%)	116 14,7%	6 134 12,4%
Парагрип	3	105
Аденовіруси	13	807
RS-віруси	9	565

Риновіруси	44	632
Бокавіруси	7	78
Коронавіруси OC43, 229E, NL63, HKU1	16	79
Метапневмовіруси	12	298
SARS-CoV-2	12	3 570

В системі рутинного епіднагляду продовжуються дослідження зразків матеріалів на респіраторну групу інфекцій. На звітному тижні визначені фрагменти РНК RS-вірусів у місті Києві та 3 областях України (табл.3).

**Таблиця 3. Визначення RS-вірусів в розрізі областей України за 20 тиждень 2026 року**

Область	Визначено RS-віруси						Усього, осіб
	0 – 4 роки	5 – 14 років	15 – 17 років	18 – 29 років	30 – 64 роки	65 років та старше	
Волинська	0	1	0	0	0	0	<b>1</b>
Запорізька	0	0	0	0	1	0	<b>1</b>
Одеська	2	0	0	0	0	0	<b>2</b>
м. Київ	1	0	0	0	2	1	<b>4</b>
<b>Україна</b>	<b>3</b>	<b>1</b>	<b>0</b>	<b>0</b>	<b>3</b>	<b>1</b>	<b>8</b>

## Аналіз даних дозорного епідеміологічного нагляду

### 1. Дозорний епіднагляд за грипозними захворюваннями

Дозорний епіднагляд за грипом та ГРВІ (ДЕН) здійснюється у 12 регіонах України відповідно до географічного розподілу: північ – Київ, Суми та Чернігів, схід – Дніпро та Харків, південь – Запоріжжя та Одеса, захід – Львів, Рівне та Чернівці, центр – Кропивницький та Вінниця.

ДЕН забезпечують 15 закладів первинної медико-санітарної допомоги (ПМСД) і 18 стаціонарних закладів охорони здоров'я (дозорні лікарні).

За інформацією, наданою 15 закладами ПМСД, протягом 20 тижня 2026 року зареєстровано 59 пацієнтів, клінічний стан яких відповідав визначенню випадку ГПЗ. Показник захворюваності серед дорослого населення становив 126,9 на 100 000 населення, що на 22,6% менше порівняно з попереднім тижнем. Серед дітей віком до 17 років рівень захворюваності зріс на 3,5% та становив 373,8 на 100 000 населення.

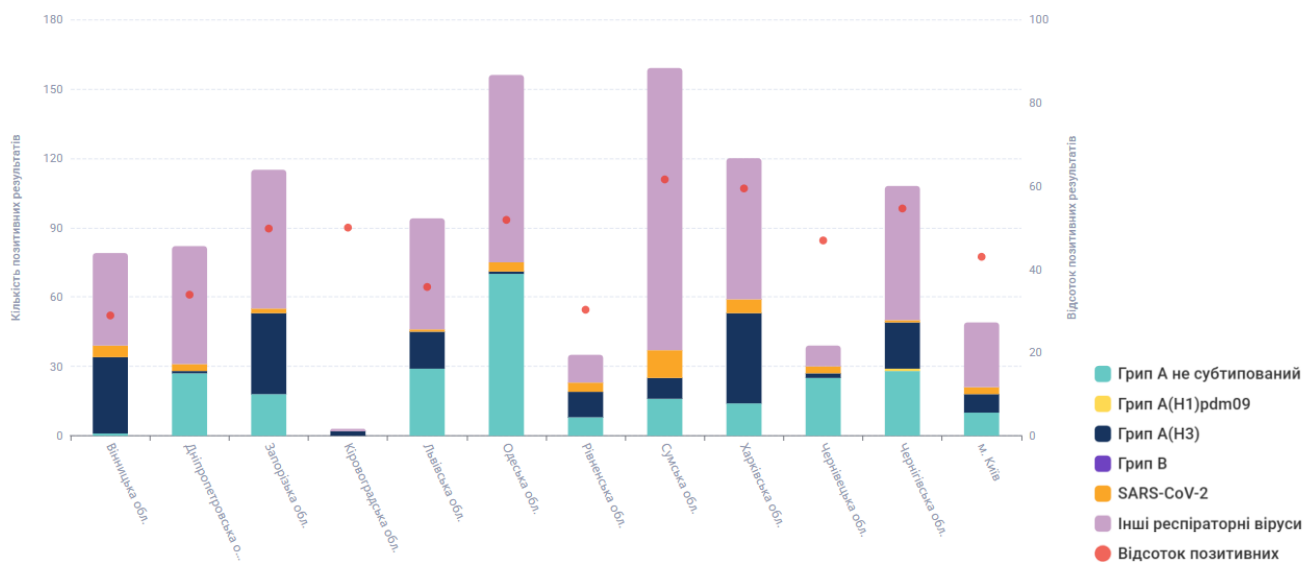
З-поміж 109 пацієнтів із ГПЗ у 63 (57,8%) осіб було відібрано зразки клінічного матеріалу для тестування методом ПЛР на респіраторну групу інфекцій. За результатами лабораторного дослідження 69 зразків клінічного матеріалу у 24 (34,8%) випадках отримано позитивні результати. При дослідженні зразків матеріалів від пацієнтів із ГПЗ фрагменти РНК вірусів грипу не визначено (табл. 6).

У межах дозорного епіднагляду триває дослідження зразків клінічних матеріалів на збудники респіраторних інфекцій. На звітному тижні визначені фрагменти РНК RS-вірусів в 4 дозорних містах (табл. 4).

**Таблиця 4. Визначення RS-вірусів в розподілі по областях України за 20 тиждень 2026 року**

Регіон	Визначено RS-віруси						
	0 – 4 роки	5 – 14 років	15 – 17 років	18 – 29 років	30 – 64 роки	65 років та старше	Усього, осіб
Дніпро	1	1					2
Запоріжжя				1			1
Чернігів		1		1			2
Київ					1		1
<b>Україна</b>	<b>1</b>	<b>2</b>	<b>0</b>	<b>2</b>	<b>1</b>	<b>0</b>	<b>6</b>

З початку епідемічного сезону від 5 628 пацієнтів із ГПЗ лабораторно досліджені 2 212 (39,3%) зразків клінічних матеріалів, отримано позитивні результати у 1 040 (47%) випадках (рис. 4).



**Рис. 4. Результати обстеження осіб із ГПЗ і частка отриманих позитивних результатів на грип та ГРВІ станом на 20 тиждень 2026 року**

## 2. Дозорний епідагляд за тяжкою гострою респіраторною інфекцією

За інформацією, що надали 18 дозорних лікарень, упродовж звітного тижня зареєстровано 107 пацієнтів, клінічний стан яких підлягав визначенню випадку ТГРІ, із них 48 (44,9%) – діти віком до 17 років.

Пропорційний внесок ТГРІ до показника госпіталізації з усіх причин становить 2%.

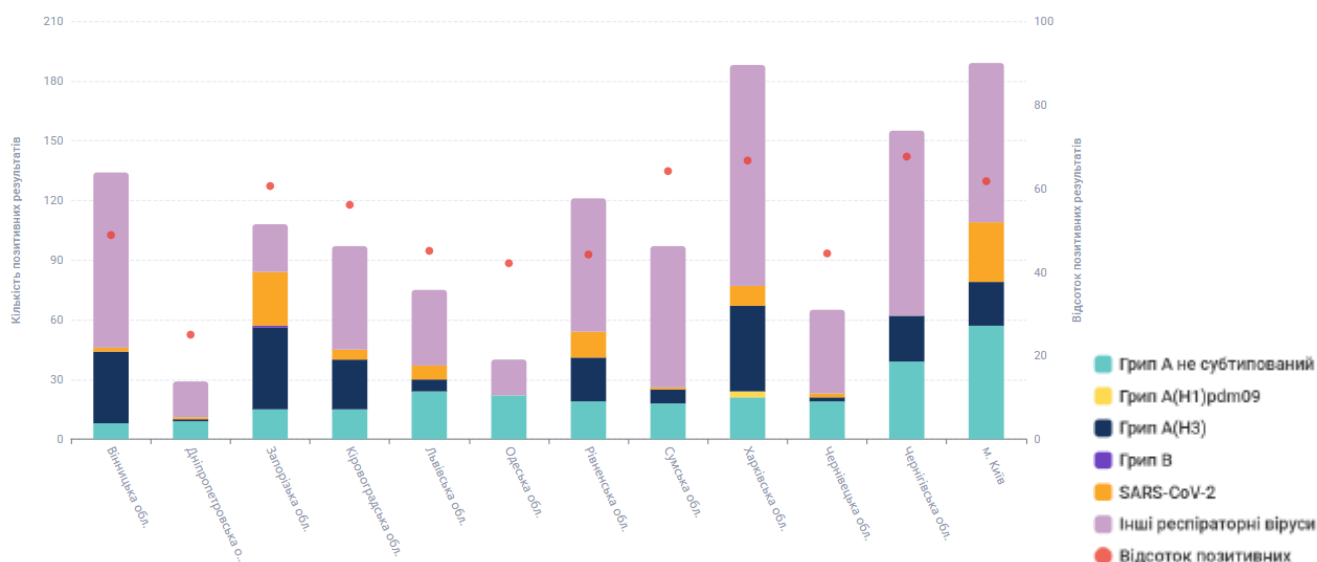
З-поміж 107 випадків ТГРІ у 66 (61,7%) пацієнтів було взято клінічні зразки матеріалів для тестування методом ПЛР на респіраторну групу інфекцій. За результатами лабораторного дослідження 62 зразків клінічних матеріалів у 24 (38,7%) випадках отримано позитивні результати (табл. 6).

Під час дослідження зразків клінічних матеріалів від пацієнтів, клінічний стан яких відповідав ТГРІ, фрагменти РНК вірусів грипу не визначено. Водночас встановлено фрагменти РНК RS-вірусів в 4 дозорних містах (табл. 5).

**Таблиця 5. Визначення RS-вірусів в розрізі дозорних міст України за 20 тиждень 2026 року**

Регіон	Визначено RS-віруси						
	0 – 4 роки	5 – 14 років	15 – 17 років	18 – 29 років	30 – 64 роки	65 років та старше	Усього, осіб
Вінниця		1					<b>1</b>
Чернівці	2						<b>2</b>
Чернігів	1						<b>1</b>
м. Київ	1						<b>1</b>
<b>Україна</b>	<b>4</b>	<b>1</b>	<b>0</b>	<b>0</b>	<b>0</b>	<b>0</b>	<b>5</b>

З початку епідемічного сезону з-поміж 6 059 пацієнтів, клінічний стан яких відповідає ТГРІ, лабораторно досліджено 2 282 (37,7%) зразки клінічних матеріалів. Отримано позитивні результати на визначення вірусів респіраторної групи інфекцій в 1 300 (57%) випадках (рис. 5).



**Рис. 5. Результати обстеження осіб із ТГРІ і частка отриманих позитивних результатів на грип та ГРВІ станом на 20 тиждень 2026 року**

**Таблиця 6. Результати досліджень зразків матеріалів із дозорних джерел за 20 тиждень 2026 року**

Показники	Звітний тиждень		Всього за звітний тиждень	Сезон 2025/2026		Всього від початку сезону
	ГПЗ	ТГРІ		ГПЗ	ТГРІ	
Кількість досліджених зразків матеріалу	69	62	131	2 212	2 282	4 494
Кількість позитивних зразків, абс.знач. (%)	24 34,8%	24 38,7%	48 36,6%	1 040 47%	1 300 57%	2 340 52,1%
Кількість вірусів грипу, % від числа позитивних	0	0	0	424 40,8%	498 38,4%	922 39,5%
А, всього	0	0	0	424	497	921
А не субтиповані	0	0	0	246	266	512
А(Н1)pdm09	0	0	0	1	3	4
А(Н3)	0	0	0	177	228	405
В	0	0	0	0	1	1
Інший грип	0	0	0	0	0	0
Інші віруси респіраторної групи інфекцій, % від числа позитивних	24 100%	24 100%	48 100%	616 59,3%	802 61,8%	1 418 60,7%
Парагрип	3	1	4	52	56	108
Аденовіруси	1	5	6	42	180	222
RS-віруси	6	5	11	119	133	252
Риновіруси	8	8	16	176	150	326
Бокавіруси	0	0	0	10	11	21
Коронавіруси OC43, 229E, NL63, HKU1	2	0	2	27	0	32
Метапневмовіруси	4	5	9	97	94	191
SARS-CoV-2	0	0	0	44	98	142
Інші респіраторні збудники	0	0	0	49	75	124

## Звіт про секвенування (20 тиждень)

З метою подальшого вивчення виявлених вірусів грипу проводиться їх дослідження шляхом повногеномного секвенування.

Станом на 17 травня 2026 року опрацьовано 1469 зразків, відібраних у пацієнтів з діагнозами грип та ГРВІ, які мали позитивний результат при дослідженні методом ПЛР. Всього секвеновано 585 зразків. З них – 477 зразків вірусу грипу, що надійшли з наступних областей: Житомирської – 60, Київської – 35, Дніпропетровської – 33, Рівненської – 30, Вінницької – 25, Чернівецької – 23, Запорізької – 22, Харківської – 19, Волинської – 19, Херсонської – 17, Полтавської – 17, Хмельницької – 16, Сумської – 16, Тернопільської – 14, Одеської – 13, Миколаївської – 13, Чернігівської – 13, Львівської – 12, Івано-Франківської – 7, Кіровоградської – 7, Черкаської – 5, Закарпатської – 2 та м. Києва – 59.

Також проведено секвенування щодо 108 зразків, які належать до негрипозних респіраторних вірусів: 79 – респіраторно-синцитіальний вірус (RSV) В, 12 – RSV А, 4 – аденовірус (AdV) В, 3 – риновірус (HRV) А, 2 – метапневмовірус (MPV), 2 – віруси парагрипу (PIV) 3, 1 – AdV С, 1 – AdV, 1 – HRV С, 1 – PIV 4, 1 – SARS-CoV-2 XFG.3.3 та 1 – SARS-CoV-2 XFG.3.

Результати секвенування штамів вірусів грипу завантажено до всесвітньої бази даних вірусних геномів GISAID для подальшого епідеміологічного аналізу на глобальному рівні.

Отримані дані свідчать про те, що секвеновані в Україні циркулюючі штами вірусів грипу генетично подібні до референсних штамів, наведених у таблиці 7.

**Таблиця 7. Генетична характеристика вірусів грипу**

Субтип/лінія	Референс	Клада	Субклада	Кількість
H3N2	A/Singapore/GP20238/2024	3C.2a1b.2a.2a.3a.1	К	179
H3N2	A/Croatia/10136RV/2023	3C.2a1b.2a.2a.3a.1	К	67
H3N2	A/Croatia/10136RV/2023	3C.2a1b.2a.2a.3a.1	J.2.2	42
H3N2	A/Singapore/GP20238/2024	3C.2a1b.2a.2a.3a.1	J.2.2	8
H3N2	A/Singapore/GP20238/2024	3C.2a1b.2a.2a.3a.1	J.2.3	6
H3N2	A/Croatia/10136RV/2023	3C.2a1b.2a.2a.3a.1	-	6
H3N2	A/Singapore/GP20238/2024	3C.2a1b.2a.2a.3a.1	J.2.4	4
H3N2	A/Croatia/10136RV/2023	3C.2a1b.2a.2a.3a.1	J.2.3	3
H3N2	A/Croatia/10136RV/2023	3C.2a1b.2a.2a.3a.1	J.2	2
H3N2	A/Singapore/GP20238/2024	3C.2a1b.2a.2a.3a.1	J.2	1
H3N2	A/Croatia/10136RV/2023	3C.2a1b.2a.2a.3a.1	J.2.4	1
H1N1	A/Missouri/11_cell/2025	6B.1A.5a.2a.1	D.3.1.1	121
H1N1	A/Victoria/4897/2022	6B.1A.5a.2a.1	D.3.1.1	28
H1N1	A/Victoria/4897/2022	6B.1A.5a.2a.1	D.3.1	4
H1N1	A/Victoria/4897/2022	6B.1A.5a.2a.1	-	2
H1N1	A/Missouri/11_cell/2025	6B.1A.5a.2a.1	D.3.1	1
H1N1	A/Victoria/4897/2022	6B.1A.5a.2a.1	C.1	1
B	B/Austria/1359417/2021	V1A.3a.2	C.3	1

**Кількість зареєстрованих випадків ГРВІ та COVID-19 і померлих від ускладнень  
у розрізі регіонів України, 20 тиждень 2026 року**

	COVID-19				ГРВІ, у т.ч. грип (без COVID-19)			
	Кількість осіб з позитивним результатом тесту на COVID-19	Кількість померлих			Випадки за попереднім діагнозом	Кількість померлих		
		всього	з них у стаціонарних відділеннях закладів охорони здоров'я	з них дітей до 17 років		всього	з них у стаціонарних відділеннях закладів охорони здоров'я	з них дітей до 17 років
Вінницька	1				4364			
Волинська					3756			
Дніпропетровська	5				7532			
Донецька	1				412			
Житомирська	5				4824			
Закарпатська	2				2725			
Запорізька					2232			
Івано-Франківська	7				3381			
Київська	7				8909			
Кіровоградська					3459			
Луганська								
Львівська	1				8157			
Миколаївська					2919			
Одеська	14				6485			
Полтавська	3				5494			
Рівненська					5153			
Сумська					2795			
Тернопільська					3059			
Харківська	3				2603			
Херсонська					161			
Хмельницька	5				4805			
Черкаська	1				3971			
Чернівецька					2522			
Чернігівська					2396			
м. Київ	2				7340			
<b>Україна</b>	<b>57</b>	<b>0</b>	<b>0</b>	<b>0</b>	<b>99454</b>	<b>0</b>	<b>0</b>	<b>0</b>

**Динаміка реєстрації випадків захворювання на ГРВІ та кількості госпіталізацій в розрізі регіонів України,  
40 тиждень 2025 – 20 тиждень 2026 років**

