



ІНФОРМАЦІЙНИЙ БЮЛЕТЕНЬ «Грип та ГРВІ в Україні»



за 50 тиждень
(9–15.12.2019)

Дата випуску:

17.12.2019

www.phc.org.ua

fb.com/phc.org.ua



ЦЕНТР
ГРОМАДСЬКОГО
ЗДОРОВ'Я

Резюме за 50 тиждень по Україні:

- інтенсивний показник захворюваності на грип та ГРВІ становить 448,6 на 100 000 населення, що на 5,9% менше рівня епідемічного порога по Україні;
- зареєстровано 10 випадків серед пацієнтів, клінічний стан яких підлягає визначенню випадку грипоподібного захворювання (ГПЗ), інтенсивний показник склав 26,5 на 100 000 населення, та 23 випадки тяжкої гострої респіраторної інфекції (ТГРІ);
- зафіксовано регіональне географічне поширення грипу;
- за тиждень щеплено проти грипу 8 635 осіб.

Резюме з початку сезону по Україні:

- інтенсивний показник захворюваності на 7,2% менше аналогічного періоду минулого сезону;
- з 31 вересня до 15 грудня 2019 року перехворіло 4,5% населення країни;
- госпіталізовано 44 440 осіб, із них 79,7% — діти віком до 17 років;
- зареєстровано 110 випадків пацієнтів із ГПЗ, серед них методом полімеразної ланцюгової реакції (ПЛР) обстежено 74 особи, отримано 3 позитивні результати на грип (**визначено віруси грипу типів А(Н1)pdм09 — 1 та В — 2**), та 282 випадки пацієнтів із ТГРІ, серед них методом ПЛР обстежено 154 особи, отримано 12 позитивних результатів на грип (**визначено віруси грипу типів А(Н1)pdм09 — 3, А(Н3) — 8 та В — 1**);
- летальних випадків не зареєстровано;
- з початку епідемічного сезону проти грипу вакциновано 217 299 осіб.

Захворюваність на грип та ГРВІ в сусідніх країнах (за 49 тиждень 2019 року)

За даними спільного бюлетеню Всесвітньої організації охорони здоров'я та Європейського центру контролю за хворобами (<http://flunewseurope.org>) в Польщі, Словаччині, Угорщині, Румунії, Молдові та Росії інтенсивність грипу була на міжсезонному рівні.

Про відсутність географічного поширення грипу звітувала Словаччина. У Польщі, Угорщині, Румунії та Росії відзначали спорадичне розповсюдження випадків захворювання на грип.

На звітному тижні інформацію щодо реєстрації випадків захворювання на грип не надала Білорусь (рис. 1).

За зведеними даними від 23 держав, які беруть участь у програмі моніторингу надлишкової смертності EuroMOMO, рівень сумарної надлишкової смертності є очікуваним для цієї пори року.

Карта географічного поширення грипу в країнах Європейського регіону

- дані відсутні
- поширення відсутнє
- поширення спорадичне



Рис. 1. Адаптовано на основі карти географічного поширення грипу в країнах європейського регіону (<http://flunewseurope.org>) за 49 тиждень 2019 року

Аналіз даних рутинного епідеміологічного нагляду

Рутинний епідеміологічний нагляд за ГРВІ здійснюють серед усіх закладів охорони здоров'я України.

На звітному тижні на ГРВІ захворіли 171 554 особи, із них 69,1% — діти віком до 17 років. Інтенсивний показник захворюваності становить 448,6 на 100 000 населення, що на 5,9% менше епідемічного порога по Україні (рис. 2).

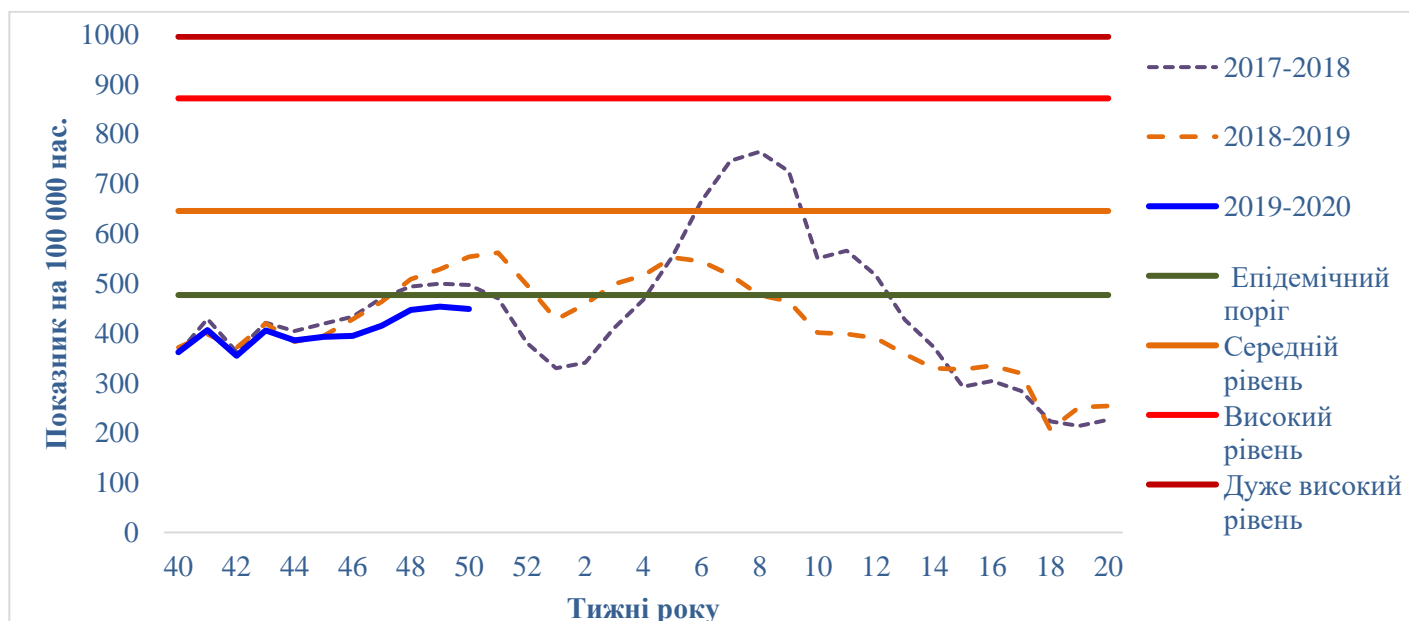


Рис. 2. Інтенсивні показники та рівні епідемічної активності захворюваності на грип та ГРВІ по Україні

У більшості регіонів України активність грипу та ГРВІ була на неепідемічних рівнях, за винятком Вінницької та Запорізької областей, де зареєстровано низьку епідемічну активність грипу та ГРВІ. На рис. 3 показано розподіл рівнів епідемічної активності захворюваності на грип та ГРВІ серед регіонів України.

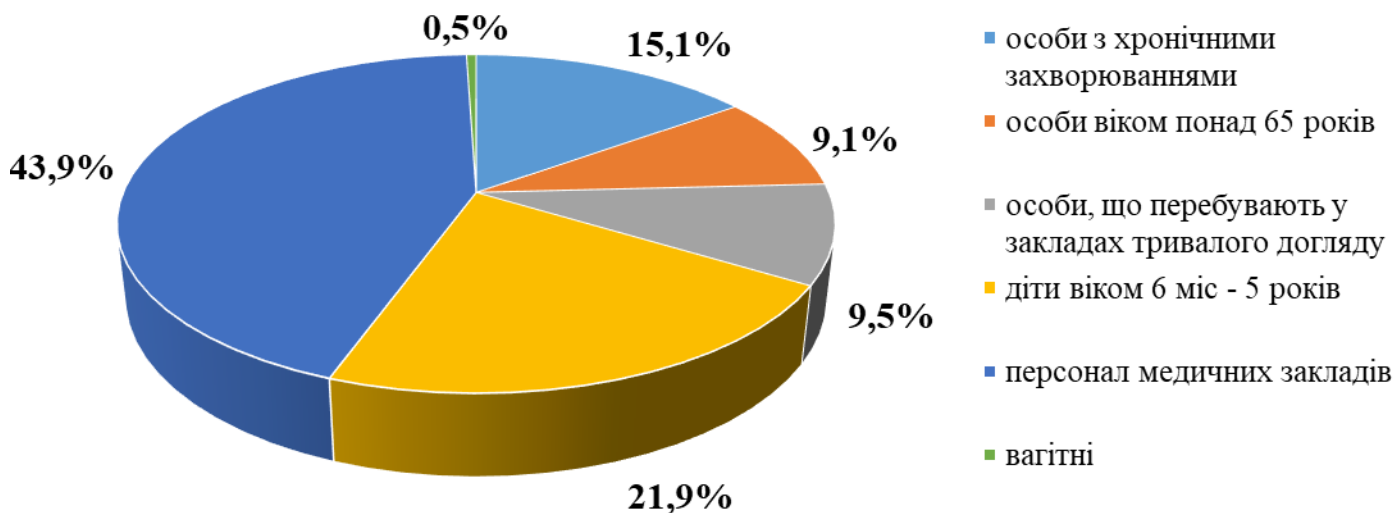


Рис. 3. Розподіл рівнів епідемічної активності захворюваності на грип та ГРВІ по регіонах (Україна, 50 тиждень 2019)

Госпіталізовано 2,6% від загальної кількості захворілих. Найбільше госпіталізованих серед дітей віком 0–4 роки, найменше — серед осіб віком 65 років і старше.

Летальних випадків не зареєстровано.

З початку епідемічного сезону проти грипу вакциновано 217 299 людей, зокрема 99 936 осіб із груп медичного та епідемічного ризику (рис. 4).



Мал.3. Питома вага щеплень проти грипу серед груп ризику, 50 тиждень 2019

Аналіз даних дозорного епідеміологічного нагляду

Дозорний епідеміологічний нагляд (ДЕН) за грипом та ГРВІ здійснюють у 6 областях України відповідно до географічного розподілу (північ — м. Київ, схід — м. Суми та Харків, південь — м. Одеса, захід — м. Львів, центр — м. Кропивницький).

ДЕН забезпечують 7 закладів первинної медико-санітарної допомоги (ПМСД) та 11 стаціонарних закладів охорони здоров'я (дозорні лікарні).

У **закладах ПМСД** протягом 50 тижня 2019 року зареєстровано 10 пацієнтів, клінічний стан яких підлягав визначенню випадку ГПЗ, показник 26,5 на 100 000 населення, у 8 пацієнтів із ГПЗ було взято матеріал для обстеження методом ПЛР, позитивних результатів на грип не отримано.

З початку епідемічного сезону лабораторно обстежено 74 особи, отримано 3 позитивні результати на грип: 2 — грип В, 1 — грип А(Н1)рdm09 (рис. 5).

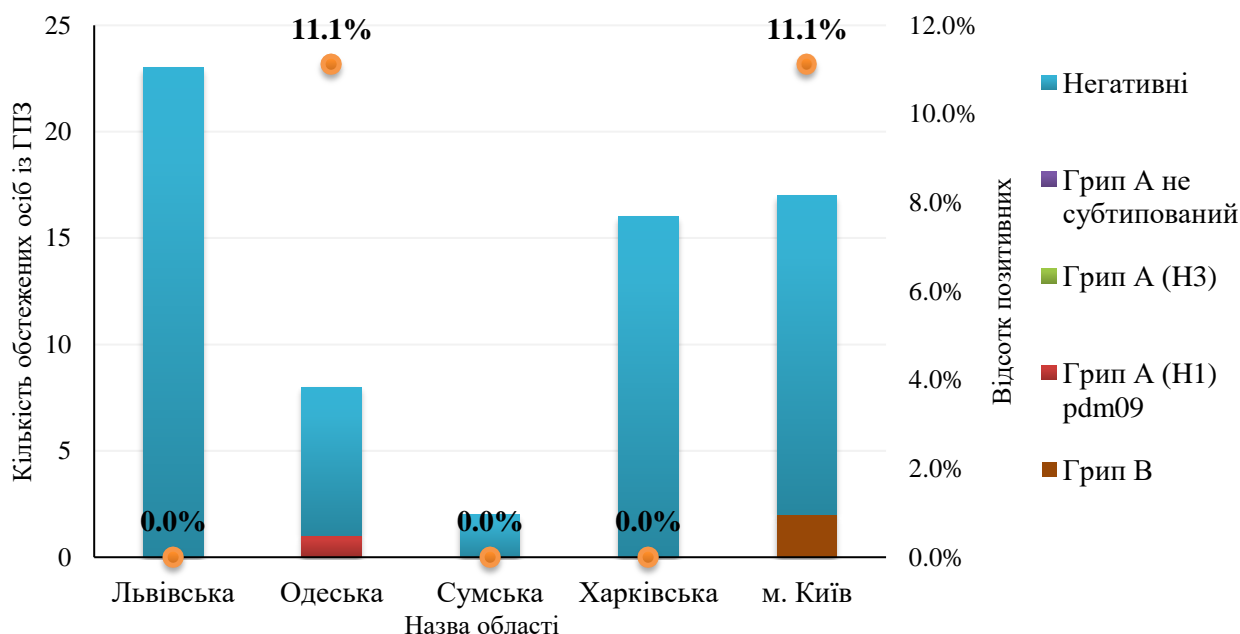


Рис. 5. Результати обстеження осіб із ГПЗ та відсоток отриманих позитивних результатів на грип з початку епідемічного сезону 2019–2020

Протягом звітного тижня у **дозорних лікарнях** зареєстровано 23 випадки ТГРІ, що становить 2,9% від кількості госпіталізованих із усіх причин, зокрема у 17 осіб було взято матеріал для обстеження методом ПЛР, у 3 зразках визначено віруси грипу типу А(Н1)рdm09 (табл. 1).

Показники	ГПЗ поточний тиждень	ГПЗ з початку сезону	ТГРІ поточний тиждень	ТГРІ з початку сезону
Кількість досліджених зразків матеріалу	8	74	17	154
Відсоток позитивних зразків	0,0	5,4	17,6	12,3
Кількість вірусів грипу, зокрема:	0	3	3	12
А	0	1	3	11
А(Н1)рdm09	0	1	3	3
А(Н3)	0	0	0	8
А не субтиповані	0	0	0	0
В	0	2	0	1

Інші віруси респіраторної групи інфекцій, зокрема:	0	1	0	7
парагрип	0	0	0	5
аденовірус	0	1	0	0
РС-віруси	0	0	0	1
риновіруси	0	0	0	1
коронавірус	0	0	0	0
метапневмовірус	0	0	0	0
бокавірус	0	0	0	0

Табл. 1. Результати досліджень зразків матеріалів із дозорних джерел за 50 тиждень 2019 року та з початку сезону

З початку епідемічного сезону лабораторно обстежено 154 особи із ТГРІ, отримано 12,3% позитивних результатів на грип (рис. 6).

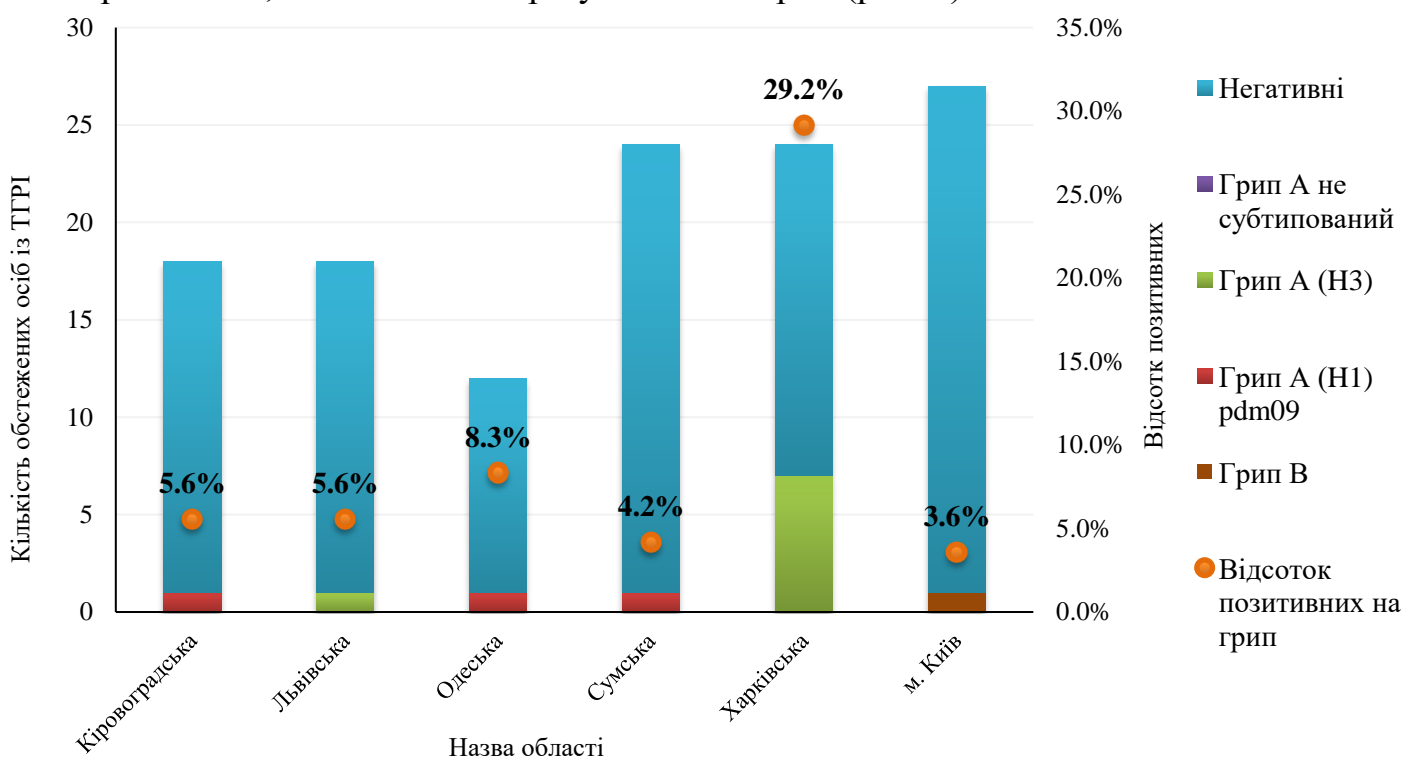


Рис. 6. Результати обстеження осіб із ТГРІ та відсоток отриманих позитивних результатів на грип з початку епідемічного сезону 2019–2020