



# ІНФОРМАЦІЙНИЙ БЮЛЕТЕНЬ «Грип та ГРВІ в Україні»



**за 51 тиждень**  
**(16–22.12.2019)**

Дата випуску:

24.12.2019

[www.phc.org.ua](http://www.phc.org.ua)

[fb.com/phc.org.ua](https://fb.com/phc.org.ua)



ЦЕНТР  
ГРОМАДСЬКОГО  
ЗДОРОВ'Я

## Резюме за 51 тиждень по Україні:

- інтенсивний показник захворюваності на грип та ГРВІ становить 427,8 на 100 000 населення, що на 10,3% менше рівня епідемічного порога по Україні;
- зареєстровано 17 випадків серед пацієнтів, клінічний стан яких підлягає визначенню випадку грипоподібного захворювання (ГПЗ), інтенсивний показник склав 45,1 на 100 000 населення, та 30 випадків тяжкої гострої респіраторної інфекції (ТГРІ);
- зафіксовано спорадичне географічне поширення грипу;
- за тиждень щеплено проти грипу 6 011 осіб.

## Резюме з початку сезону по Україні:

- інтенсивний показник захворюваності на 8,9% менше аналогічного періоду минулого сезону;
- з 31 вересня до 22 грудня 2019 року перехворіло 4,9% населення країни;
- госпіталізовано 49 052 особи, із них 79,6% — діти віком до 17 років;
- зареєстровано 127 випадків пацієнтів із ГПЗ, серед них методом полімеразної ланцюгової реакції (ПЛР) обстежено 90 осіб, отримано 4 позитивні результати на грип (**визначено віруси грипу типів А(Н1)pdм09 — 2 та В — 2**), та 312 випадків пацієнтів із ТГРІ, серед них методом ПЛР обстежено 174 особи, отримано 15 позитивних результатів на грип (**визначено віруси грипу типів А(Н1)pdм09 — 6, А(Н3) — 8 та В — 1**);
- летальних випадків не зареєстровано;
- з початку епідемічного сезону проти грипу вакциновано 223 333 осіб.

## Захворюваність на грип та ГРВІ в сусідніх країнах (за 50 тиждень 2019 року)

За даними спільного бюлетеня Всесвітньої організації охорони здоров'я та Європейського центру контролю за хворобами (<http://flunewseurope.org>) у Польщі, Словаччині, Угорщині, Румунії, Молдові та Росії інтенсивність грипу була на міжсезонному рівні.

Про відсутність географічного поширення грипу звітували Словаччина та Угорщина. У Польщі, Молдові, Румунії та Росії відзначали спорадичне розповсюдження випадків захворювання на грип.

На звітному тижні інформацію щодо реєстрації випадків захворювання на грип не надала Білорусь (рис. 1).

За зведеними даними від 21 держави, які беруть участь у програмі моніторингу надлишкової смертності EuroMOMO, рівень сумарної надлишкової смертності очікуваний для цієї пори року.

Карта географічного поширення грипу в країнах Європейського регіону

- дані відсутні
- відсутне
- спорадичне
- регіональне



Рис. 1. Адаптовано на основі карти географічного поширення грипу в країнах Європейського регіону (<http://flunewsseu.org>) за 50 тижнів 2019 року

### Аналіз даних рутинного епідеміологічного нагляду

Рутинний епідеміологічний нагляд за ГРВІ охоплює усі заклади охорони здоров'я України.

На звітному тижні на ГРВІ захворіло 163 587 осіб, із них 68,3% — діти віком до 17 років. Інтенсивний показник захворюваності становить 427,8 на 100 000 населення, що на 10,3% менше епідемічного порога по Україні (рис. 2).

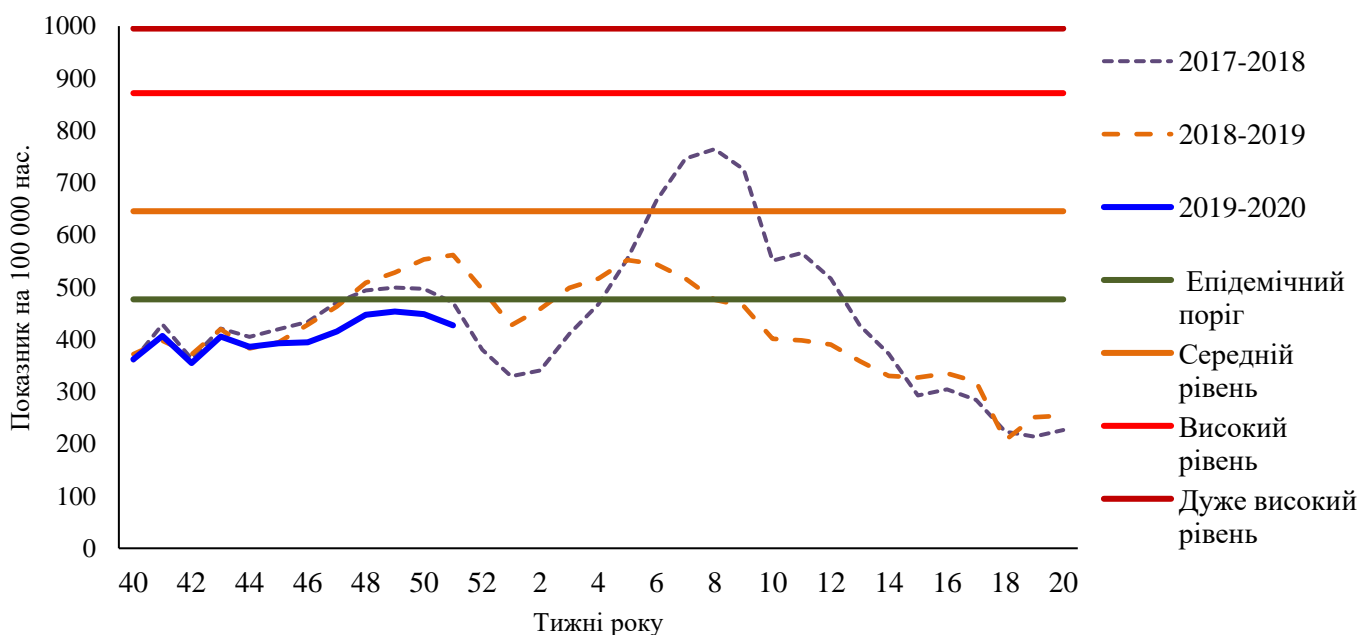


Рис. 2. Інтенсивні показники та рівні епідемічної активності захворюваності на грип та ГРВІ по Україні

У більшості регіонів України активність грипу та ГРВІ була на неепідемічних рівнях, за винятком Вінницької та Запорізької областей, де зареєстровано низьку епідемічну активність грипу та ГРВІ. На рис. 3 показано розподіл рівнів епідемічної активності захворюваності на грип та ГРВІ серед регіонів України.

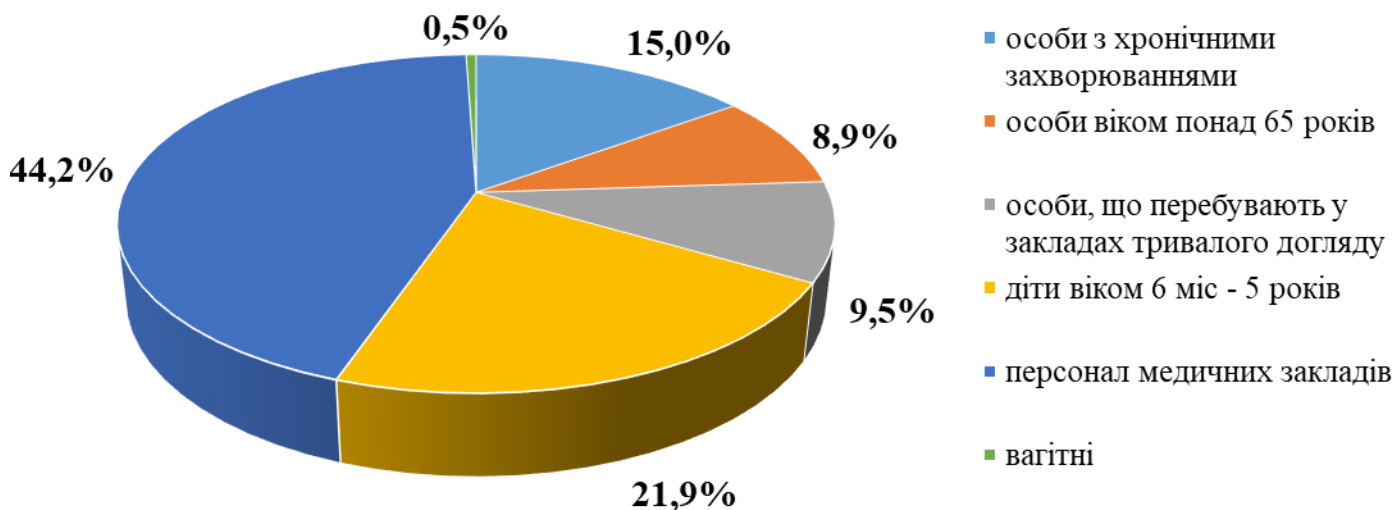


Рис. 3. Розподіл рівнів епідемічної активності захворюваності на грип та ГРВІ за регіонами (Україна, 51 тиждень 2019)

Госпіталізовано 2,8% від загальної кількості захворілих. Найбільше госпіталізованих серед дітей віком 0–4 роки, найменше — серед осіб віком 65 років і старше.

Летальних випадків не зареєстровано.

З початку епідемічного сезону проти грипу вакциновано 223 333 осіб, зокрема 103 182 осіб з груп медичного та епідемічного ризиків (рис. 4).



Мал.3. Питома вага щеплень проти грипу серед груп ризику, 51 тиждень 2019

## Аналіз даних дозорного епідеміологічного нагляду

Дозорний епідеміологічний нагляд (ДЕН) за грипом та ГРВІ охоплює 6 областей України згідно з географічним розподілом (північ — м. Київ, схід — м. Суми та Харків, південь — м. Одеса, захід — м. Львів, центр — м. Кропивницький).

ДЕН забезпечують 7 закладів первинної медико-санітарної допомоги (ПМСД) та 11 стаціонарних закладів охорони здоров'я (дозорні лікарні).

У **закладах ПМСД** протягом 51 тижня 2019 року зареєстровано 17 пацієнтів, клінічний стан яких підлягав визначенню випадку ГПЗ, показник 45,1 на 100 000 населення, у 16 пацієнтів із ГПЗ було взято матеріал для обстеження методом ПЛР, отримано 1 позитивний результат на вірус грипу А(Н1)рdm09 у Одеській області.

З початку епідемічного сезону лабораторно обстежено 90 осіб, отримано 4 позитивні результати на грип: 2 — грип В, 2 — грип А(Н1)рdm09 (рис. 5).

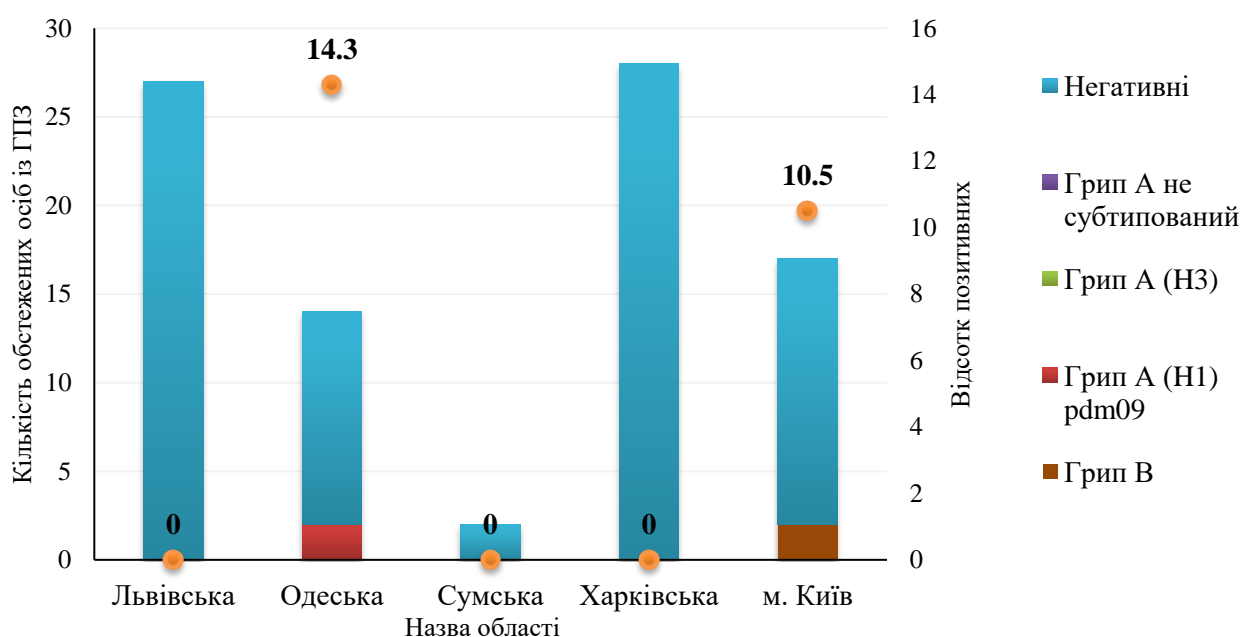


Рис. 5. Результати обстеження осіб із ГПЗ та відсоток отриманих позитивних результатів на грип з початку епідемічного сезону 2019–2020

Протягом звітного тижня у **дозорних лікарнях** зареєстровано 30 випадків ТГРІ, що становить 4,0% від кількості госпіталізованих з усіх причин, зокрема у 20 осіб було взято матеріал для обстеження методом ПЛР, у 3 зразках визначено віруси грипу типу А(Н1)рdm09 — у Одеській області (табл. 1).

Показники	ГПЗ звітний тиждень	ГПЗ з початку сезону	ТГРІ звітний тиждень	ТГРІ з початку сезону
<b>Кількість досліджених зразків матеріалу</b>	<b>16</b>	<b>90</b>	<b>20</b>	<b>174</b>
Відсоток позитивних зразків	6,3	5,6	15,0	12,6
<b>Кількість вірусів грипу, зокрема:</b>	<b>1</b>	<b>4</b>	<b>3</b>	<b>15</b>
А	1	2	3	14
А(Н1)рdm09	1	2	3	6
А(Н3)	0	0	0	8
А не субтиповані	0	0	0	0
В	0	2	0	1

Інші віруси респіраторної групи інфекцій, зокрема:	0	1	0	7
парагрип	0	0	0	5
аденовірус	0	1	0	0
РС-віруси	0	0	0	1
риновіруси	0	0	0	1
коронавірус	0	0	0	0
метапневмовірус	0	0	0	0
бокавірус	0	0	0	0

Табл. 1. Результати досліджень зразків матеріалів із дозорних джерел за 51 тиждень 2019 року та з початку сезону

З початку епідемічного сезону лабораторно обстежено 174 осіб із ТГРІ, отримано 8,6% позитивних результатів на грип (рис. 6).

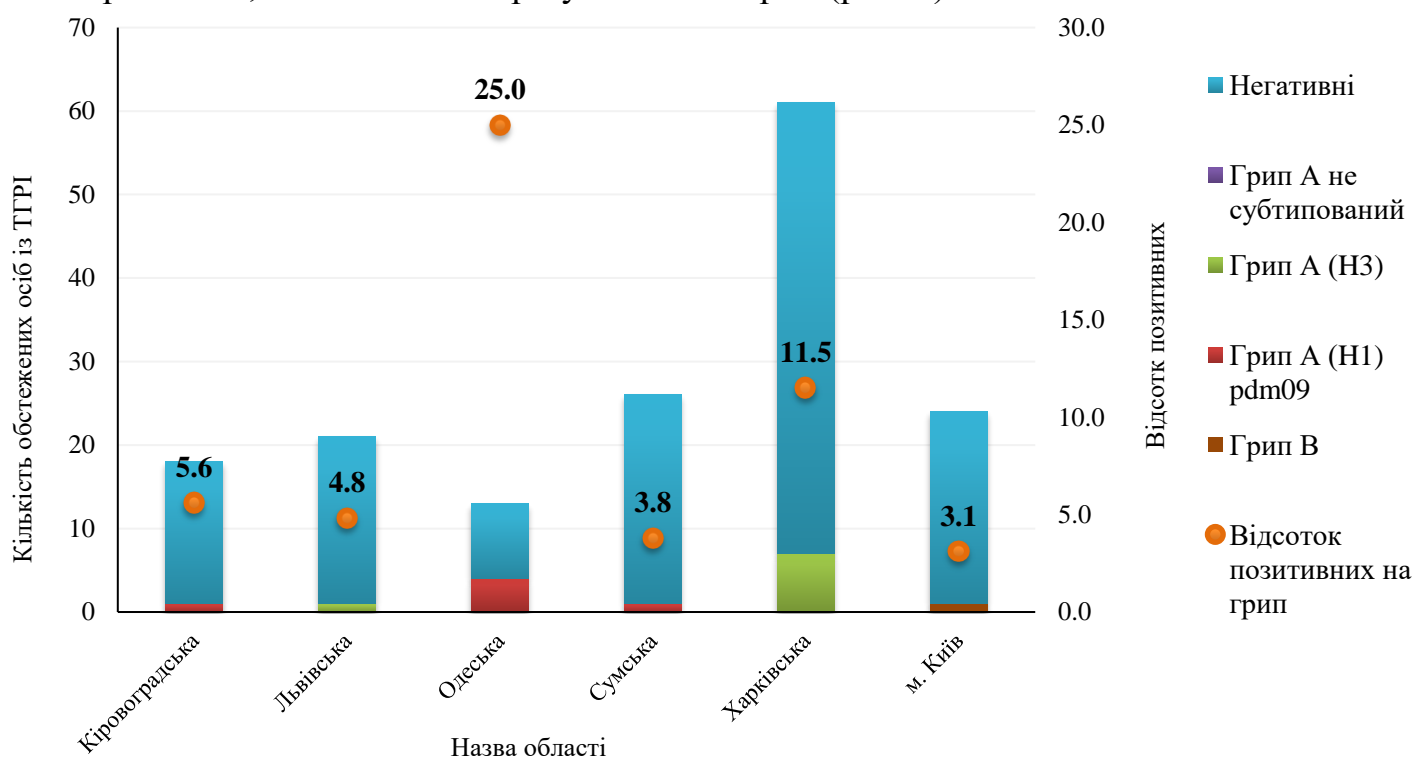


Рис. 6. Результати обстеження осіб із ТГРІ та відсоток отриманих позитивних результатів на грип з початку епідемічного сезону 2019–2020