


ІНФОРМАЦІЙНИЙ БЮЛЕТЕНЬ
«Грип та ГРВІ в Україні»
за 2 тиждень
(6–12.01.2020)



Дата випуску:
14.01.2020

www.phc.org.ua
fb.com/phc.org.ua



ЦЕНТР
ГРОМАДСЬКОГО
ЗДОРОВ'Я

Резюме за 2 тижень по Україні:

- інтенсивний показник захворюваності на грип та ГРВІ по Україні становить 275,3 на 100 000 населення, що на 42,3% менше епідемічного порога;
- зареєстровано 9 пацієнтів, клінічний стан яких підлягав визначенню випадку грипоподібного захворювання (ГПЗ), показник 23,9 на 100 000 населення, та 17 випадків тяжкої гострої респіраторної інфекції (ТГРІ);
- зафіксовано широке географічне розповсюдження грипу;
- зареєстровано два летальні випадки, що підтверджено методом ПЛР;
- за тижень проти грипу щеплено 1 363 особи.

Резюме з початку сезону по Україні:

- інтенсивний показник захворюваності на 14,1% менше аналогічного періоду минулого сезону;
- з 30 вересня 2019 року до 12 січня 2020 року перехворіло 5,8% населення країни;
- госпіталізовано 61 842 особи, із них 79,3% — діти віком до 17 років;
- зареєстровано 147 пацієнтів із ГПЗ, серед них методом полімеразної ланцюгової реакції (ПЛР) обстежено 96 осіб, отримано 7 позитивних результатів на грип (**визначено віруси грипу типів А(Н1)pdm09 — 4 та В — 3**), та 361 пацієнта із ТГРІ, серед них методом ПЛР обстежено 217 осіб, отримано 31 позитивний результат на грип (**визначено віруси грипу типів А(Н1)pdm09 — 23, А(Н3) — 8 та В — 3**);
- усього із 40 тижня 2019 року до 2 тижня 2020 року зареєстровано п'ять летальних випадків, що підтверджено методом ПЛР;
- з початку епідемічного сезону проти грипу вакциновано 230 477 осіб.

Захворюваність на грип та ГРВІ в сусідніх країнах (за 1 тижень 2019 року)

За даними спільного бюлетеня Всесвітньої організації охорони здоров'я та Європейського центру контролю за хворобами (<http://flunewseurope.org>) у Польщі, Угорщині та Румунії зафіксовано інтенсивність грипу, що не перевищує базовий рівень. У Словаччині та Росії інтенсивність грипу низька.

У Росії, Угорщині та Румунії відзначали спорадичне географічне поширення грипу, а в Польщі — регіональне. Словаччина звітувала про відсутність географічного поширення грипу.

На звітному тижні інформацію щодо інтенсивності та географічного поширення грипу не надали Білорусь та Молдова (рис. 1).

Карта географічного поширення грипу в країнах Європейського регіону

- відсутня інформація
- відсутнє поширення
- спорадичне
- регіональне



Рис. 1. Адаптовано на основі карти географічного поширення грипу в країнах Європейського регіону (<http://flunewseurope.org>) за 1 тиждень 2020 року

Аналіз даних рутинного епідеміологічного нагляду

Рутинний епідеміологічний нагляд за ГРВІ здійснюють серед усіх закладів охорони здоров'я України.

На звітному тижні на ГРВІ захворіло 105 260 осіб, із них 61,5% — діти віком до 17 років. Інтенсивний показник захворюваності становить 275,3 на 100 000 населення, що на 42,3% менше епідемічного порога по Україні (рис. 2).

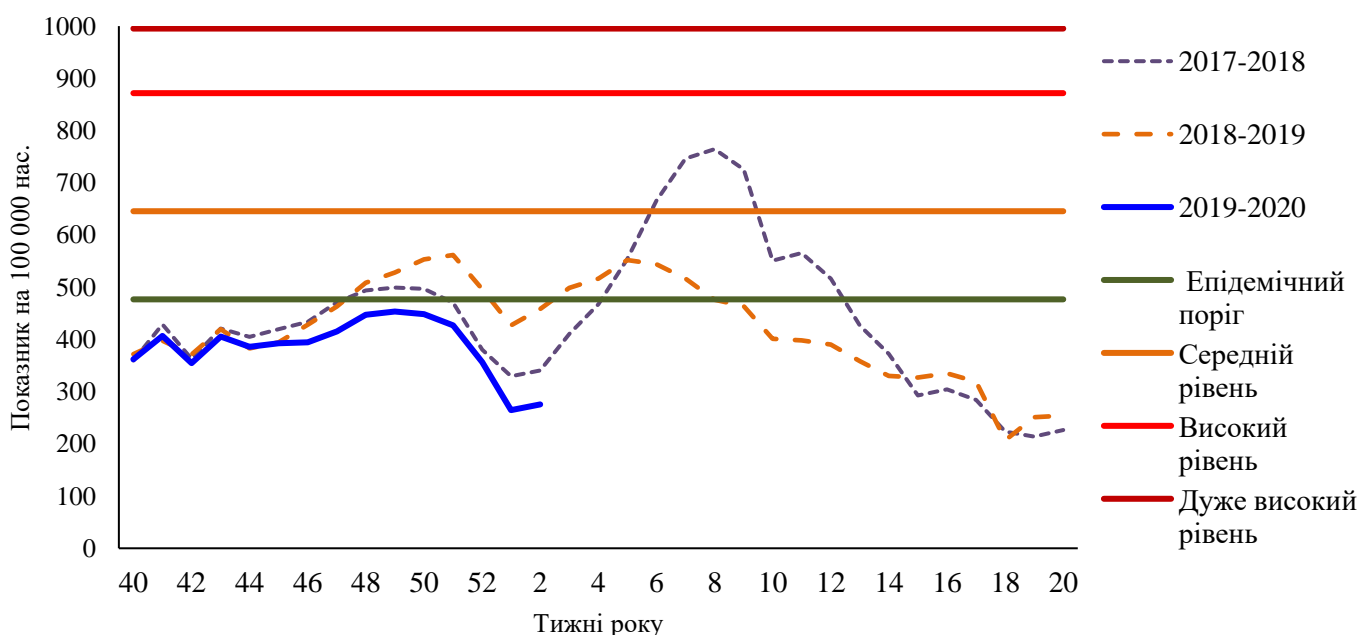


Рис. 2. Інтенсивні показники та рівні епідемічної активності захворюваності на грип та ГРВІ по Україні

В усіх регіонах України активність грипу та ГРВІ була на неепідемічних рівнях. На рис. 3 показано розподіл інтенсивних показників захворюваності на грип та ГРВІ серед регіонів України.



Рис. 3. Розподіл рівнів епідемічної активності захворюваності на грип та ГРВІ за регіонами (Україна, 2 тиждень 2020)

Госпіталізовано 4,1% від загальної кількості захворілих. Найбільше госпіталізованих серед дітей віком 0–4 роки, найменше — серед осіб віком 65 років і старше.

На звітному тижні зареєстровано два летальних випадки, що підтверджено методом ПЛР; в обох випадках визначено фрагменти РНК вірусів грипу типу А(Н1)рdm09.

З початку епідемічного сезону проти грипу вакциновано 230 477 осіб, зокрема 106 620 осіб з груп медичного та епідемічного ризиків (рис. 4).

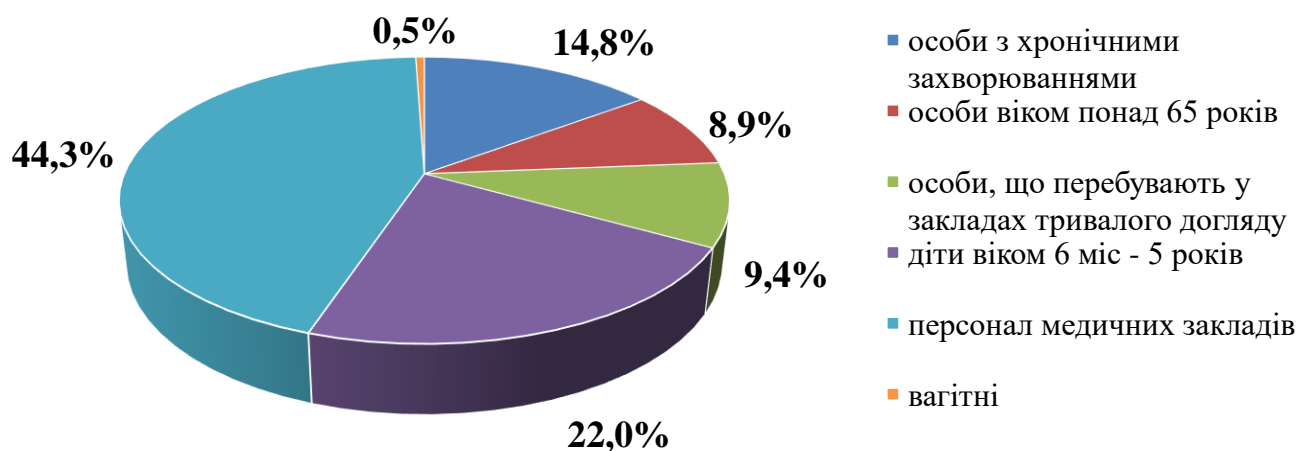


Рис. 4. Питома вага щеплень проти грипу серед груп ризику, 2 тиждень 2020

Аналіз даних дозорного епідеміологічного нагляду

Дозорний епідеміологічний нагляд (ДЕН) за грипом та ГРВІ здійснюють у 6 областях України за географічним розподілом (північ — м. Київ, схід — м. Суми та Харків, південь — м. Одеса, захід — м. Львів, центр — м. Кропивницький).

ДЕН забезпечують 7 закладів первинної медико-санітарної допомоги (ПМСД) та 11 стаціонарних закладів охорони здоров'я (дозорні лікарні).

У **закладах ПМСД** протягом 2 тижня 2020 року зареєстровано 9 пацієнтів, клінічний стан яких підлягав визначенню випадку ГПЗ, показник 23,9 на 100 000 населення; у 4 пацієнтів із ГПЗ було взято зразки матеріалів для обстеження методом ПЛР. За результатами досліджень в Одеській області визначено 1 вірус грипу **A(H1)pdm09**, а в Харківській — 1 вірус грипу **типу В**.

З початку епідемічного сезону лабораторно обстежено 96 осіб, отримано 7 позитивних результатів на грип: 3 — грип В, 4 — грип A(H1)pdm09 (рис. 5).

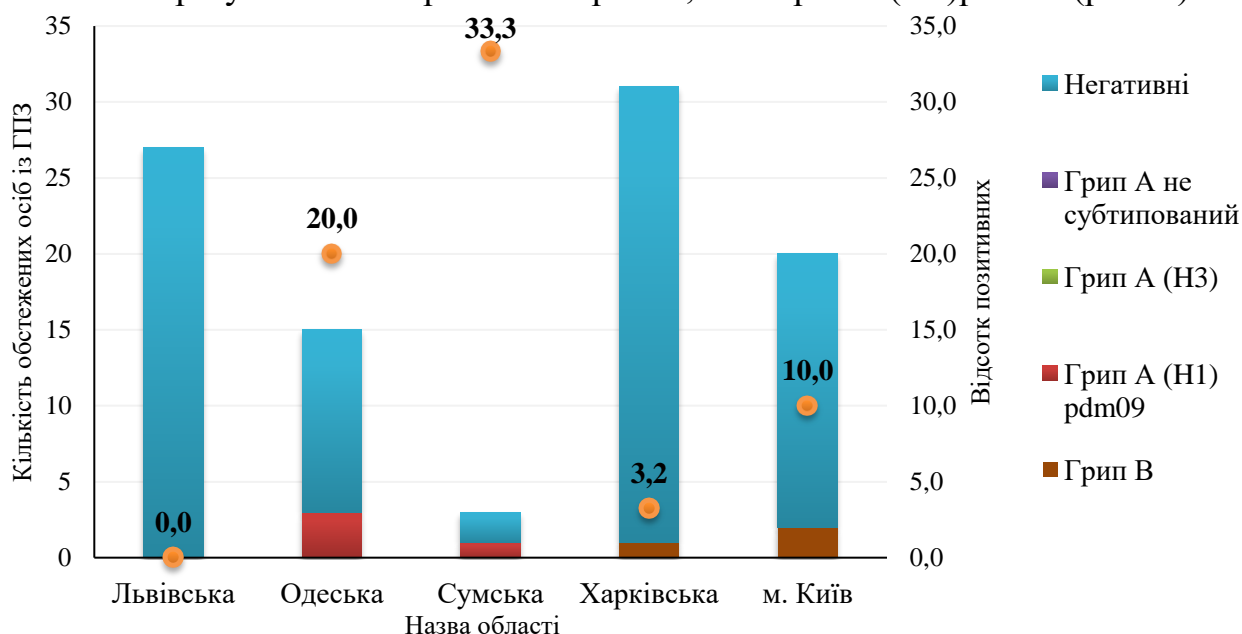


Рис. 5. Результати обстеження осіб із ГПЗ та відсоток отриманих позитивних результатів на грип з початку епідемічного сезону 2019–2020

Протягом звітного тижня у **дозорних лікарнях** зареєстровано 17 випадків ТГРІ, що становить 2,3% госпіталізованих з усіх причин, у всіх пацієнтів було взято зразки матеріалів для обстеження методом ПЛР. У Львівській області в 1 зразку визначено вірус грипу типу A(H1)pdm09, у другому — В; в Одеській — у 3 зразках визначено віруси грипу типу A(H1)pdm09; у Сумській — в 1 зразку визначено вірус грипу типу A(H1)pdm09 (табл. 1).

Показники	ГПЗ поточний тиждень	ГПЗ з початку сезону	ТГРІ поточний тиждень	ТГРІ з початку сезону
Кількість досліджених зразків матеріалу	4	96	17	217
Відсоток позитивних зразків	50,0	8,3	35,3	18,9
Кількість вірусів грипу	2	7	6	34
А	1	4	5	31
A(H1)pdm09	1	4	5	23
A(H3)	0	0	0	8
А не субтиповані	0	0	0	0
В	1	3	1	3

Інші віруси респіраторної групи інфекцій	0	1	0	7
Парагрип	0	0	0	5
Аденовірус	0	1	0	0
РС-віруси	0	0	0	1
Риновіруси	0	0	0	1
Коронавірус	0	0	0	0
Метапневмовірус	0	0	0	0
Бокавірус	0	0	0	0

Табл. 1. Результати досліджень зразків матеріалів із дозорних джерел за 2 тиждень 2020 року та з початку сезону

З початку епідемічного сезону лабораторно обстежено 217 осіб із ТГРІ, отримано 18,9% позитивних результатів на грип (рис. 6).

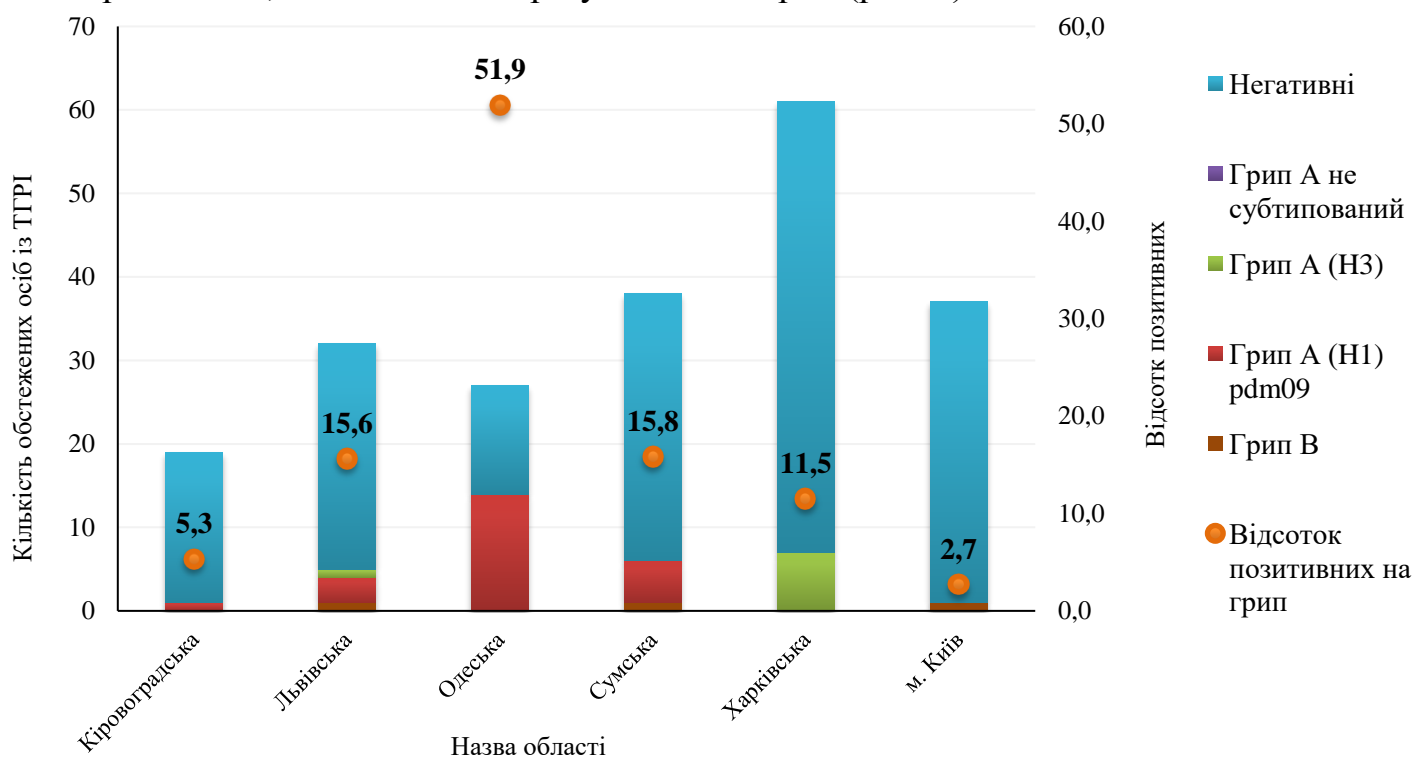


Рис. 6. Результати обстеження осіб із ТГРІ та відсоток отриманих позитивних результатів на грип із початку епідемічного сезону 2019–2020