


ІНФОРМАЦІЙНИЙ БЮЛЕТЕНЬ  
«Грип та ГРВІ в Україні»  
за 6 тиждень  
(3–9.02.2020)



Дата випуску:  
11.02.2020

[www.phc.org.ua](http://www.phc.org.ua)  
[fb.com/phc.org.ua](https://fb.com/phc.org.ua)



ЦЕНТР  
ГРОМАДСЬКОГО  
ЗДОРОВ'Я

## Резюме за 6 тижень по Україні:

- захворюваність на грип та ГРВІ перевищила епідемічний поріг **на 55,6%** та має середню інтенсивність;
- зафіксовано широке географічне розповсюдження грипу;
- зареєстровано вісім летальних випадків, що підтверджено методом полімеразної ланцюгової реакції (ПЛР);
- за тиждень проти грипу вакциновано 956 осіб;
- за даними 6 дозорних центрів зареєстровано 77 пацієнтів, клінічний стан яких підлягав визначенню випадку грипоподібного захворювання (ГПЗ), показник 204,1 на 100 000 населення, та 135 випадків серед пацієнтів, клінічний стан яких підлягав визначенню випадку тяжкої гострої респіраторної інфекції (ТГРІ).

## Резюме з початку сезону по Україні:

- інтенсивний показник захворюваності на 8,7% менше аналогічного періоду минулого сезону;
- з 30 вересня 2019 року до 9 лютого 2020 року перехворіло 8,1% населення країни;
- госпіталізовано 95 364 особи, із них 76,8% — діти віком до 17 років;
- усього з 40 тижня 2019 року до 6 тижня 2020 року зареєстровано 26 летальних випадків, що підтверджено методом ПЛР;
- з початку епідемічного сезону проти грипу вакциновано 236 343 осіб;
- за даними 6 дозорних центрів зареєстровано 392 випадки серед пацієнтів із ГПЗ, із них методом ПЛР обстежено 220 осіб, отримано 48 позитивних результатів на грип (визначено **віруси грипу типів А(Н1)pdm09 — 37, А(Н3) — 2, А не субтипований — 2 та В — 7**), та 744 випадки серед пацієнтів із ТГРІ, із них методом ПЛР обстежено 389 осіб, отримано 117 позитивних результатів на грип (визначено **віруси грипу типів А(Н1)pdm09 — 90, А(Н3) — 8, А не субтипований — 14 та В — 5**).

## Захворюваність на грип та ГРВІ в сусідніх країнах (за 5 тижень 2019 року)

За даними спільного бюлетеня Всесвітньої організації охорони здоров'я і Європейського центру профілактики та контролю захворювань (<http://flunewseurope.org>) у Словаччині, Угорщині, Молдові та Росії інтенсивність грипу була низькою. Польща повідомила про середню, а Румунія — про високу інтенсивність.

У Словаччині відзначали спорадичне географічне поширення грипу, в Росії — регіональне; щодо широкого географічного розповсюдження грипу звітували Польща, Угорщина, Румунія та Молдова.

На звітному тижні інформацію щодо інтенсивності та географічного поширення грипу не надала Білорусь (рис. 1).

Карта географічного поширення грипу в країнах Європейського регіону

- відсутня інформація
- спорадичне
- локальне
- широке



Рис. 1. Адаптовано на основі карти географічного поширення грипу в країнах Європейського регіону (<http://flunewseurope.org>) за 5 тиждень 2020 року

### Аналіз даних рутинного епідеміологічного нагляду

Рутинний епідеміологічний нагляд за ГРВІ здійснюють серед усіх закладів охорони здоров'я України.

На звітному тижні на ГРВІ захворіло 283 656 осіб, із них 65,6% — діти віком до 17 років. Інтенсивний показник захворюваності становить 741,8 на 100 000 населення, що на 55,6% більше епідемічного порога по Україні (рис. 2).

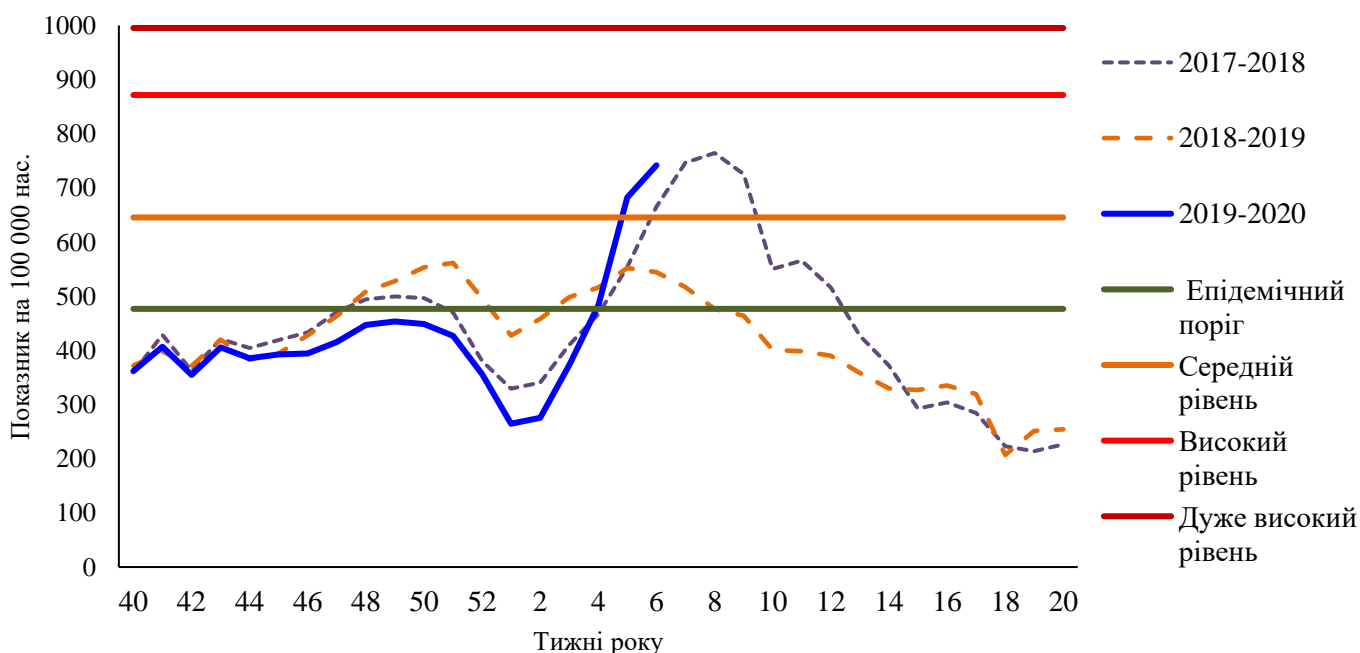


Рис. 2. Інтенсивні показники та рівні епідемічної активності захворюваності на грип та ГРВІ по Україні

Тільки в м. Київ та Харківській області зберігається неепідемічний рівень активності. В усіх інших областях України зареєстровано епідемічну активність різної інтенсивності. На рис. 3 показано розподіл рівнів епідемічної активності захворюваності на грип та ГРВІ серед регіонів України.



Рис. 3. Розподіл рівнів епідемічної активності захворюваності на грип та ГРВІ за регіонами, Україна, 6 тиждень 2020 року

Госпіталізовано 3,7% загальної кількості хворих. Найбільше госпіталізованих серед дітей віком 0–4 роки, найменше — серед осіб віком 65 років і старше.

Усього з початку сезону зареєстровано 26 летальних випадків унаслідок грипу, що підтверджено методом ПЛР; у 15 випадках визначено фрагменти РНК вірусів грипу типу А(Н1)рdm09, в 11 — А не субтипований (рис. 4).

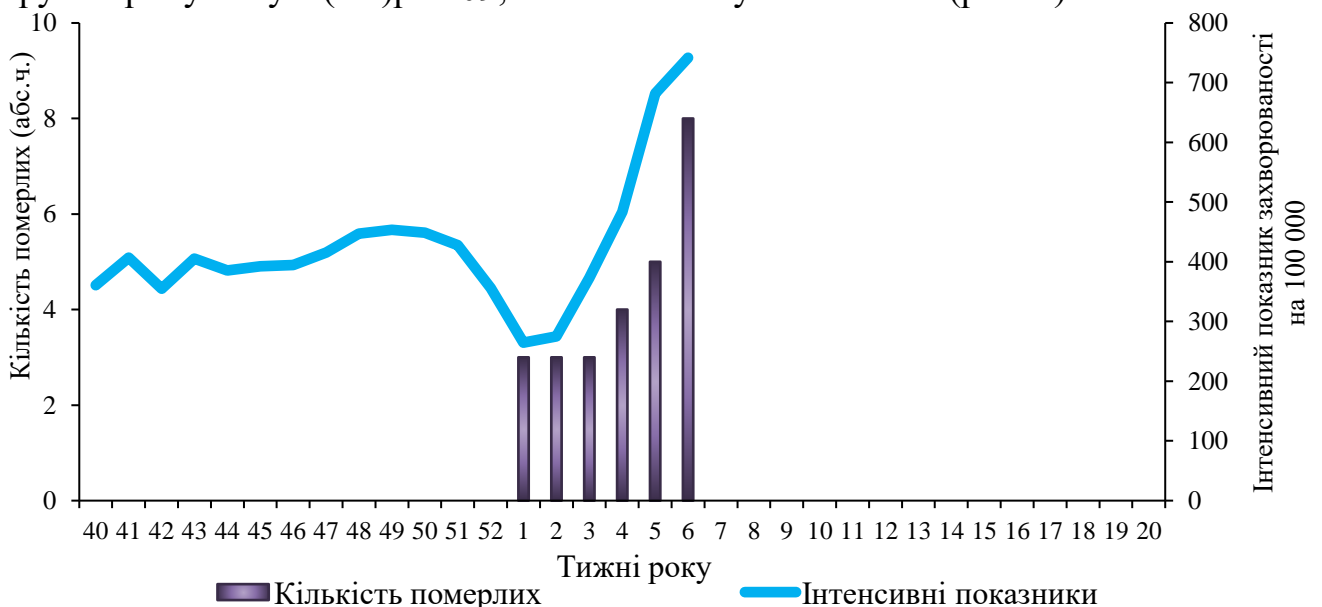
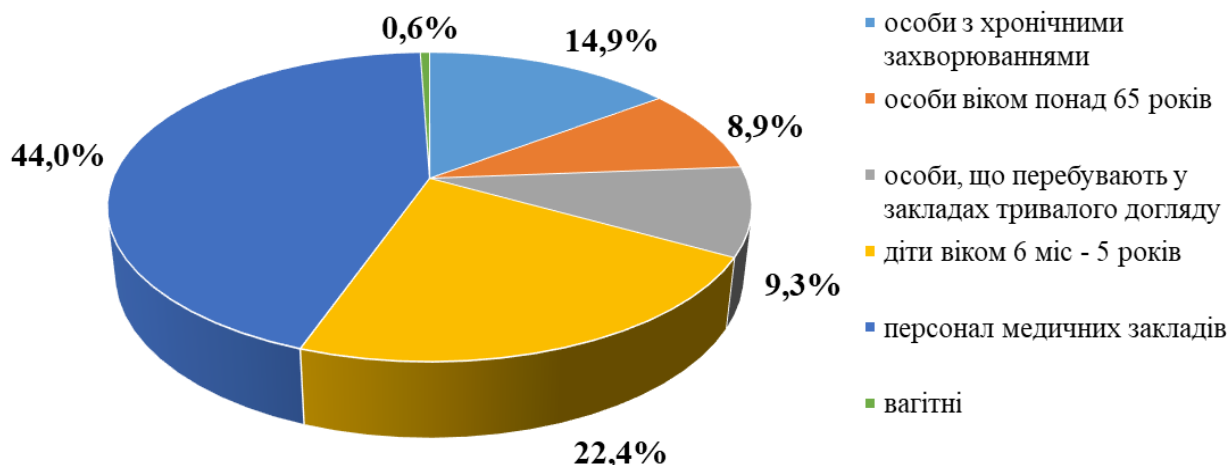


Рис. 4. Летальні випадки внаслідок грипу, що підтверджені методом ПЛР, сезон 2019/2020

З початку епідемічного сезону проти грипу вакциновано 236 343 осіб, зокрема 109 536 — із груп медичного та епідемічного ризиків (рис. 5).



Мал.5. Питома вага щеплень проти грипу серед груп ризику, 06 тиждень 2020

### Аналіз даних дозорного епідеміологічного нагляду

Дозорний епідеміологічний нагляд (ДЕН) за грипом та ГРВІ здійснюють у 6 областях України згідно з географічним розподілом (північ — м. Київ, схід — м. Суми та Харків, південь — м. Одеса, захід — м. Львів, центр — м. Кропивницький).

ДЕН забезпечують 7 закладів первинної медико-санітарної допомоги (ПМСД) та 11 стаціонарних закладів охорони здоров'я (дозорні лікарні).

У **закладах ПМСД** протягом 6 тижня 2020 року зареєстровано 77 пацієнтів, клінічний стан яких підлягав визначенню випадку ГПЗ, показник 204,1 на 100 000 населення; у 26 пацієнтів із ГПЗ було взято зразки матеріалів для обстеження методом ПЛР. За результатами досліджень визначено віруси грипу типу **A(H1)pdm09** у Львівській (1), Одеській (8) та Харківській (5) областях. У м. Київ визначено віруси грипу типу **B**.

З початку епідемічного сезону лабораторно обстежено 220 осіб, отримано 48 позитивних результатів на грип: у 7 випадках визначено віруси грипу типів B, у 37 — A(H1)pdm09, у 2 — A(H3) та 2 — A не субтипований (рис. 6).

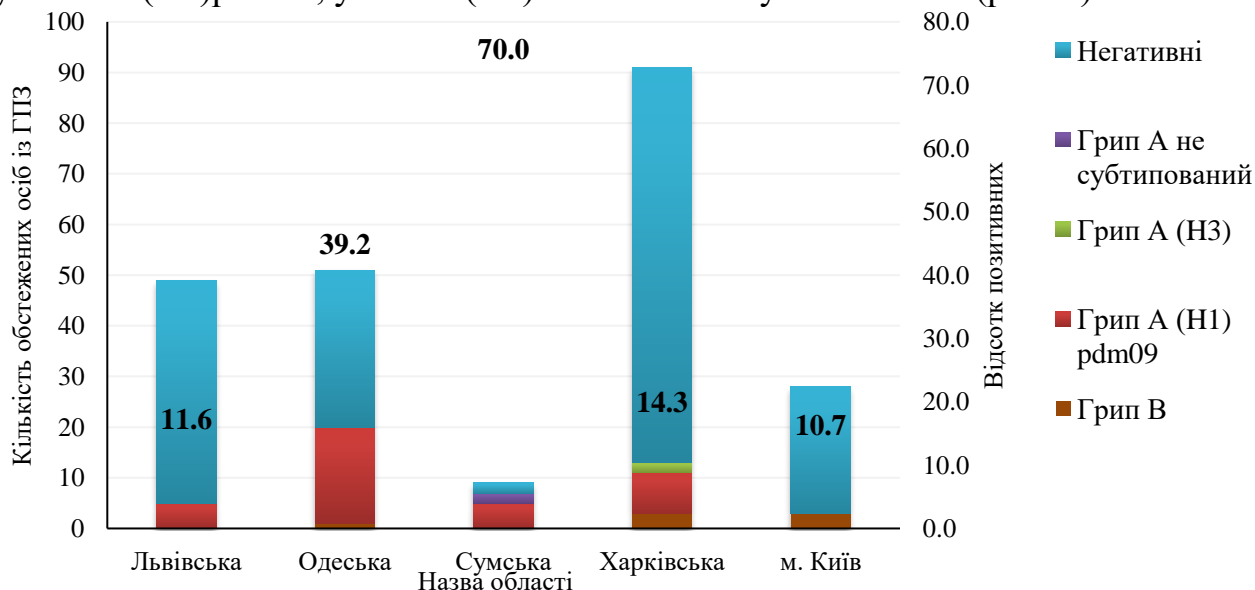


Рис. 6. Результати обстеження осіб із ГПЗ та відсоток отриманих позитивних результатів на грип з початку епідемічного сезону 2019/2020

Протягом звітного тижня у дозорних лікарнях зареєстровано 135 випадків ТГРІ, що становить 12,5% від кількості госпіталізованих з усіх причин, у 43 пацієнтів було взято зразки матеріалів для обстеження методом ПЛР.

Віруси грипу типу А не субтипований визначили в Кіровоградській (4) області та м. Київ (1); віруси грипу типу А(Н1)рdm09 — у Львівській (1), Одеській (4), Харківській (4) областях та м. Київ (1) (табл. 1).

Показники	ГПЗ поточний тиждень	ГПЗ з початку сезону	ТГРІ поточний тиждень	ТГРІ з початку сезону
<b>Кількість досліджених зразків матеріалу</b>	<b>26</b>	<b>220</b>	<b>43</b>	<b>389</b>
Відсоток позитивних зразків	50,0	27,3	34,9	36,2
<b>Кількість вірусів грипу</b>	<b>15</b>	<b>48</b>	<b>15</b>	<b>117</b>
А	14	41	15	112
А(Н1)рdm09	14	37	10	90
А(Н3)	0	2	0	8
А не субтиповані	0	2	5	14
В	1	7	0	5
<b>Інші віруси респіраторної групи інфекцій</b>	<b>0</b>	<b>14</b>	<b>0</b>	<b>24</b>
Парагрип	0	5	0	9
Аденовірус	0	6	0	5
РС-віруси	0	1	0	3
Риновіруси	0	0	0	2
Бокавірус	0	0	0	1
Коронавірус	0	2	0	2
Метапневмовірус	0	0	0	2

Табл. 1. Результати досліджень зразків матеріалів із дозорних джерел за 6 тиждень 2020 року та з початку сезону

З початку епідемічного сезону лабораторно обстежено 389 осіб з ТГРІ, отримано 36,2% позитивних результатів на грип (рис. 7).

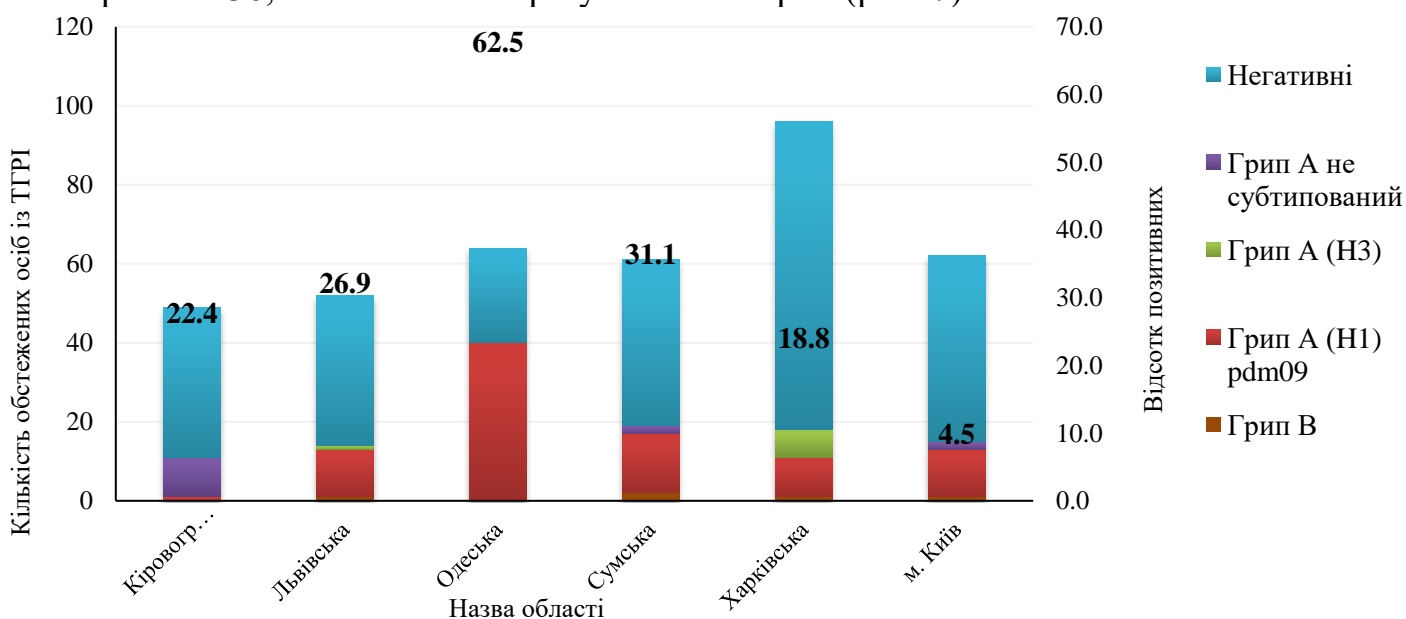


Рис. 7. Результати обстеження осіб із ТГРІ та відсоток отриманих позитивних результатів на грип із початку епідемічного сезону 2019/2020