

ІНФОРМАЦІЙНИЙ БЮЛЕТЕНЬ
«Грип та ГРВІ в Україні»
за 13 тиждень
(23–29.03.2020)

Дата випуску:
31.03.2020

www.phc.org.ua
fb.com/phc.org.ua



**ЦЕНТР
ГРОМАДСЬКОГО
ЗДОРОВ'Я**

Резюме за 13 тижень по Україні:

- інтенсивний показник захворюваності на грип та ГРВІ по Україні становить 395,9 на 100 000 населення, що на 17,0% менше епідемічного порога;
- зафіксовано регіональне географічне поширення грипу;
- отримано повідомлення про два летальні випадки внаслідок грипу, що підтверджено методом полімеразної ланцюгової реакції (ПЛР);
- за тиждень проти грипу щеплено 30 осіб;
- за даними 6 дозорних центрів зареєстровано 47 пацієнтів, клінічний стан яких підлягав визначенню випадку грипоподібного захворювання (ГПЗ), показник 124,6 на 100 000 населення, та 120 випадків серед пацієнтів, клінічний стан яких підлягав визначенню випадку тяжкої гострої респіраторної інфекції (ТГРІ).

Резюме з початку сезону по Україні:

- інтенсивний показник захворюваності — на рівні аналогічного періоду минулого сезону;
- з 30 вересня 2019 року до 29 березня 2020 року перехворіло 11,9% населення країни;
- госпіталізовано 148 054 особи, із них 73,8% — діти віком до 17 років;
- усього із 40 тижня 2019 року до 13 тижня 2020 року зареєстровано 70 летальних випадків, що підтверджено методом ПЛР;
- з початку епідемічного сезону проти грипу вакциновано 238 014 осіб;
- за даними 6 дозорних центрів зареєстровано 800 випадків серед пацієнтів із ГПЗ, із них методом ПЛР обстежено 359 осіб, отримано 90 позитивних результатів на грип (визначено **віруси грипу типу А(Н1)pdm09 — 54, А(Н3) — 3, А не субтипований — 21 та В — 12**), та 1 918 випадків серед пацієнтів із ТГРІ, з них методом ПЛР обстежено 758 осіб, отримано 238 позитивних результатів на грип (визначено **віруси грипу типу А(Н1)pdm09 — 162, А(Н3) — 8, А не субтипований — 51 та В — 17**).

Захворюваність на грип та ГРВІ в сусідніх країнах (за 12 тижень 2019 року)

За даними спільного бюлетеня Всесвітньої організації охорони здоров'я та Європейського центру профілактики та контролю захворювань (<http://flunewseurope.org>), про низьку інтенсивність грипу повідомили Румунія, Молдова, Польща, Угорщина, Словаччина та Росія.

У Словаччині зафіксували спорадичне географічне поширення грипу; про локальне доповіла Румунія. Щодо регіонального географічного поширення звітували Угорщина та Росія, Польща та Молдова повідомили про широке розповсюдження грипу.

На звітному тижні інформацію щодо інтенсивності та географічного поширення грипу не надала Білорусь (рис. 1).

Карта географічного поширення грипу в країнах Європейського регіону

- інформація відсутня
- спорадичне поширення
- локальне
- регіональне
- широке



Рис. 1. Адаптовано на основі карти географічного поширення грипу в країнах Європейського регіону ВООЗ (<http://flunewseurope.org>) за 12 тиждень 2020 року

Аналіз даних рутинного епідеміологічного нагляду

Рутинний епідеміологічний нагляд за ГРВІ здійснюють усі заклади охорони здоров'я України.

На звітному тижні на ГРВІ захворіло 151 369 осіб, із них 41,3% — діти віком до 17 років. Інтенсивний показник захворюваності становить 395,9 на 100 000 населення, що на 17,0% менше епідемічного порога по Україні (рис. 2).

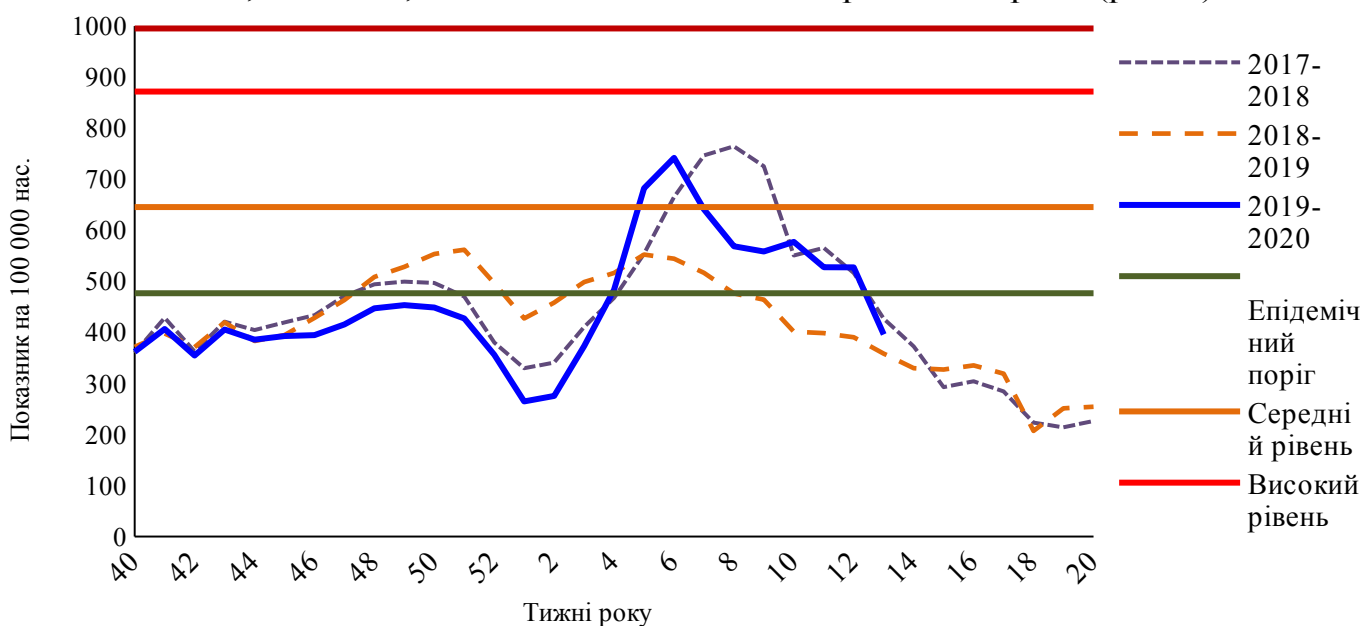


Рис. 2. Інтенсивний показник захворюваності на грип і ГРВІ та рівень епідемічної активності, Україна

В усіх регіонах України активність грипу та ГРВІ була на неепідемічних рівнях. На рис. 3 показано розподіл рівнів інтенсивного показника захворюваності на грип та ГРВІ серед регіонів України.



Рис. 3. Розподіл рівнів інтенсивного показника захворюваності на грип та ГРВІ серед регіонів, Україна, 13 тиждень 2020 року

Госпіталізовано 3,3% загальної кількості захворілих осіб. Найбільше госпіталізованих серед дітей віком 0–4 років, найменше — серед осіб віком 65 років і старше.

Усього з початку сезону зареєстровано 70 летальних випадків унаслідок грипу, що підтверджено методом ПЛР; у 46 випадках визначено фрагменти РНК вірусів грипу типу А(Н1)рdm09, у 22 — А не субтипований та у 2 випадках — вірус грипу типу В (рис. 4).

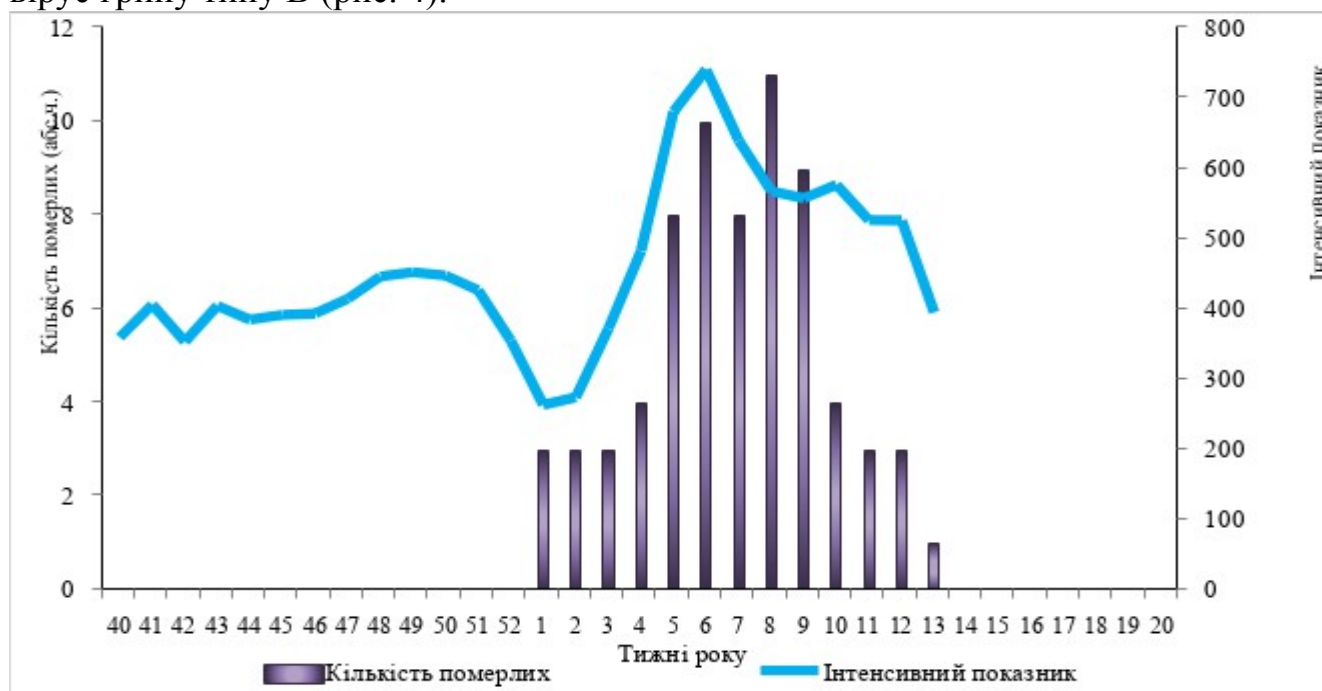
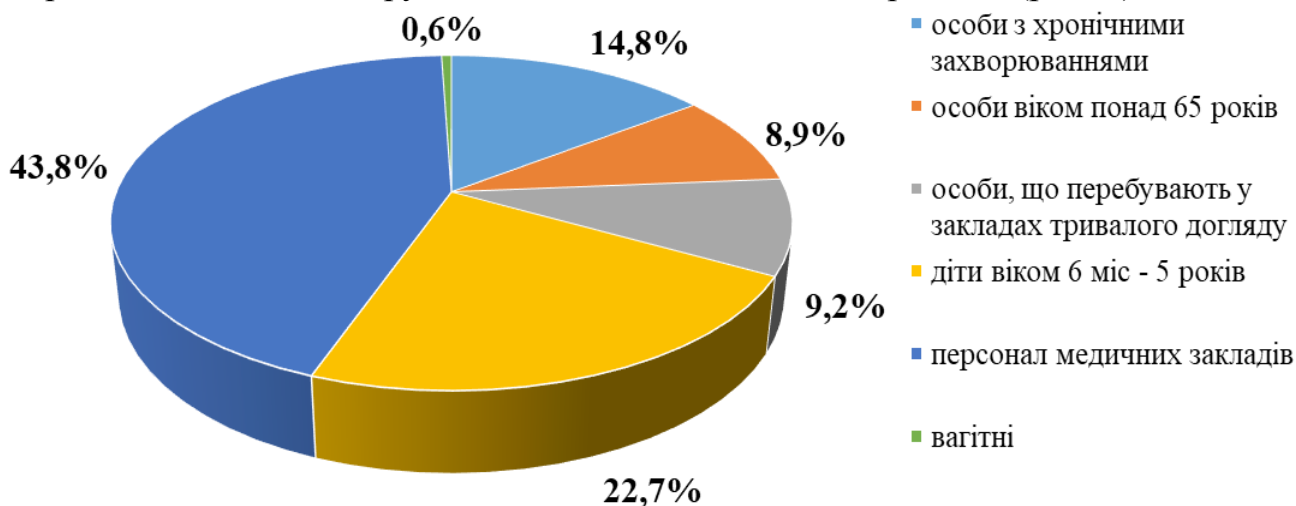


Рис. 4. Летальні випадки внаслідок грипу, що підтверджені методом ПЛР, та інтенсивний показник захворюваності, сезон 2019/2020

З початку епідемічного сезону проти грипу вакциновано 238 014 осіб, зокрема 110 510 осіб із груп медичного та епідемічного ризиків (рис. 5).



Мал.5. Питома вага щеплень проти грипу серед груп ризику, 13 тиждень 2020

Аналіз даних дозорного епідеміологічного нагляду

Дозорний епідеміологічний нагляд (ДЕН) за грипом та ГРВІ здійснюють у 6 областях України відповідно до географічного розподілу (північ — м. Київ, схід — м. Суми та Харків, південь — м. Одеса, захід — м. Львів, центр — м. Кропивницький).

ДЕН забезпечують 7 закладів первинної медико-санітарної допомоги (ПМСД) та 11 стаціонарних закладів охорони здоров'я (дозорні лікарні).

У **закладах ПМСД** протягом 13 тижня 2020 року зареєстровано 47 пацієнтів, клінічний стан яких підлягав визначенню випадку ГПЗ, показник 124,6 на 100 000 населення; у 3 пацієнтів із ГПЗ було взято зразки матеріалів для обстеження методом ПЛР, результат досліджень негативний.

З початку епідемічного сезону лабораторно обстежено 362 осіб, отримано 90 позитивних результатів на грип: у 12 випадках визначено віруси грипу типів В, у 54 — А(Н1)рdm09, 3 — А(Н3) та 21 — А не субтипований (рис. 6).

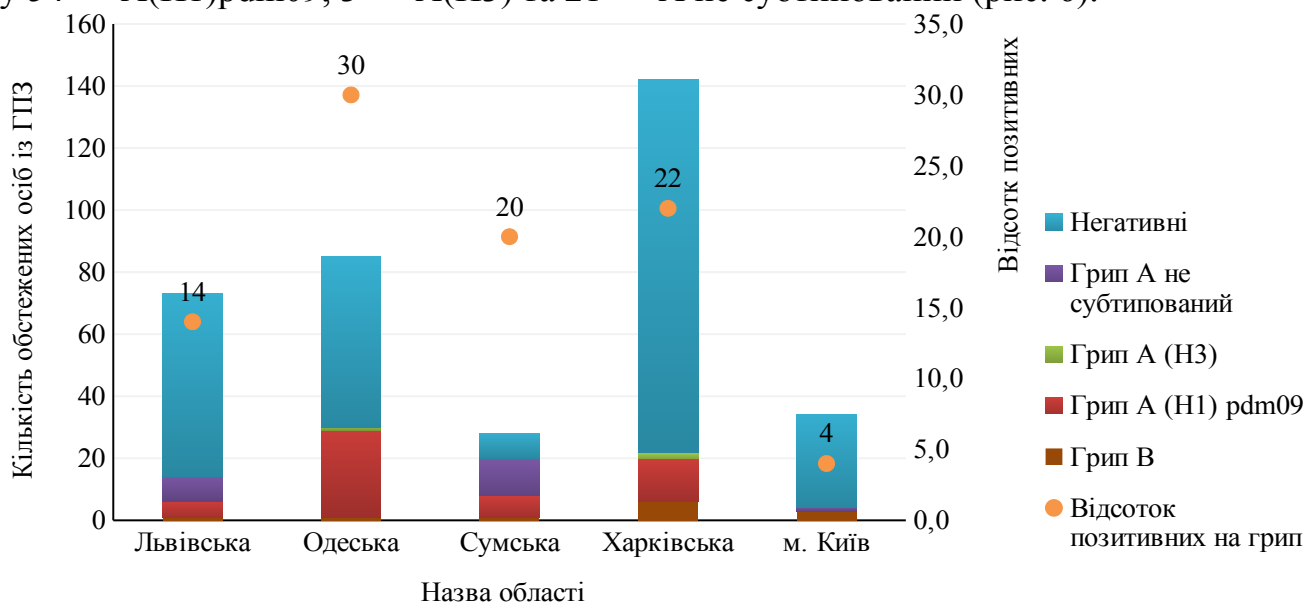


Рис. 6. Результати обстеження осіб із ГПЗ та відсоток отриманих позитивних результатів на грип з початку епідемічного сезону 2019/2020

Протягом звітного тижня у дозорних лікарнях зареєстровано 120 випадків ТГРІ, що становить 20,2% кількості госпіталізованих з усіх причин, у 16 пацієнтів було взято зразки матеріалів для обстеження методом ПЛР.

Віруси грипу типу А(Н1)рdm09 визначили у Кіровоградській (1) та Сумській (1) областях (табл. 1).

Показники	ГПЗ поточний тиждень	ГПЗ з початку сезону	ТГРІ поточний тиждень	ТГРІ з початку сезону
Кількість досліджених зразків матеріалу	3	362	16	758
Відсоток позитивних зразків	0,0	28,7	43,8	39,4
Кількість вірусів грипу	0	90	2	238
А	0	78	2	221
А(Н1)рdm09	0	54	2	162
А(Н3)	0	3	0	8
А не субтиповані	0	21	0	51
В	0	12	0	17
Інші віруси респіраторної групи інфекцій	0	14	5	61
Парагрип	0	5	0	9
Аденовірус	0	6	0	9
РС-вірус	0	1	1	14
Риновірус	0	0	1	12
Бокавірус	0	0	0	2
Коронавіруси видів OC43, E229, NL63, HKU1	0	2	1	6
Метапневмовірус	0	0	2	9

Табл. 1. Результати досліджень зразків матеріалів із дозорних джерел за 13 тиждень 2020 року та з початку сезону

З початку епідемічного сезону лабораторно обстежено 758 осіб з ТГРІ, отримано 39,4% позитивних результатів на грип (рис. 7).

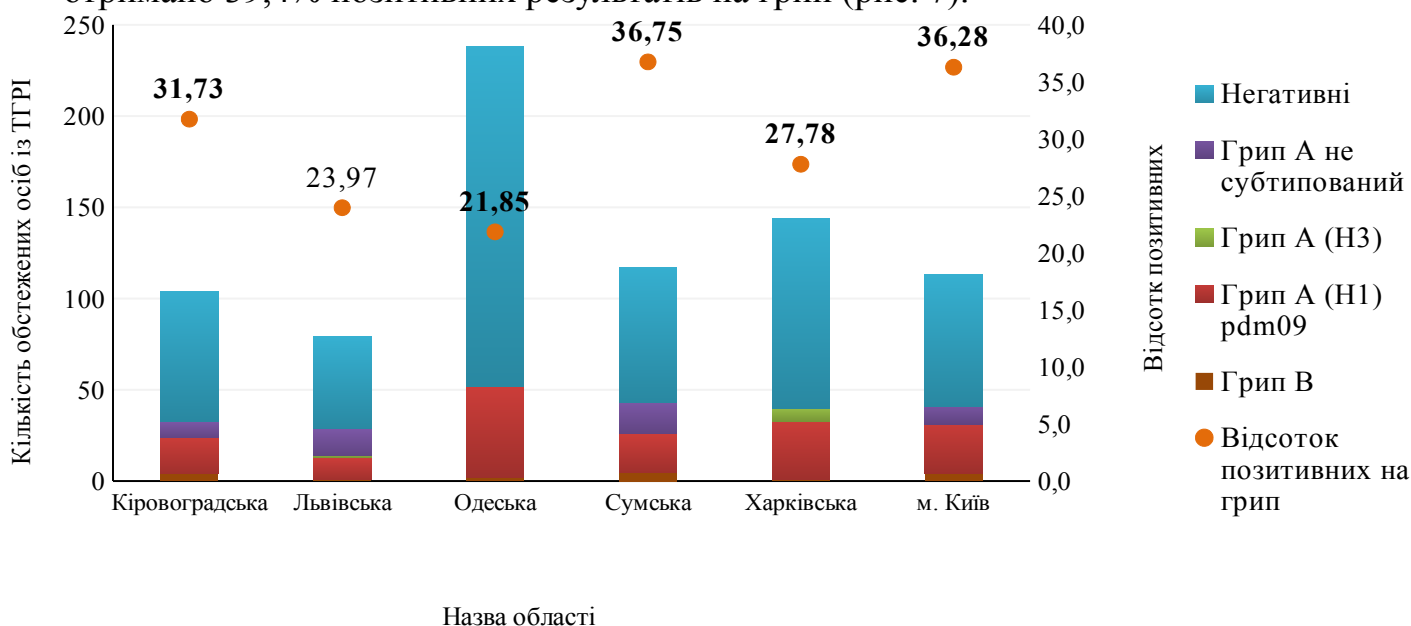


Рис. 7. Результати обстеження осіб із ТГРІ та відсоток отриманих позитивних результатів на грип із початку епідемічного сезону 2019/2020