



ІНФОРМАЦІЙНИЙ БЮЛЕТЕНЬ «Грип та ГРВІ в Україні»



за 15 тиждень
(6–12.04.2020)

Дата випуску:

15.04.2020

www.phc.org.ua

fb.com/phc.org.ua



ЦЕНТР
ГРОМАДСЬКОГО
ЗДОРОВ'Я

Резюме за 15 тижень по Україні:

- інтенсивний показник захворюваності на грип та ГРВІ по Україні становить 197,2 на 100 000 населення, що на 58,6% менше рівня епідемічного порога;
- циркуляції вірусів грипу не зареєстровано;
- за тиждень проти грипу щеплено 8 осіб;
- за даними 6 дозорних центрів зареєстровано 25 пацієнтів, клінічний стан яких підлягав визначенню випадку грипоподібного захворювання (ГПЗ), показник 66,3 на 100 000 населення, і 38 випадків серед пацієнтів, клінічний стан яких підлягав визначенню випадку тяжкої гострої респіраторної інфекції (ТГРІ).

Резюме з початку сезону по Україні:

- інтенсивний показник захворюваності — на рівні аналогічного періоду минулого сезону;
- з 30 вересня 2019 року до 12 квітня 2020 року перехворіло 12,3% населення країни;
- госпіталізовано 153 566 осіб, із них 73,1% — діти віком до 17 років;
- усього із 40 тижня 2019 року до 14 тижня 2020 року зареєстровано 71 летальний випадок, що підтверджено методом ПЛР;
- з початку епідемічного сезону проти грипу вакциновано 238 027 осіб;
- за даними 6 дозорних центрів зареєстровано 864 випадки серед пацієнтів із ГПЗ, із них методом ПЛР обстежено 365 осіб, отримано 90 позитивних результатів на грип (визначено **віруси грипу типу А(Н1)pdm09 — 54, А(Н3) — 3, А не субтипований — 21 та В — 12**), і 2 056 випадків серед пацієнтів із ТГРІ, із них методом ПЛР обстежено 804 особи, отримано 242 позитивних результати на грип (визначено **віруси грипу типу А (Н1) pdm09 — 164, А (Н3) — 8, А не субтипований — 51 та В — 19**).

Захворюваність на грип та ГРВІ в сусідніх країнах (за 14 тижень 2020 року)

За даними спільного бюлетеня Всесвітньої організації охорони здоров'я та Європейського центру профілактики та контролю захворювань (<http://flunewseurope.org>), у Молдові та Польщі інтенсивність грипу була на міжсезонному рівні.

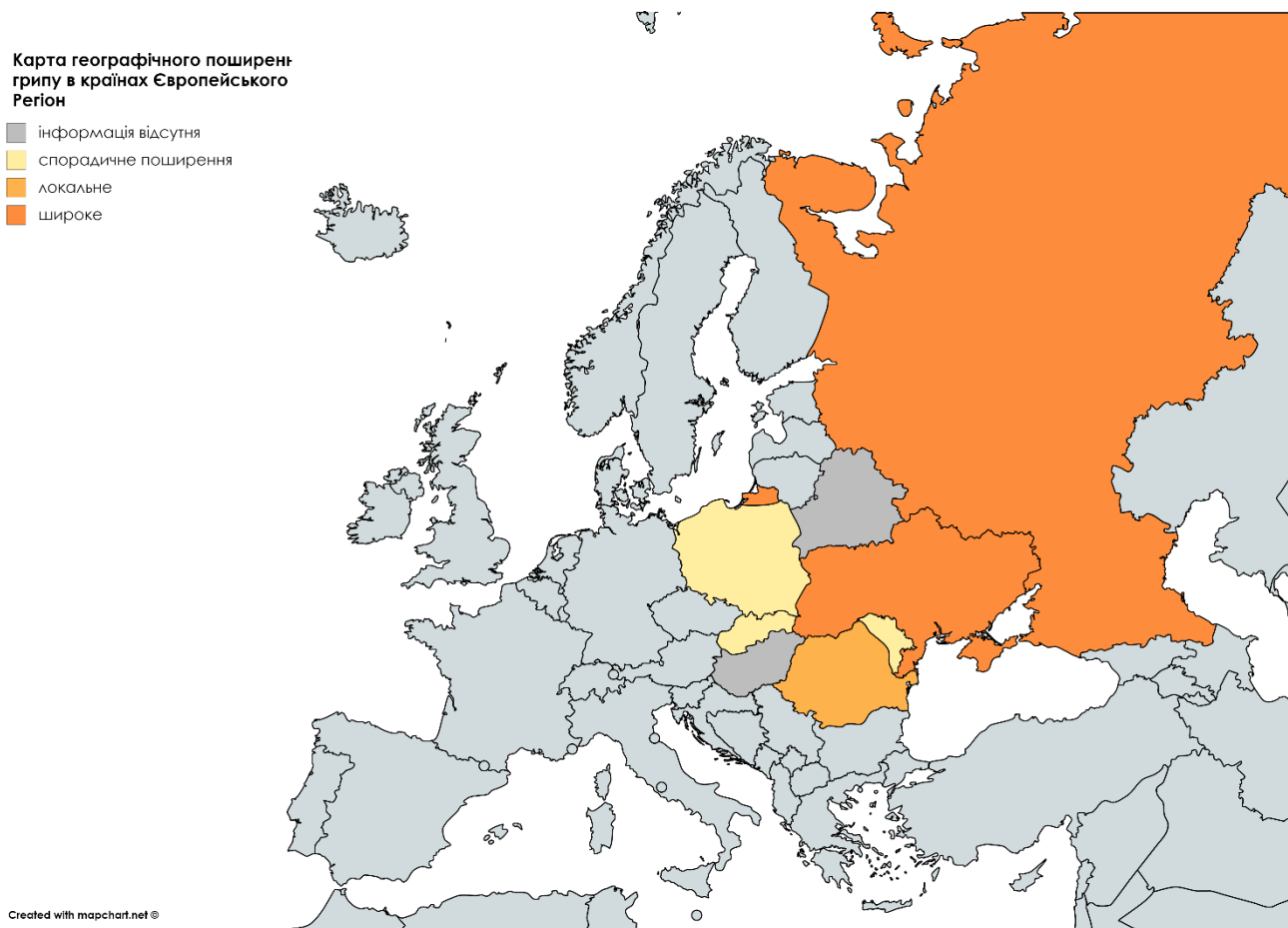
Про низький рівень інтенсивності грипу повідомили Румунія, Словаччина та Росія.

У Словаччині, Польщі та Молдові зафіксовано спорадичне географічне поширення грипу; в Румунії — локальне. Щодо регіонального географічного поширення грипу звітувала Росія.

На звітному тижні інформацію щодо інтенсивності та географічного поширення грипу не надали Угорщина та Білорусь (рис. 1).

Карта географічного поширення грипу в країнах Європейського регіону

- інформація відсутня
- спорадичне поширення
- локальне
- широке



Created with mapchart.net®

Рис. 1. Адаптовано на основі карти географічного поширення грипу в країнах Європейського регіону ВООЗ (<http://flunewseurope.org>) за 14 тиждень 2020 року

Аналіз даних рутинного епідеміологічного нагляду

Рутинний епідеміологічний нагляд за ГРВІ здійснюють усі заклади охорони здоров'я України.

На звітному тижні на ГРВІ захворіло 75 403 особи, із них 39,3% — діти віком до 17 років. Інтенсивний показник захворюваності становить 197,2 на 100 000 населення, що на 58,6% менше епідемічного порога по Україні (рис. 2).

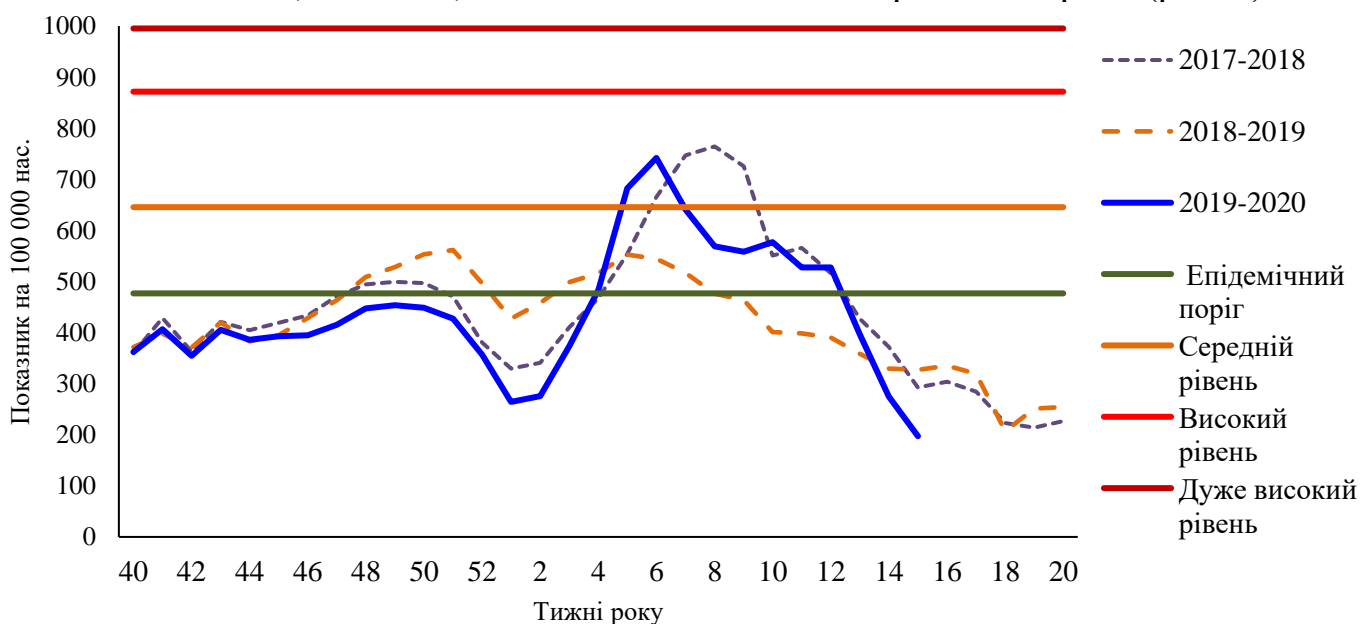


Рис. 2. Інтенсивний показник захворюваності на грип і ГРВІ та рівень епідемічної активності, Україна

В усіх регіонах України зафіксовано неепідемічні рівні активності грипу та ГРВІ (рис. 3).



Рис. 3. Розподіл інтенсивних показників захворюваності на грип та ГРВІ серед регіонів, Україна, 15 тиждень 2020 року

Госпіталізовано 3,1% від загальної кількості захворілих осіб. Найбільше госпіталізованих серед дітей віком 0–4 роки, найменше — серед осіб віком 65 років і старше.

Усього з початку сезону зареєстровано 71 летальний випадок унаслідок грипу, що підтверджено методом ПЛР; у 46 випадках визначено фрагменти РНК вірусів грипу типу А(Н1)рdм09, у 22 — А не субтипований і в 3 випадках — вірус грипу типу В (рис. 4).

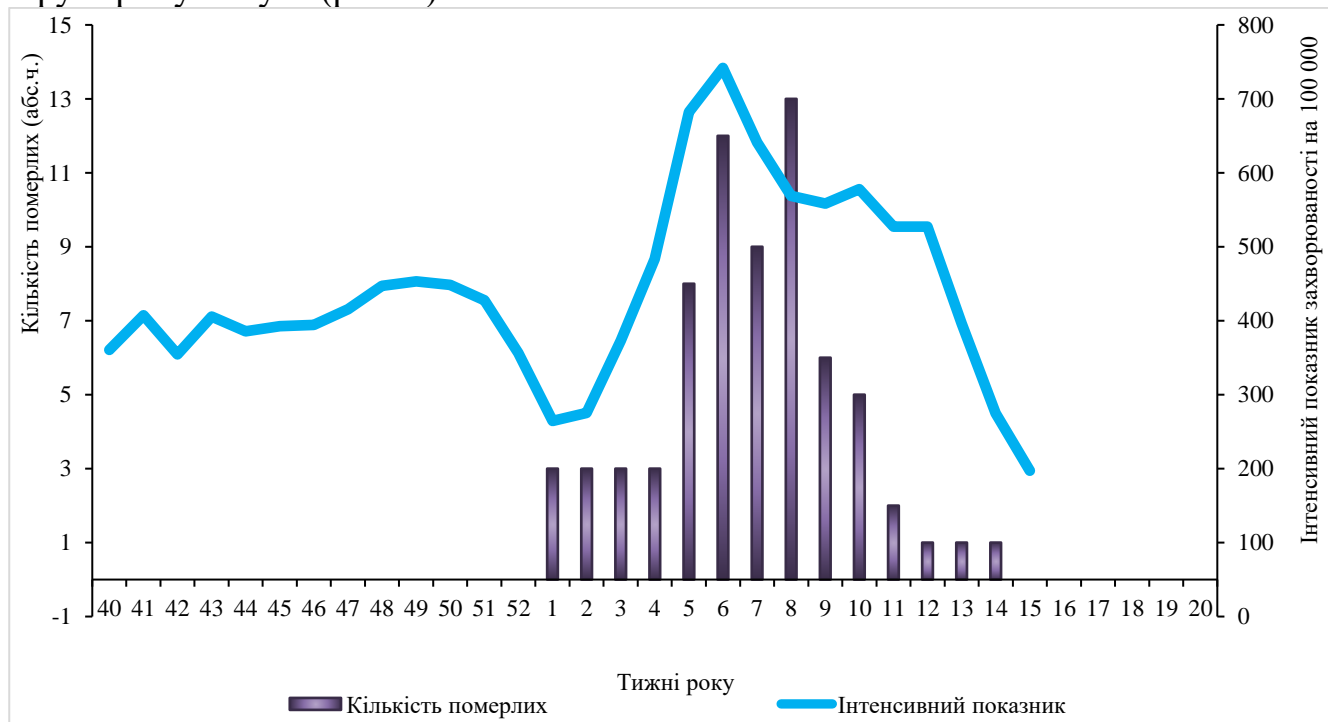
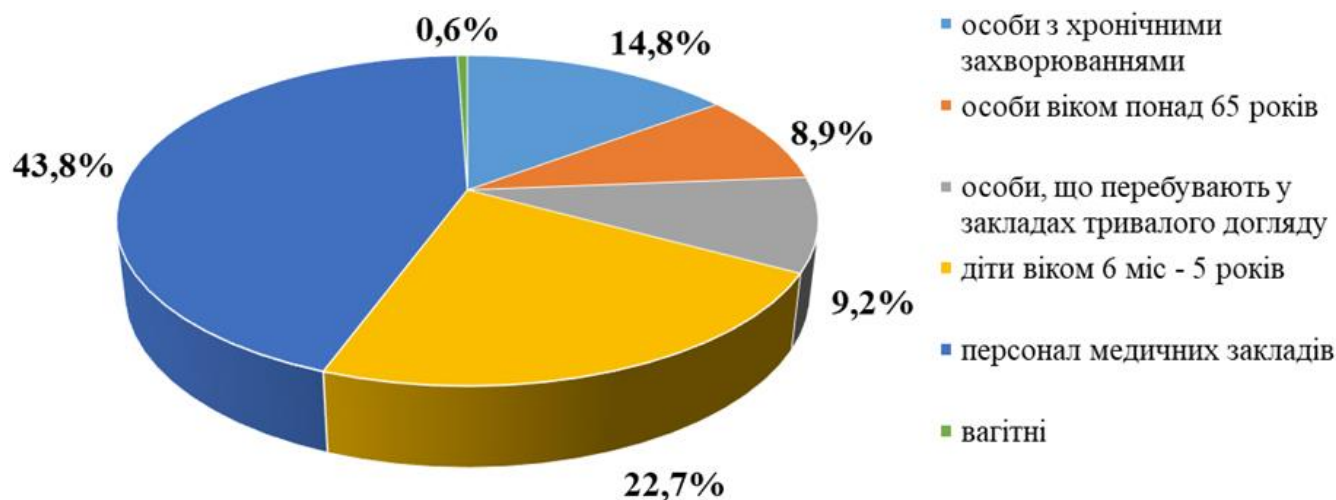


Рис. 4. Летальні випадки внаслідок грипу, що підтверджені методом ПЛР, та інтенсивний показник захворюваності, сезон 2019/2020

З початку епідемічного сезону проти грипу вакциновано 238 027 людей, зокрема 110 515 осіб із груп медичного та епідемічного ризиків (рис. 5).



Мал.5. Питома вага щеплень проти грипу серед груп ризику, 15 тиждень 2020

Аналіз даних дозорного епідеміологічного нагляду

Дозорний епідеміологічний нагляд (ДЕН) за грипом та ГРВІ здійснюють у 6 областях України відповідно до географічного розподілу (північ — м. Київ, схід — м. Суми та Харків, південь — м. Одеса, захід — м. Львів, центр — м. Кропивницький).

ДЕН забезпечують 7 закладів первинної медико-санітарної допомоги (ПМСД) та 11 стаціонарних закладів охорони здоров'я (дозорні лікарні).

У закладах ПМСД протягом 15 тижня 2020 року зареєстровано 25 пацієнтів, клінічний стан яких підлягав визначенню випадку ГПЗ, показник 66,3 на 100 000 населення; у 1 пацієнта із ГПЗ було взято зразки матеріалів для обстеження методом ПЛР, результат досліджень негативний.

З початку епідемічного сезону лабораторно обстежено 365 осіб, отримано 90 позитивних результатів на грип: у 54 випадках визначено віруси грипу типу А(Н1)рdm09, 3 — А(Н3), 21 — А не субтипований та у 12 — В (рис. 6).

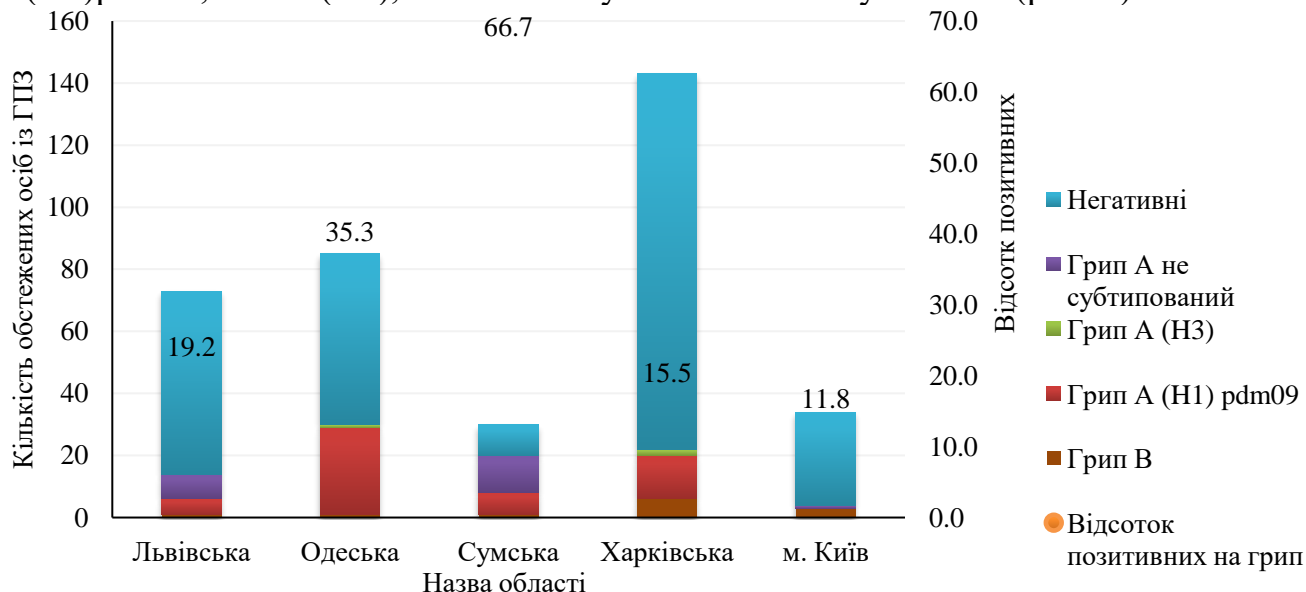


Рис. 6. Результати обстеження осіб із ГПЗ та відсоток отриманих позитивних результатів на грип з початку епідемічного сезону 2019/2020

Протягом звітного тижня у дозорних лікарнях зареєстровано 38 випадків ТГРІ, що становить 11,8% кількості госпіталізованих з усіх причин, у 5 пацієнтів було взято зразки матеріалів для обстеження методом ПЛР.

Обстеження методом ПЛР осіб із ГПЗ та ТГРІ не дало позитивних знахідок (табл. 1).

Показники	ГПЗ поточний тиждень	ГПЗ з початку сезону	ТГРІ поточний тиждень	ТГРІ з початку сезону
Кількість досліджених зразків матеріалу	1	365	15	804
Відсоток позитивних зразків	0,0	28,6	20,0	37,8
Кількість вірусів грипу	0	90	0	242
А	0	78	0	223
А(Н1)рdm09	0	54	0	164
А(Н3)	0	3	0	8
А не субтиповані	0	21	0	51
В	0	12	0	19
Інші віруси респіраторної групи інфекцій	0	14	0	62
Парагрип	0	5	0	9
Аденовірус	0	6	0	9
РС-вірус	0	1	0	14
Риновірус	0	0	0	13
Бокавірус	0	0	0	2
Коронавіруси видів OC43, E229, NL63, HKU1	0	2	0	6
Метапневмовірус	0	0	0	9

Табл. 1. Результати досліджень зразків матеріалів із дозорних джерел за 15 тиждень 2020 року та з початку сезону

З початку епідемічного сезону лабораторно обстежено 804 особи з ТГРІ, отримано 37,8% позитивних результатів на грип (рис. 7).

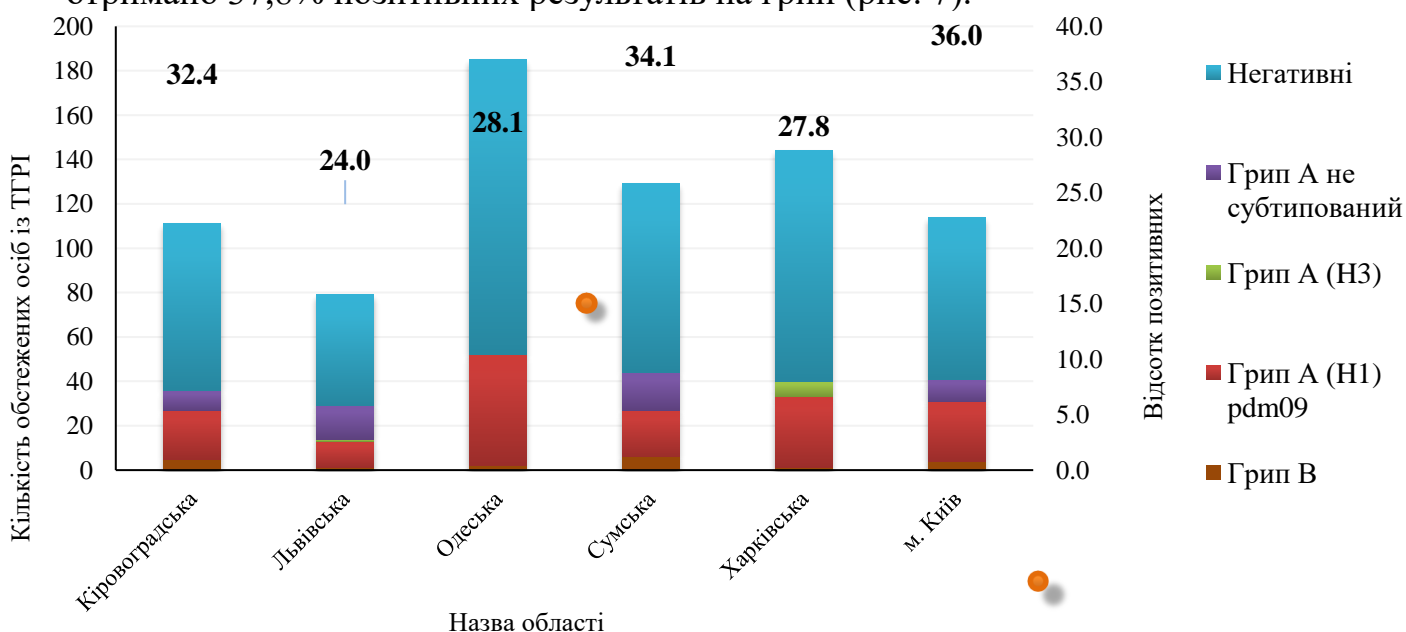


Рис. 7. Результати обстеження осіб із ТГРІ та відсоток отриманих позитивних результатів на грип із початку епідемічного сезону 2019/2020