

ІНФОРМАЦІЙНИЙ БЮЛЕТЕНЬ
«Грип та ГРВІ в Україні»
за 16 тиждень
(13-19.04.2020)

Дата випуску:
22.04.2020

www.phc.org.ua
fb.com/phc.org.ua



**ЦЕНТР
ГРОМАДСЬКОГО
ЗДОРОВ'Я**

Резюме за 16 тижень по Україні:

- інтенсивний показник захворюваності на грип та ГРВІ по Україні становить 149,5 на 100 000 населення, що на 68,6% менше епідемічного порога;
- циркуляцію вірусів грипу не зареєстровано;
- за тиждень проти грипу щеплено 6 осіб;
- за даними 6 дозорних центрів зареєстровано 3 пацієнти, клінічний стан яких підлягав визначенню випадку грипоподібного захворювання (ГПЗ), показник 8,0 на 100 000 населення, та 92 випадки серед пацієнтів, клінічний стан яких підлягав визначенню випадку тяжкої гострої респіраторної інфекції (ТГРІ).

Резюме з початку сезону по Україні:

- інтенсивний показник захворюваності на 2,5% менше аналогічного періоду минулого сезону;
- з 30 вересня 2019 року до 19 квітня 2020 року перехворіло 12,5% населення країни;
- госпіталізовано 155 339 осіб, із них 72,8% — діти віком до 17 років;
- усього із 40 тижня 2019 року до 16 тижня 2020 року зареєстровано 71 летальний випадок, що підтверджено методом ПЛР;
- з початку епідемічного сезону проти грипу вакциновано 238 033 осіб;
- за даними 6 дозорних центрів зареєстровано 867 випадків серед пацієнтів із ГПЗ, із них методом ПЛР обстежено 365 осіб, отримано 90 позитивних результатів на грип (визначено **віруси грипу типу А(Н1)pdм09 — 54, А(Н3) — 3, А не субтипований — 21 та В — 12**), та 2 148 випадків серед пацієнтів із ТГРІ, із них методом ПЛР обстежено 812 осіб, отримано 242 позитивних результати на грип (визначено **віруси грипу типу А(Н1)pdм09 — 164, А(Н3) — 8, А не субтипований — 51 та В — 19**).

Захворюваність на грип та ГРВІ в сусідніх країнах (за 15 тижень 2020 року)

За даними спільного бюлетеня Всесвітньої організації охорони здоров'я та Європейського центру профілактики та контролю захворювань (<http://flunewseurope.org>), у Молдові, Угорщині, Польщі та Росії інтенсивність грипу була на міжсезонному рівні.

Про низький рівень інтенсивності грипу повідомили Румунія та Словаччина.

В Угорщині не зафіксовано географічного поширення грипу.

Словаччина, Польща та Румунія звітували про спорадичне географічне поширення грипу; Росія та Молдова — про локальне.

На звітному тижні інформацію про інтенсивність і географічне поширення грипу не надала Білорусь (рис. 1).

Карта географічного поширення грипу в країнах Європейського регіону

- інформація відсутня
- активність відсутня
- спорадичне поширення
- локальне поширення



Рис. 1. Адаптовано на основі карти географічного поширення грипу в країнах Європейського регіону (<http://flunewseurope.org>) за 15 тиждень 2020 року

Аналіз даних рутинного епідеміологічного нагляду

Рутинний епідеміологічний нагляд за ГРВІ здійснюють усі заклади охорони здоров'я України.

Протягом звітного тижня на ГРВІ захворіло 57 168 осіб, із них 40,6% — діти віком до 17 років. Інтенсивний показник захворюваності становить 149,5 на 100 000 населення, що на 68,6% менше епідемічного порога по Україні (рис. 2).

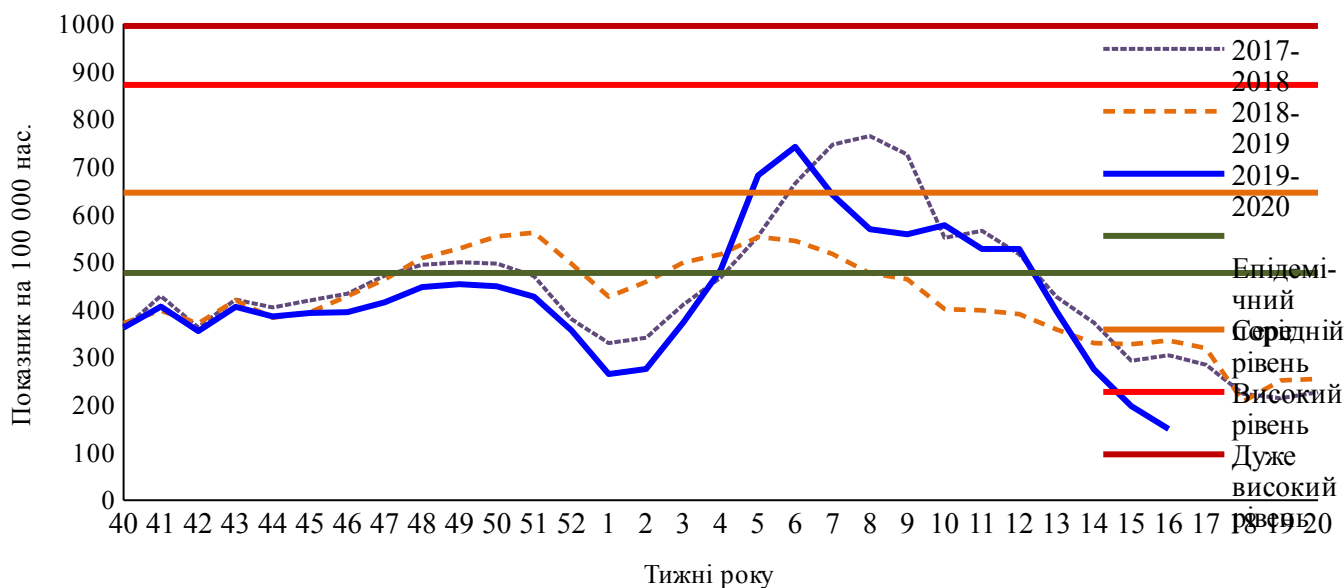


Рис. 2. Інтенсивний показник захворюваності на грип і ГРВІ та рівень епідемічної активності, Україна

В усіх регіонах України зафіксовано неепідемічні рівні активності грипу та ГРВІ (рис. 3).



Рис. 3. Розподіл інтенсивних показників захворюваності на грип та ГРВІ серед регіонів, Україна, 16 тиждень 2020 року

Госпіталізовано 3,1% загальної кількості захворілих осіб. Найбільше госпіталізованих серед дітей віком 0–4 роки, найменше — серед осіб віком 65 років і старше.

Усього з початку сезону зареєстровано 71 летальний випадок внаслідок грипу, що підтверджено методом ПЛР; у 46 випадках визначено фрагменти РНК вірусів грипу типу А(Н1)рdm09, у 22 — А не субтипований і в 3 випадках — вірус грипу типу В (рис. 4).

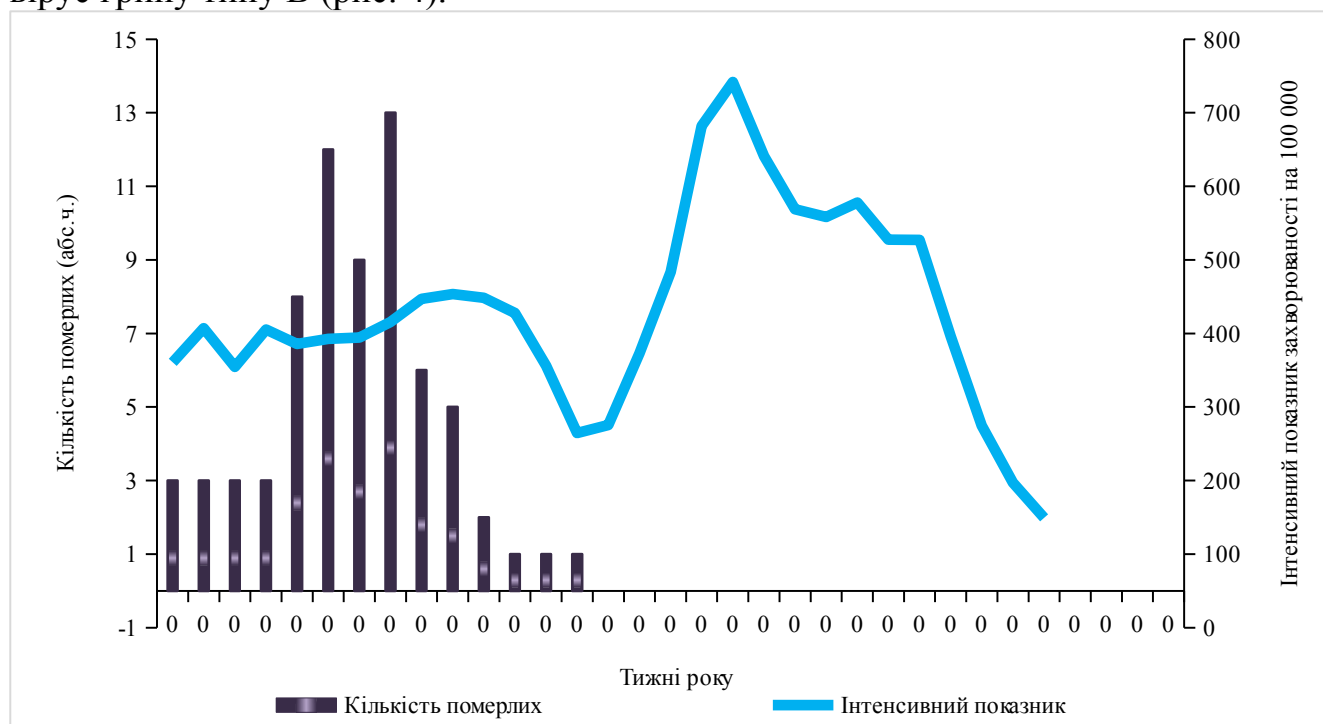
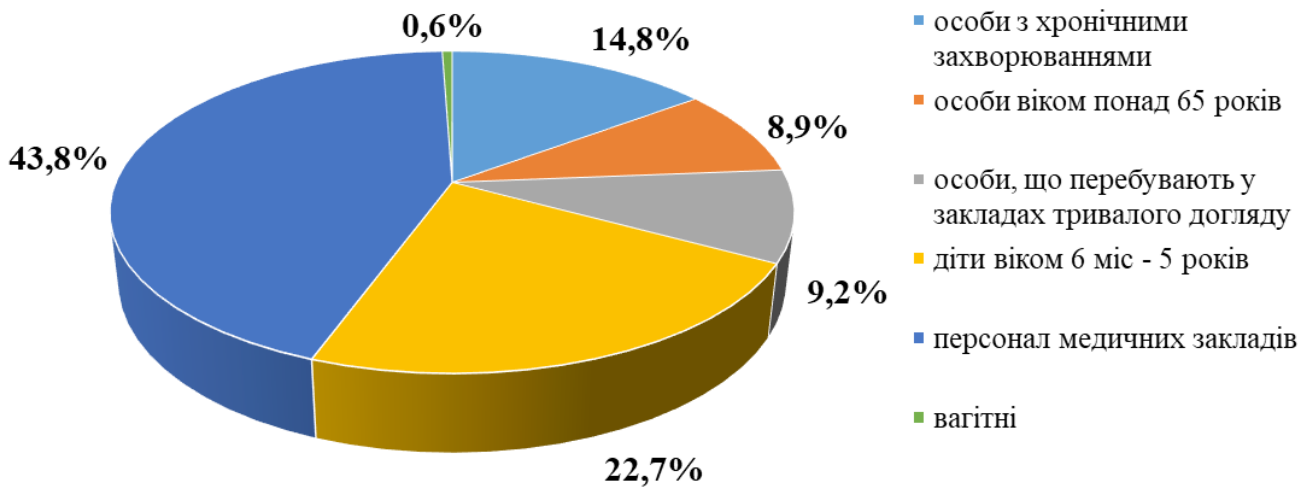


Рис. 4. Летальні випадки внаслідок грипу, що підтверджені методом ПЛР, та інтенсивний показник захворюваності, сезон 2019/2020

З початку епідемічного сезону проти грипу вакциновано 238 033 людини, зокрема 110 521 особу з груп медичного та епідемічного ризиків (рис. 5).



Мал.5. Питома вага щеплень проти грипу серед груп ризику, 16 тиждень 2020

Аналіз даних дозорного епідеміологічного нагляду

Дозорний епідеміологічний нагляд (ДЕН) за грипом та ГРВІ здійснюють у 6 областях України відповідно до географічного розподілу (північ — м. Київ, схід — м. Суми та Харків, південь — м. Одеса, захід — м. Львів, центр — м. Кропивницький).

ДЕН забезпечують 7 закладів первинної медико-санітарної допомоги (ПМСД) та 11 стаціонарних закладів охорони здоров'я (дозорні лікарні).

У **закладах ПМСД** протягом 16 тижня 2020 року зареєстровано 3 пацієнти, клінічний стан яких підлягав визначенню випадку ГПЗ, показник 8,0 на 100 000 населення; відбір зразків матеріалів для обстеження методом ПЛР не здійснювали.

З початку епідемічного сезону лабораторно обстежено 365 осіб, отримано 90 позитивних результатів на грип: у 12 випадках визначено віруси грипу типу В, у 54 — А(Н1)рdm09, 3 — А(Н3) та 21 — А не субтипований (рис. 6).

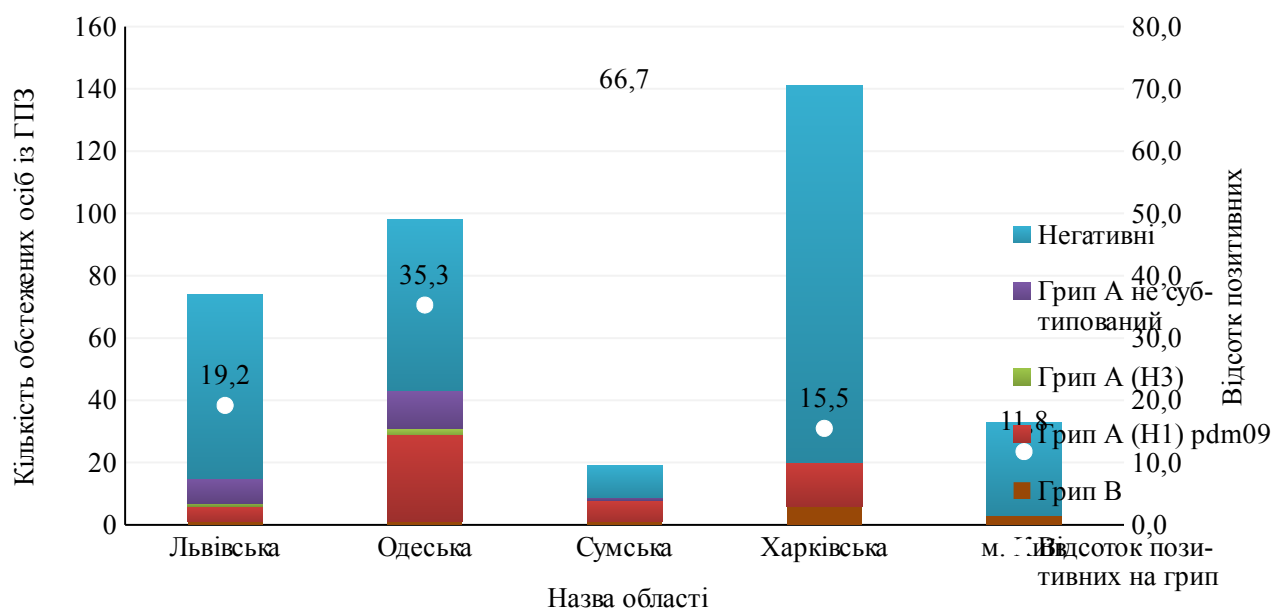


Рис. 6. Результати обстеження осіб із ГПЗ та відсоток отриманих позитивних результатів на грип з початку епідемічного сезону 2019/2020

Протягом звітного тижня у дозорних лікарнях зареєстровано 92 випадки ТГРІ, що становить 25,3% госпіталізованих з усіх причин, у 8 пацієнтів було взято зразки матеріалів для обстеження методом ПЛР.

Обстеження методом ПЛР осіб із ГПЗ та ТГРІ не дало позитивних знахідок (табл. 1).

Показники	ГПЗ поточний тиждень	ГПЗ з початку сезону	ТГРІ поточний тиждень	ТГРІ з початку сезону
Кількість досліджених зразків матеріалу	1	365	15	812
Відсоток позитивних зразків	0,0	28,6	20,0	37,6
Кількість вірусів грипу		0	0	242
А	0	78	0	223
А(Н1)рdm09	0	54	0	164
А(Н3)	0	3	0	8
А не субтипівані	0	21	0	51
В	0	12	0	19
Інші віруси респіраторної групи інфекцій	0	14	0	62
Парагрип	0	5	0	9
Аденовірус	0	6	0	9
РС-вірус	0	1	0	14
Риновірус	0	0	0	13
Бокавірус	0	0	0	2
Коронавіруси видів OC43, E229, NL63, HKU1	0	2	0	6
Метапневмовірус	0	0	0	9

Табл. 1. Результати досліджень зразків матеріалів із дозорних джерел за 16 тиждень 2020 року та з початку сезону

З початку епідемічного сезону лабораторно обстежено 812 осіб з ТГРІ, отримано 37,6% позитивних результатів на грип (рис. 7).

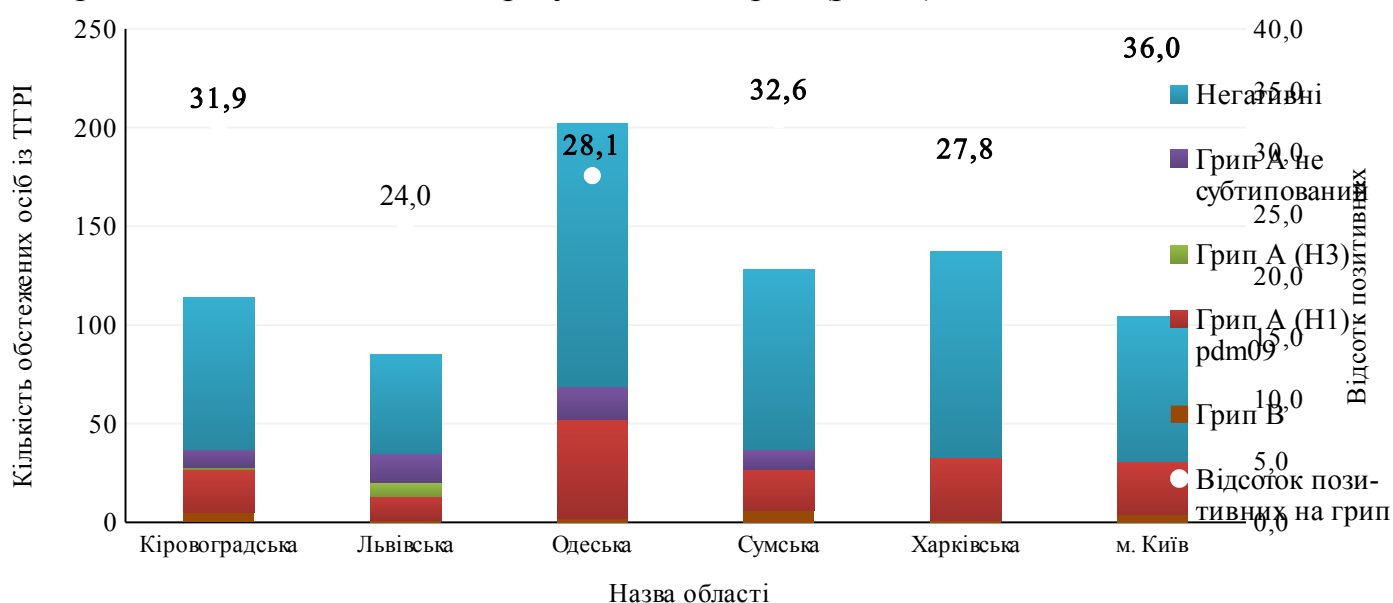


Рис. 7. Результати обстеження осіб із ТГРІ та відсоток отриманих позитивних результатів на грип із початку епідемічного сезону 2019/2020