



# ІНФОРМАЦІЙНИЙ БЮЛЕТЕНЬ «Грип та ГРВІ в Україні»



**за 19 тиждень**  
**(4–10.05.2020)**

Дата випуску:

12.05.2020

[www.phc.org.ua](http://www.phc.org.ua)

[fb.com/phc.org.ua](https://fb.com/phc.org.ua)



ЦЕНТР  
ГРОМАДСЬКОГО  
ЗДОРОВ'Я

## Резюме за 19 тиждень по Україні:

- інтенсивний показник захворюваності на грип та ГРВІ по Україні становить 84,6 на 100 000 населення, що на 82,2% менше епідемічного порога;
- відсутнє географічне поширення грипу;
- за тиждень проти грипу щеплена 1 особа;
- за даними 6 дозорних центрів зареєстровано 18 пацієнтів, клінічний стан яких підлягав визначенню випадку грипоподібного захворювання (ГПЗ), показник 47,7 на 100 000 населення, та 4 випадки серед пацієнтів, клінічний стан яких підлягав визначенню випадку тяжкої гострої респіраторної інфекції (ТГРІ).

## Резюме з початку сезону по Україні:

- інтенсивний показник захворюваності на 5,9% менше аналогічного періоду минулого сезону;
- з 30 вересня 2019 року до 10 травня 2020 року перехворіло 12,8% населення країни;
- госпіталізовано 159 176 осіб, із них 72,3% — діти віком до 17 років;
- усього з 40 тижня 2019 року до 18 тижня 2020 року зареєстровано 71 летальний випадок, що підтверджено методом ПЛР;
- з початку епідемічного сезону проти грипу вакциновано 238 048 осіб;
- за даними 6 дозорних центрів зареєстровано 939 випадків серед пацієнтів із ГПЗ, із них методом ПЛР обстежено 365 осіб, отримано 90 позитивних результати на грип (визначено **віруси грипу типу А(Н1)pdm09 — 54, А(Н3) — 3, А не субтипований — 21 та В — 12**), і 2 321 випадок серед пацієнтів із ТГРІ, із них методом ПЛР обстежено 829 осіб, отримано 242 позитивних результати на грип (визначено **віруси грипу типу А(Н1)pdm09 — 164, А(Н3) — 8, А не субтипований — 51 та В — 19**).

## Захворюваність на грип та ГРВІ в сусідніх країнах (за 18 тиждень 2020 року)

За даними спільного бюлетеня Всесвітньої організації охорони здоров'я і Європейського центру профілактики та контролю захворювань (<http://flunewseurope.org>), у Молдові, Угорщині, Польщі та Росії інтенсивність грипу була на міжсезонному рівні, у Словаччині — на низькому.

У Польщі, Словаччині, Угорщині та Молдові було відсутнє географічне поширення грипу. Росія звітувала про спорадичне географічне поширення грипу.

На звітному тижні інформацію щодо інтенсивності та географічного поширення грипу не надали Білорусь та Румунія (рис. 1).

Карта географічного поширення грипу в країнах Європейського регіону

- інформація відсутня
- поширення відсутнє
- спорадичне поширення



Рис. 1. Адаптовано на основі карти географічного поширення грипу в країнах Європейського регіону ВООЗ (<http://flunewseurope.org>) за 18 тижень 2020 року

### Аналіз даних рутинного епідеміологічного нагляду

Рутинний епідеміологічний нагляд за ГРВІ здійснюють усі заклади охорони здоров'я України.

Протягом звітного тижня на ГРВІ захворіла 33 361 особа, із них 42,6% — діти віком до 17 років. Інтенсивний показник захворюваності становить 84,6 на 100 000 населення, що на 82,2% менше епідемічного порога по Україні (рис. 2).

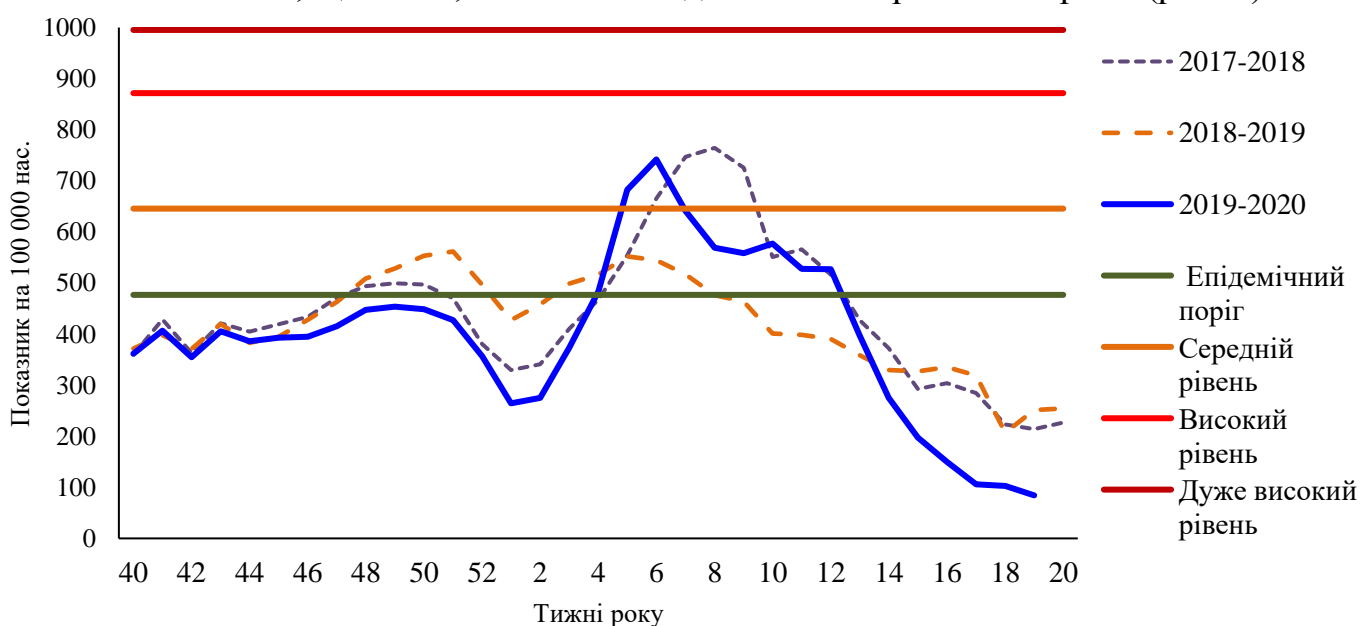


Рис. 2. Інтенсивний показник захворюваності на грип і ГРВІ та рівень епідемічної активності, Україна

В усіх регіонах України активність грипу та ГРВІ була на неепідемічних рівнях (рис. 3).



Рис. 3. Розподіл інтенсивних показників захворюваності на грип та ГРВІ серед регіонів, Україна, 19 тиждень 2020 року

Госпіталізовано 3,6% загальної кількості захворілих осіб. Найбільше госпіталізованих серед дітей віком 0–4 роки, найменше — серед осіб віком 65 років і старше.

Усього з початку сезону зареєстровано 71 летальний випадок внаслідок грипу, що підтверджено методом ПЛР; у 46 випадках визначено фрагменти РНК вірусів грипу типу А(Н1)рdm09, у 22 — А не субтипований і в 3 випадках — вірус грипу типу В (рис. 4).

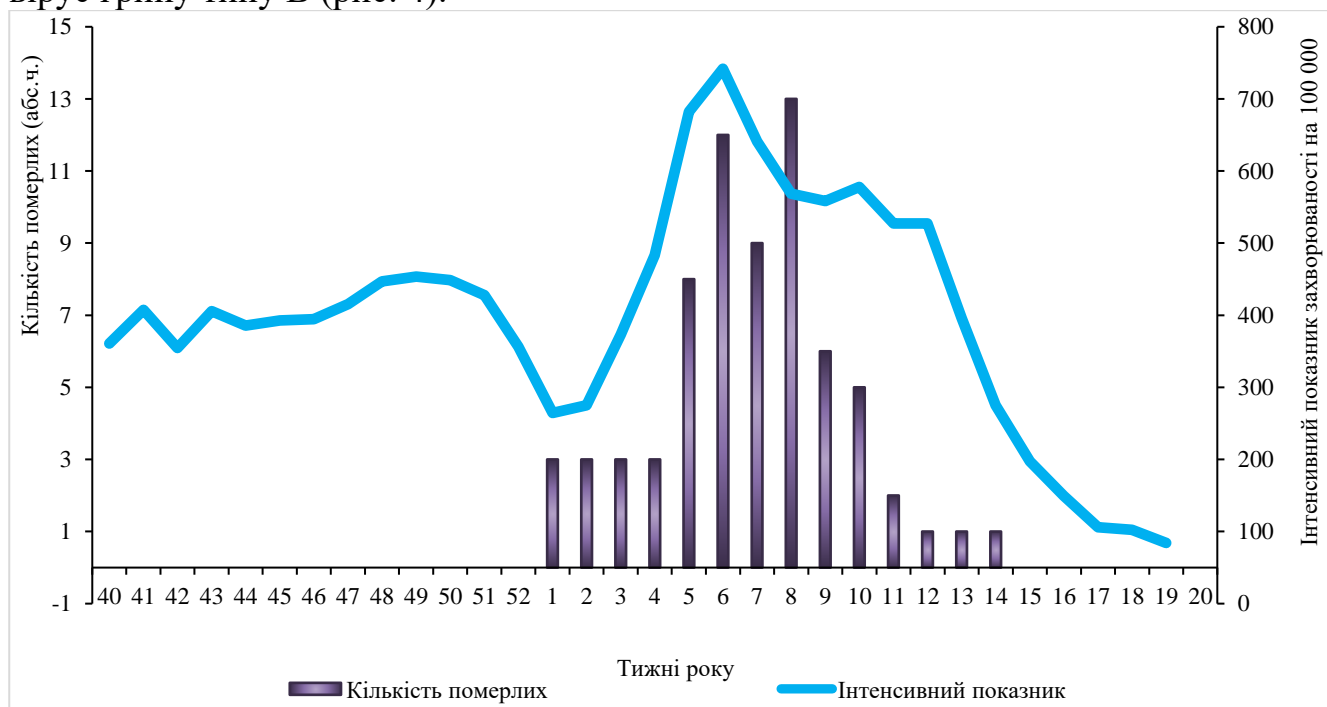
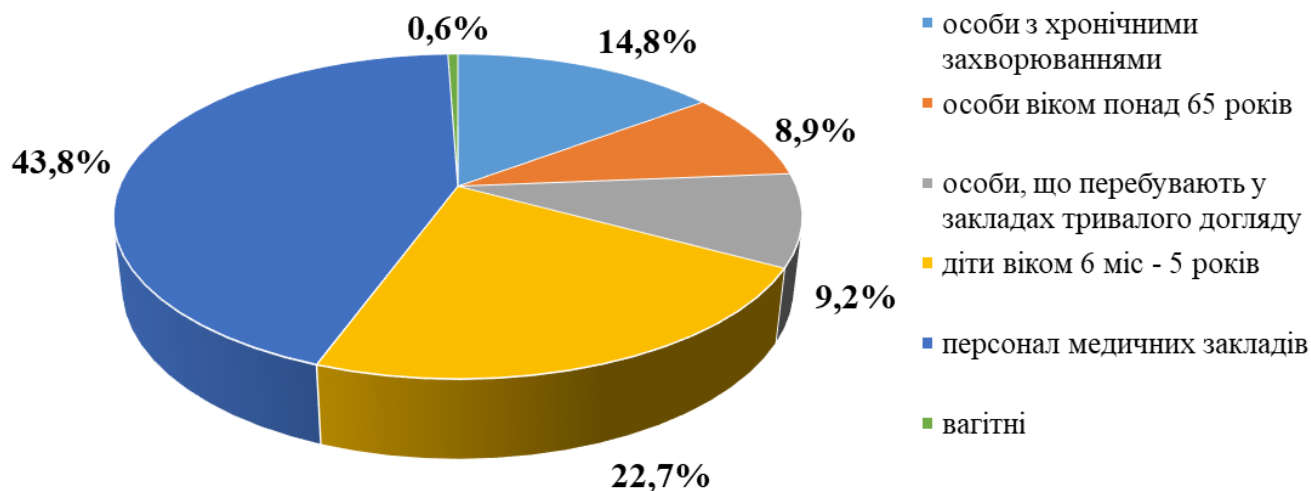


Рис. 4. Летальні випадки внаслідок грипу, що підтверджені методом ПЛР, та інтенсивний показник захворюваності, сезон 2019/2020

З початку епідемічного сезону проти грипу вакциновано 238 048 людей, зокрема 110 536 осіб із груп медичного та епідемічного ризиків (рис. 5).



Мал.5. Питома вага щеплень проти грипу серед груп ризику, 19 тиждень 2020

### Аналіз даних дозорного епідеміологічного нагляду

Дозорний епідеміологічний нагляд (ДЕН) за грипом та ГРВІ здійснюють у 6 областях України відповідно до географічного розподілу (північ — м. Київ, схід — м. Суми та Харків, південь — м. Одеса, захід — м. Львів, центр — м. Кропивницький).

ДЕН забезпечують 7 закладів первинної медико-санітарної допомоги (ПМСД) та 11 стаціонарних закладів охорони здоров'я (дозорні лікарні).

У **закладах ПМСД** протягом 19 тижня 2020 року зареєстровано 18 пацієнтів, клінічний стан яких підлягав визначенню випадку ГПЗ, показник 47,7 на 100 000 населення; зразки матеріалів для обстеження методом ПЛР не брали.

З початку епідемічного сезону лабораторно обстежено 365 осіб, отримано 90 позитивних результатів на грип: у 12 випадках визначено віруси грипу типів В, у 54 — А(Н1)рdm09, 3 — А(Н3) та 21 — А не субтипований (рис. 6).

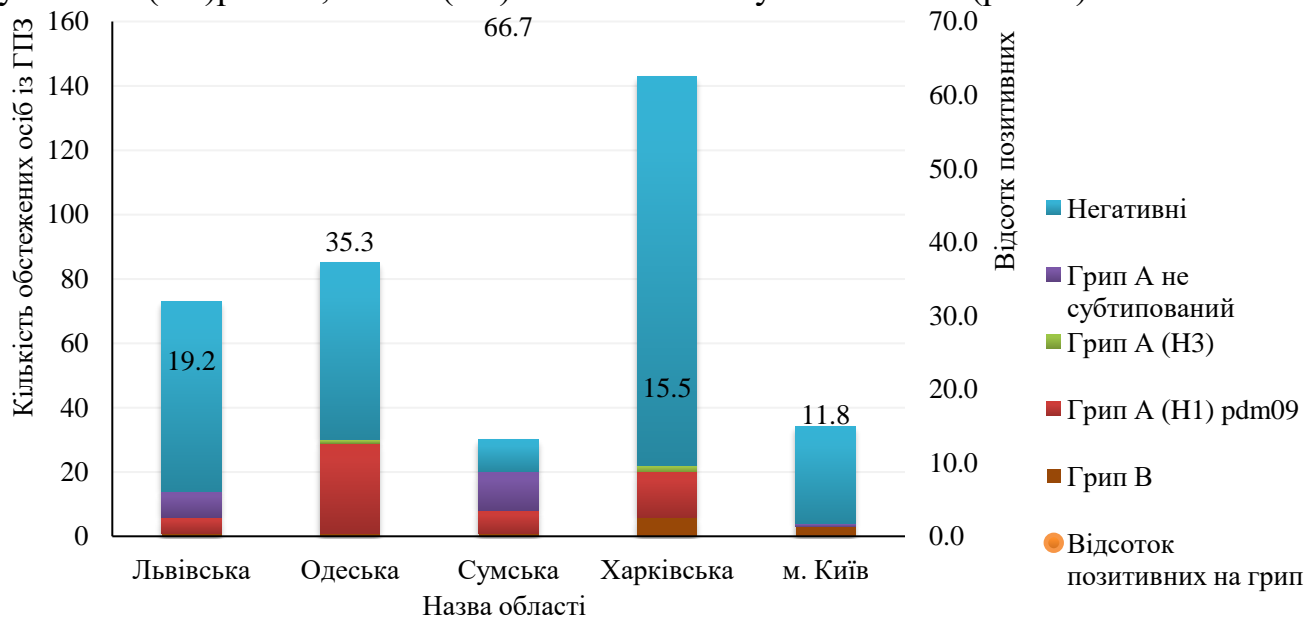


Рис. 6. Результати обстеження осіб із ГПЗ та відсоток отриманих позитивних результатів на грип з початку епідемічного сезону 2019/2020

Протягом звітного тижня у дозорних лікарнях зареєстровано 4 випадки ТГРІ, або 1,2% госпіталізованих з усіх причин, у 4 пацієнтів було взято зразки матеріалів для обстеження методом ПЛР.

Обстеження методом ПЛР осіб із ГПЗ і ТГРІ позитивних знахідок не дало (таблиця 1).

Показники	ГПЗ поточний тиждень	ГПЗ з початку сезону	ТГРІ поточний тиждень	ТГРІ з початку сезону
<b>Кількість досліджених зразків матеріалу</b>	<b>0</b>	<b>365</b>	<b>4</b>	<b>829</b>
Відсоток позитивних зразків	0,0	28,5	0,0	36,8
<b>Кількість вірусів грипу</b>	<b>0</b>	<b>90</b>	<b>0</b>	<b>242</b>
А	0	78	0	223
А(Н1)рdm09	0	54	0	164
А(Н3)	0	3	0	8
А не субтиповані	0	21	0	51
В	0	12	0	19
<b>Інші віруси респіраторної групи інфекцій</b>	<b>0</b>	<b>14</b>	<b>0</b>	<b>63</b>
Парагрип	0	5	0	9
Аденовірус	0	6	0	9
РС-вірус	0	1	0	14
Риновірус	0	0	0	13
Бокавірус	0	0	0	2
Коронавіруси видів OC43, E229, NL63, HKU1	0	2	0	6
Метапневмовірус	0	0	0	10

Таблиця 1. Результати досліджень зразків матеріалів із дозорних джерел за 19 тиждень 2020 року та з початку сезону

З початку епідемічного сезону лабораторно обстежено 829 осіб з ТГРІ, отримано 36,8% позитивних результатів на грип (рис. 7).

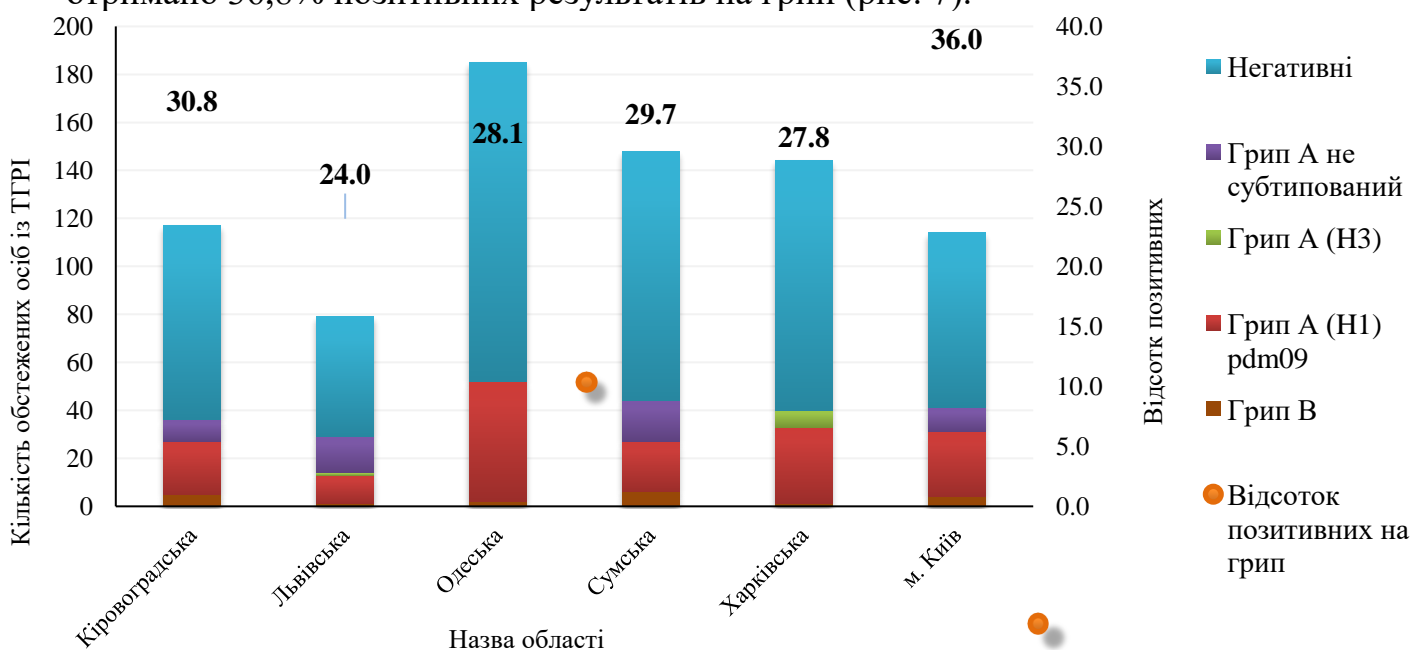


Рис. 7. Результати обстеження осіб із ТГРІ та відсоток отриманих позитивних результатів на грип із початку епідемічного сезону 2019/2020