



ЦЕНТР
ГРОМАДСЬКОГО
ЗДОРОВ'Я



ГРИП ТА ГРВІ В УКРАЇНІ

ІНФОРМАЦІЙНИЙ БЮЛЕТЕНЬ

11 тиждень
(13–19.03.2023)

Дата випуску:
21.03.2023

www.phc.org.ua
fb.com/phc.org.ua

Резюме за 11 тижень по Україні

- Триває широке географічне розповсюдження вірусів грипу. У 15 (60%) регіонах України в системі рутинного епіднагляду зафіксовано одночасну циркуляцію вірусів грипу типів А і В.

- Більшає частка зразків, у яких виявляють вірус грипу типу В: у рутинному епіднагляді частка позитивних результатів за звітний тиждень зросла з 32,2% до 41,4%, у дозорному — з 23% до 35,7%. Продовжується циркуляція SARS-CoV-2, RS-вірусів, аденовірусів, риновірусів.

- У 8 регіонах України зберігається епідемічна активність середнього та низького рівня. Перевищення епідпорога, визначеного для України, не зафіксовано: показник захворюваності на ГРВІ включно із новою коронавірусною інфекцією за звітний тиждень становить 353,7 на 100 000 населення, що на 10,1% більше від показника минулого тижня.

- У системі рутинного епіднагляду порівняно з попереднім тижнем найбільший приріст захворюваності зафіксовано серед дітей до 17 років — 12,4%; серед дорослих — 7,9%.

- Летальних випадків унаслідок грипу не зареєстровано.

- Зменшується активна профілактика грипу. За звітний тиждень проти грипу вакциновано лише 633 осіб, що на 68,4% менше показника минулого тижня.

Резюме з початку сезону по Україні

- Із 3 жовтня 2022 року до 19 березня 2023-го на ГРВІ перехворіла 2 879 261 (7%) особа, що на 52,2% менше аналогічного періоду сезону 2021–2022 років. Дитяче населення є рушієм епідпроцесу: частка захворілих дітей у популяції становить 19%, частка дорослих — лише 4,4%.

- На відміну від попереднього сезону, коли серед циркулюючих вірусів домінував SARS-CoV-2, тепер серед позитивних зразків від пацієнтів із ГПЗ і ТГРІ у 52,8% визначають віруси грипу, у 27,3% — SARS-CoV-2 та в 19,9% — інші віруси респіраторної групи (парагрип, аденовіруси, RS-віруси, риновіруси, метапневмовіруси).

- З початку сезону зареєстровано 20 летальних випадків унаслідок грипу, що підтверджено методом ПЛР, на відміну від сезону 2021–2022 років, коли летальних випадків від грипу зафіксовано не було.

- Показник охоплення вакцинацією проти грипу залишається низьким: від початку епідемічного сезону проти грипу вакциновано 156 079 осіб, зокрема 100 019 — із груп медичного та епідемічного ризику, що становить 1,1% від загальної цільової групи.

Захворюваність на грип та ГРВІ в сусідніх країнах (10 тиждень 2023 року)

За даними спільного бюлетеня Всесвітньої організації охорони здоров'я і Європейського центру профілактики та контролю захворювань (<https://flunewseurope.org>) у Молдові зареєстровано низьку епідемічну активність грипу, в інших країнах-сусідах — середню.

У Словаччині зафіксували спорадичне поширення вірусів грипу, в Молдові та Румунії — регіональне. Інші країни повідомили про широке розповсюдження (рис. 1).

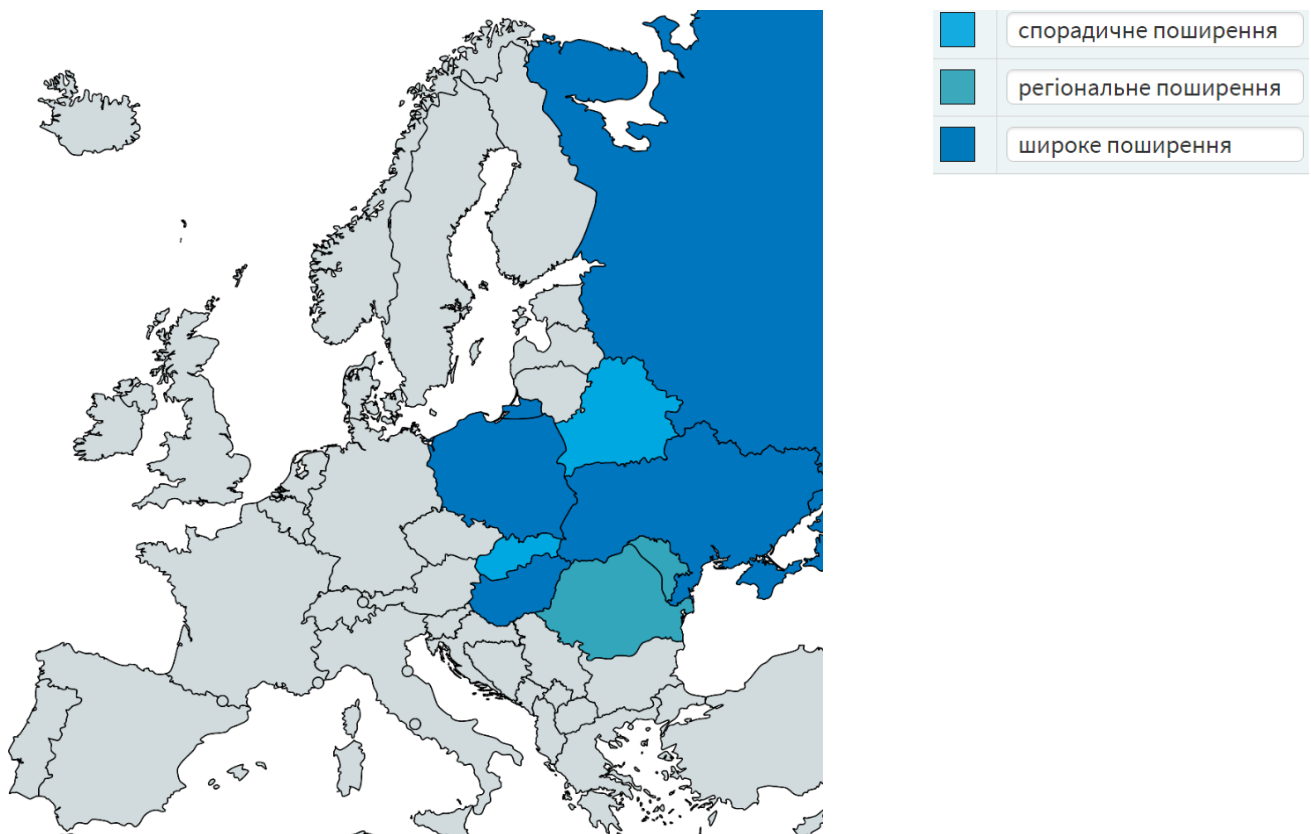


Рис. 1. Адаптовано на основі мапи географічного поширення грипу в країнах європейського регіону (<https://flunewseurope.org>) за 10 тиждень 2023 року

Моніторинг рівня підвищеної смертності

За 9 тиждень 2023 року з-поміж 27 країн Європи, які взяли участь у моніторингу надлишкової смертності для прийняття рішень у секторі громадського здоров'я (EuroMOMO), в Італії, Нідерландах, Німеччині та Португалії зареєстровано незначне перевищення рівня смертності з усіх причин, що може бути пов'язано з продовженням пандемії COVID-19 і одночасним поширенням циркуляції вірусів грипу (рис. 2). Результати аналізу можуть відрізнятися залежно від країни, включеної до щотижневого звіту, через затримку реєстрації випадків.

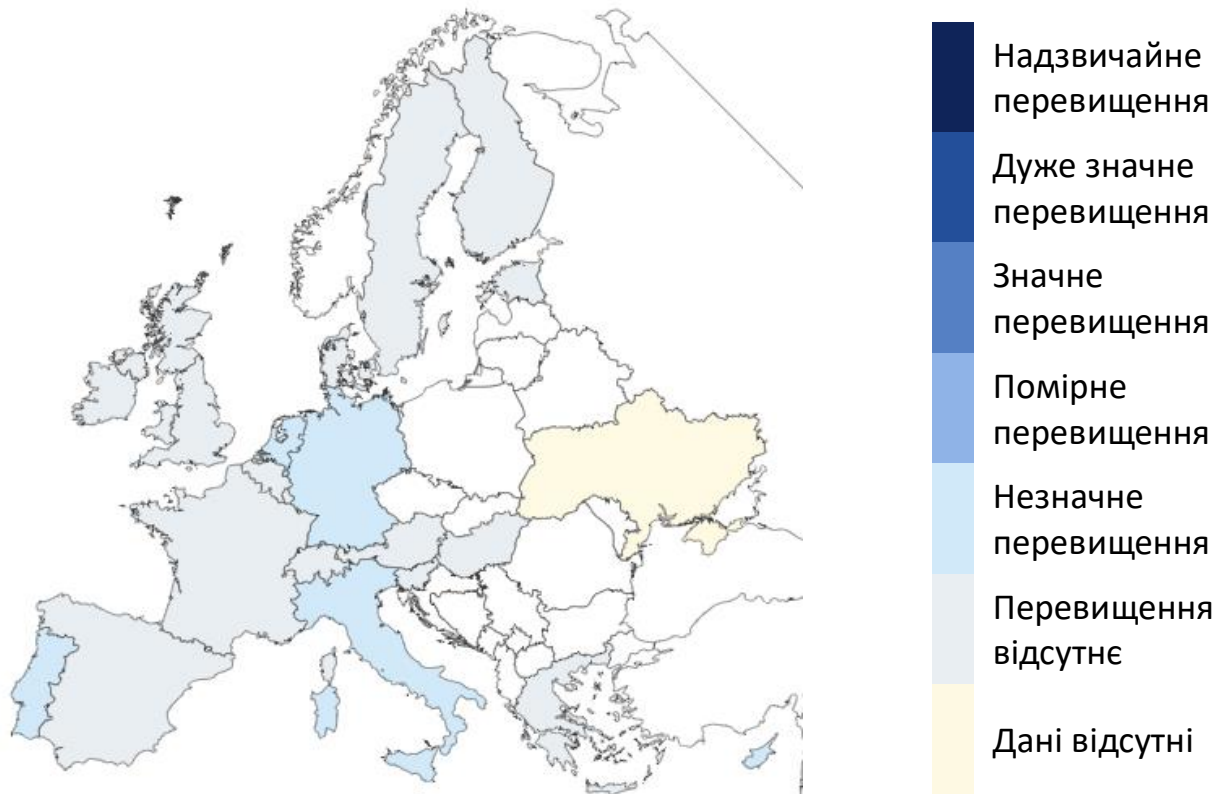


Рис. 2. Рівень надлишкової смертності від грипу на основі мапи зі щотижневим Z-показником¹ для всього населення у країнах-партнерах EuroMOMO та субнаціональних регіонах, що надають дані, 9 тиждень 2023 року

Аналіз даних рутинного епідеміологічного нагляду

Дані рутинного епіднагляду за 11 тиждень 2023 року отримано від закладів охорони здоров'я усіх областей України, крім Луганської.

Значення інтенсивного показника захворюваності розраховано на основі кількості всіх зареєстрованих випадків ГРВІ (грип, аденовірус, риновірус, парагрип, COVID-19 та інші).

За звітний тиждень на ГРВІ захворіли 145 000 осіб, із них 70 211 — діти віком до 17 років. Питома вага дітей серед загальної кількості пацієнтів із ГРВІ — на рівні минулого тижня (48,4%). Інтенсивний показник захворюваності² становить 353,7 на 100 000 населення, що на 26,8% менше епідемічного порога, розрахованого для України, і на 10,1% більше від показника минулого тижня (рис. 3).

¹ Z-показник надлишкової смертності — стандартизоване відхилення кількості смертей від базової лінії, розрахованої для певного регіону. Використовують для порівняння показників надлишкової смертності між країнами чи регіонами в нашій країні, різними популяціями або між різними періодами часу.

² Інтенсивний показник захворюваності розраховано згідно з кількістю населення за даними Державної служби статистики України.

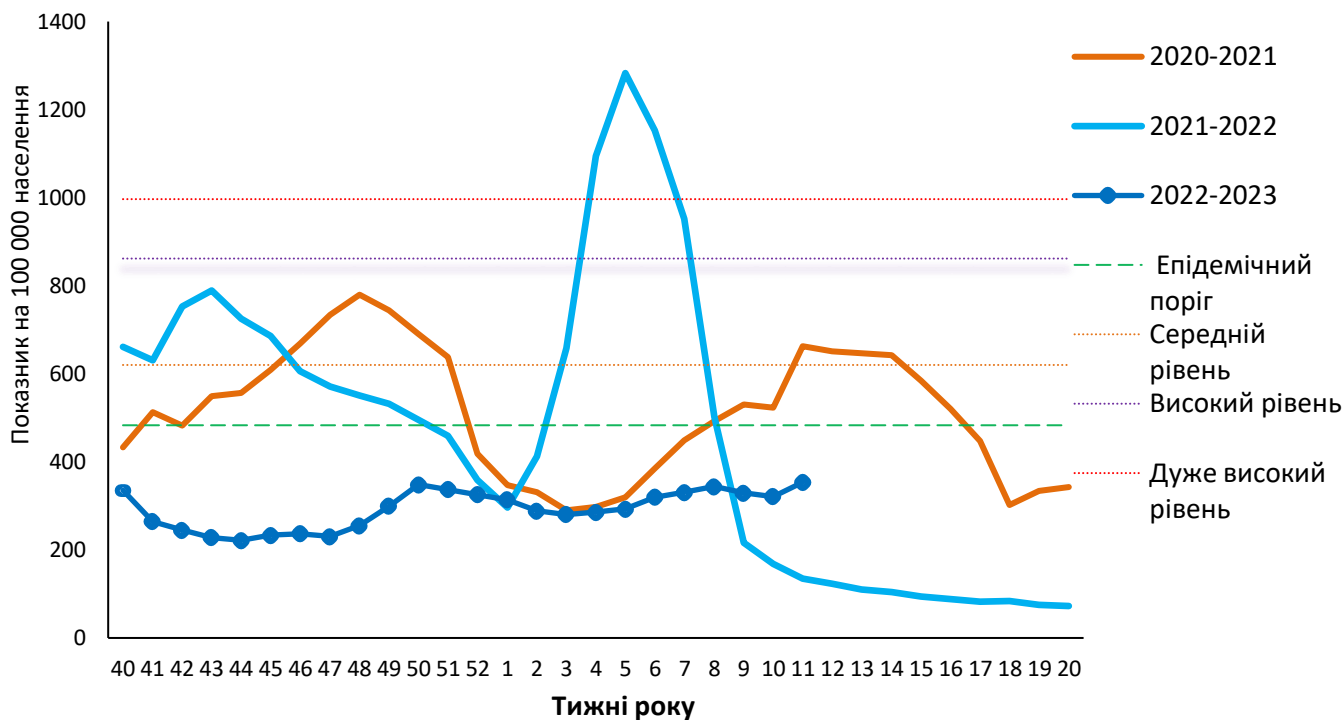


Рис. 3. Інтенсивний показник захворюваності на грип і ГРВІ та рівень перевищення епідемічного порога, Україна, 11 тиждень 2023 року

Епідемічну активність ГРВІ середнього рівня інтенсивності зареєстровано в Івано-Франківській і Тернопільській областях, про низький рівень повідомили у Житомирській, Закарпатській, Рівненській, Хмельницькій, Черкаській та Чернівецькій областях. В інших регіонах України залишається неепідемічний рівень активності (табл. 1).

Табл. 1. Рівні епідемічної активності ГРВІ, Україна, 11 тиждень 2023 року

№	Область	Показник епідопорога на рік	Інтенсивний показник за звітний тиждень	Перевищення епідопорога за звітний тиждень, %
1	Україна	483,1	353,7	– 26,8
2	Вінницька	590,5	399,8	– 32,3
3	Волинська	551,1	484,2	– 12,1
4	Дніпропетровська	591,7	269,7	– 54,4
5	Донецька	485,3	30,4	– 93,7
6	Житомирська	576,8	673,4	16,8
7	Закарпатська	430,5	492,5	14,4
8	Запорізька	591,6	261,4	– 55,8
9	Івано-Франківська	425,8	552,7	29,8
10	Київська	858,8	738,0	– 14,1
11	Кіровоградська	478,9	364,2	– 24,0
12	Луганська	628,3	Дані відсутні	Дані відсутні
13	Львівська	434,1	415,7	– 4,2
14	Миколаївська	496,4	235,5	– 52,6
15	Одеська	532,1	336,4	– 36,8

16	Полтавська	521,9	393,5	- 24,6
17	Рівненська	616,3	655,7	6,4
18	Сумська	461,1	366,0	- 20,6
19	Тернопільська	302,5	421,2	39,3
20	Харківська	415,1	94,0	- 77,4
21	Херсонська	512,6	29,8	- 94,2
22	Хмельницька	635,7	666,7	4,9
23	Черкаська	459,6	519,6	13,1
24	Чернівецька	491,7	578,1	17,6
25	Чернігівська	569,7	474,1	- 16,8
26	м. Київ	798,2	486,4	- 39,1

У системі рутинного епідеміологічного нагляду за ГРВІ циркуляцію вірусів грипу зафіксовано у 15 (60,0%) областях України. Під час дослідження на грип зразків матеріалів від 1 097 пацієнтів визначено віруси грипу в 140 (12,8%) випадках, що менше минулого тижня на 2,1%. Незначно збільшилася частка позитивних знахідок COVID-19: у зразках матеріалів серед 17 785 осіб, які були обстежені на респіраторні віруси, в 2 898 (16,3%) випадках визначено віруси SARS-CoV-2, що більше показників минулого тижня на 1,6%. Частка позитивних знахідок у групі інших вірусів респіраторної групи (RS-віруси, риновіруси, метапневмовіруси та інші) залишилася на рівні минулого тижня — 0,5% випадків від загальної кількості досліджень.

За звітний тиждень проти грипу вакциновано 633 осіб. Із початку епідемічного сезону проти грипу вакциновано 156 079 осіб, зокрема 100 019 — із груп медичного та епідемічного ризиків (рис. 4).

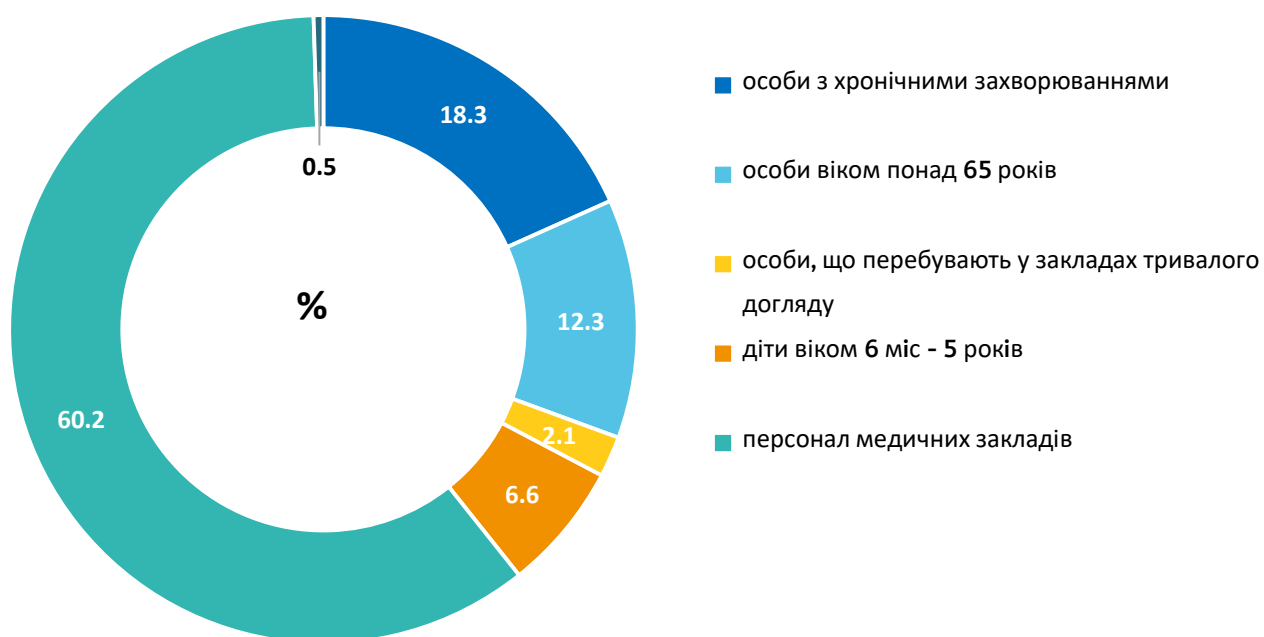


Рис. 4. Питома вага представників груп ризику, які отримали щеплення проти грипу, станом на 11 тиждень 2023 року

Аналіз даних дозорного епідеміологічного нагляду

Дозорний епідеміологічний нагляд за грипом та ГРВІ (ДЕН) здійснюють у 12 регіонах України відповідно до географічного розподілу: північ — Київ, Суми та Чернігів, схід — Дніпро і Харків, південь — Запоріжжя й Одеса, захід — Львів, Рівне і Чернівці, центр — Кропивницький та Вінниця.

ДЕН забезпечують 15 закладів первинної медико-санітарної допомоги (ПМСД) і 20 стаціонарних закладів охорони здоров'я (дозорні лікарні).

За інформацією, що надали 15 закладів ПМСД, протягом 11 тижня 2023 року зареєстровано 353 пацієнтів, клінічний стан яких відповідав визначенню випадку ГПЗ. Захворюваність серед дорослого населення становить 514,5 на 100 000 населення, що на 22,8% більше, ніж за попередній тиждень. Незначно зросла захворюваність серед дітей віком до 17 років — на 6,5% порівняно з минулим тижнем і становить 1 152,3 на 100 000 населення.

З-поміж 353 пацієнтів із ГПЗ у 76 (21,5%) було взято зразки матеріалів для тестування методом ПЛР на респіраторну групу інфекцій, за результатами якого у 45 (59,2%) випадках отримано позитивні результати (табл. 2).

З початку епідемічного сезону з-поміж 6 294 пацієнтів із ГПЗ лабораторно обстежено 1 539 (24,5%), отримано позитивні результати у 784 випадках — 50,9% (рис. 5).

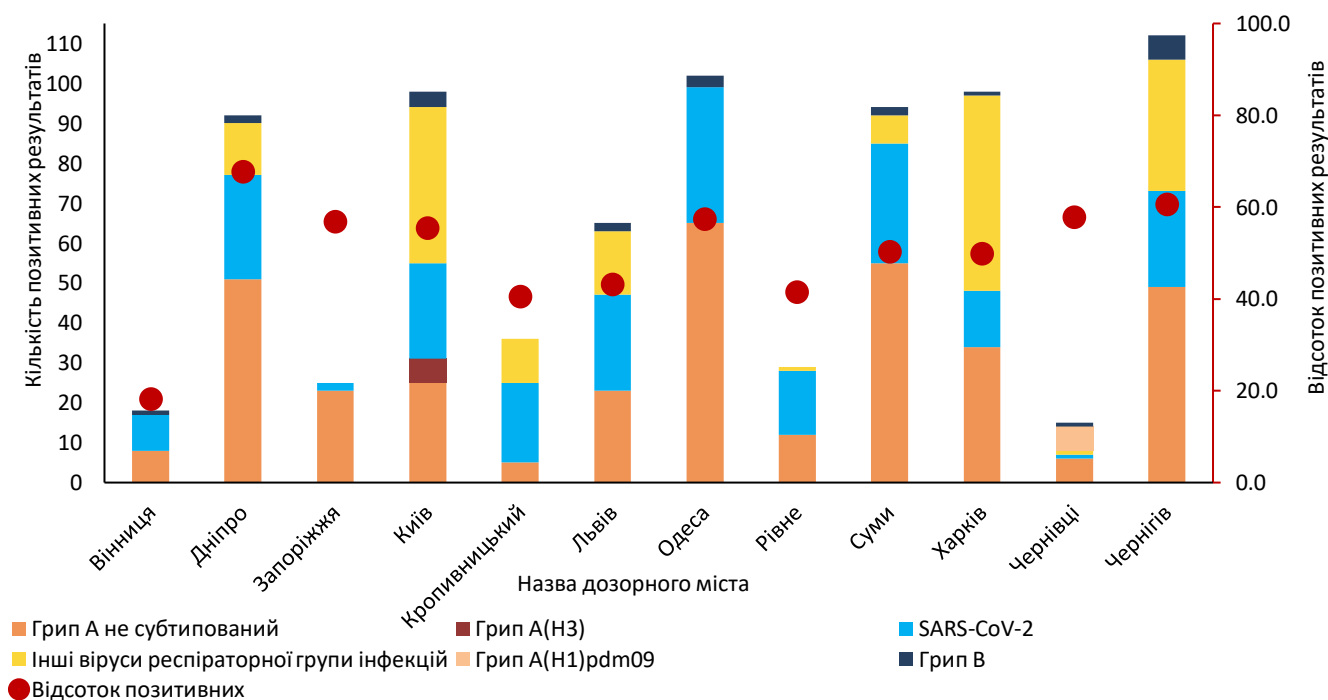


Рис. 5. Результати обстеження осіб із ГПЗ і частка отриманих позитивних результатів на грип та ГРВІ з початку епідемічного сезону 2022/2023, станом на 11 тиждень 2023 року

За інформацією, що надали 20 дозорних лікарень, упродовж звітного тижня зареєстровано 210 пацієнтів, клінічний стан яких відповідає визначенню випадку ТГРІ, із них 62 (29,5%) — діти віком до 17 років. Пропорційний внесок ТГРІ до показника госпіталізації з усіх причин становить 4,3%, що на рівні минулого тижня.

З-поміж 210 випадків ТГРІ у 71 (33,8%) пацієнта було взято зразки матеріалів для тестування методом ПЛР на респіраторну групу інфекцій. За результатами лабораторного дослідження 66 зразків матеріалів у 34 (47,9%) випадках отримано позитивні результати, в роботі залишилися 5 (7%) зразків матеріалів (табл. 2).

З початку епідемічного сезону з-поміж 5 188 пацієнтів із ТГРІ лабораторно обстежено 1 676 (32,3%). Отримано позитивні результати на віруси респіраторної групи інфекцій у 827 (49,5%) випадках, у роботі залишилися 6 (0,4%) зразків матеріалів (рис. 6).

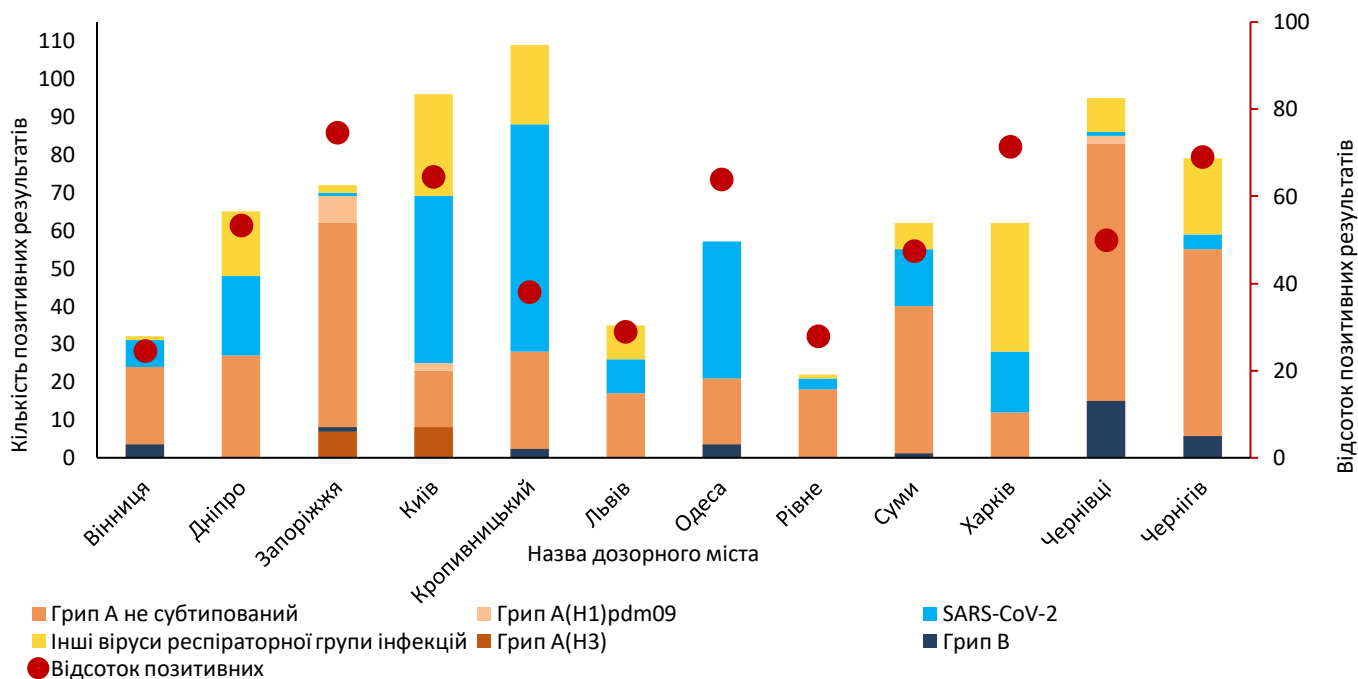


Рис. 6. Результати обстеження пацієнтів із ТГРІ з початку епідемічного сезону 2022/2023, станом на 11 тиждень 2023 року

Табл. 2. Результати досліджень зразків матеріалів із дозорних джерел за 11 тиждень 2023 року та з початку сезону

Показники	Звітний тиждень		Усього за звітний тиждень	Сезон 2022/2023		Усього від початку сезону
	ГПЗ	ТГРІ		ГПЗ	ТГРІ	
Кількість досліджених зразків матеріалів	76	66	142	1 539	1 670	3 209
Кількість позитивних зразків, абс. знач. (%)	45 (59,2)	34 (51,5)	79 (55,6)	784 (50,9)	830 (49,7)	1 614 (50,3)
Кількість вірусів грипу, абс. знач. (% від позитивних)	17 (37,8)	11 (32,4)	28 (35,4)	390 (49,7)	462 (55,7)	852 (52,8)
А, абс. знач. (% від позитивних на грип)	12 (70,6)	6 (54,5)	18 (64,3)	368 (94,4)	434 (93,9)	802 (94,1)
А(Н1)рdm09	0	0	0	6	11	17
А(Н3)	0	0	0	6	13	19
А не субтиповані	12	6	18	356	410	766
В, абс. знач. (% від позитивних на грип)	5 (29,4)	5 (45,5)	10 (35,7)	22 (5,6)	28 (6,1)	50 (5,9)
Інші віруси респіраторної групи інфекцій, абс. знач. (% від позитивних)	28 (62,2)	23 (67,6)	51 (64,6)	394 (50,3)	368 (44,3)	762 (47,2)
Парагрип	0	0	0	16	8	24
Аденовіруси	0	2	2	5	15	20
RS-віруси	1	5	6	62	78	140
Риновіруси	8	7	15	51	31	82
Бокавіруси	0	0	0	0	0	0
Коронавіруси OC43, 229E, NL63, HKU1	0	0	0	0	0	0
Метапневмовіруси	0	0	0	36	19	55
SARS-CoV-2	19	9	28	224	217	441