



ЦЕНТР  
ГРОМАДСЬКОГО  
ЗДОРОВ'Я



# ГРИП ТА ГРВІ В УКРАЇНІ

ІНФОРМАЦІЙНИЙ БЮЛЕТЕНЬ

**20** тиждень  
(15–21.05.2023)

Дата випуску:  
23.05.2023

[www.phc.org.ua](http://www.phc.org.ua)  
[fb.com/phc.org.ua](https://fb.com/phc.org.ua)

## Резюме за 20 тиждень по Україні

- У системі рутинного епіднагляду кількість регіонів, де зафіксовано циркуляцію вірусів грипу, зменшилася до 2 (8%) порівняно з попереднім тижнем (5: 20%).
- У системі дозорного епіднагляду за ГПЗ серед всіх позитивних результатів лише в одному випадку були визначені віруси грипу типу В. На території країни також циркулюють віруси SARS-CoV-2, парагрипу, RS-віруси, риновіруси.
- Епідемічна активність грипу та ГРВІ знижується — порівняно з минулим тижнем інтенсивний показник зменшився на 4,3% і становить 226,0 на 100 000 населення, що на 53,2% менше епідпорога, визначеного для України.
- У рутинній системі епіднагляду кількість зареєстрованих випадків серед дорослих і дітей до 17 років зменшилася на 6,6% і 2,5% відповідно; у дозорній системі епіднагляду за ГПЗ, навпаки, відбулося збільшення на 30,6% та 22% відповідно.
- Зареєстровано один летальний випадок унаслідок грипу, що підтверджено методом полімеразної ланцюгової реакції (ПЛР).
- Наприкінці сезону грипу та ГРВІ порівняно з минулим тижнем збільшилася на 40,7% кількість осіб, які щепилися проти грипу. На звітному тижні профілактичні щеплення проти грипу отримали 83 особи, із них 31 — з груп медичного та епідемічного ризику.

## Резюме з початку сезону по Україні

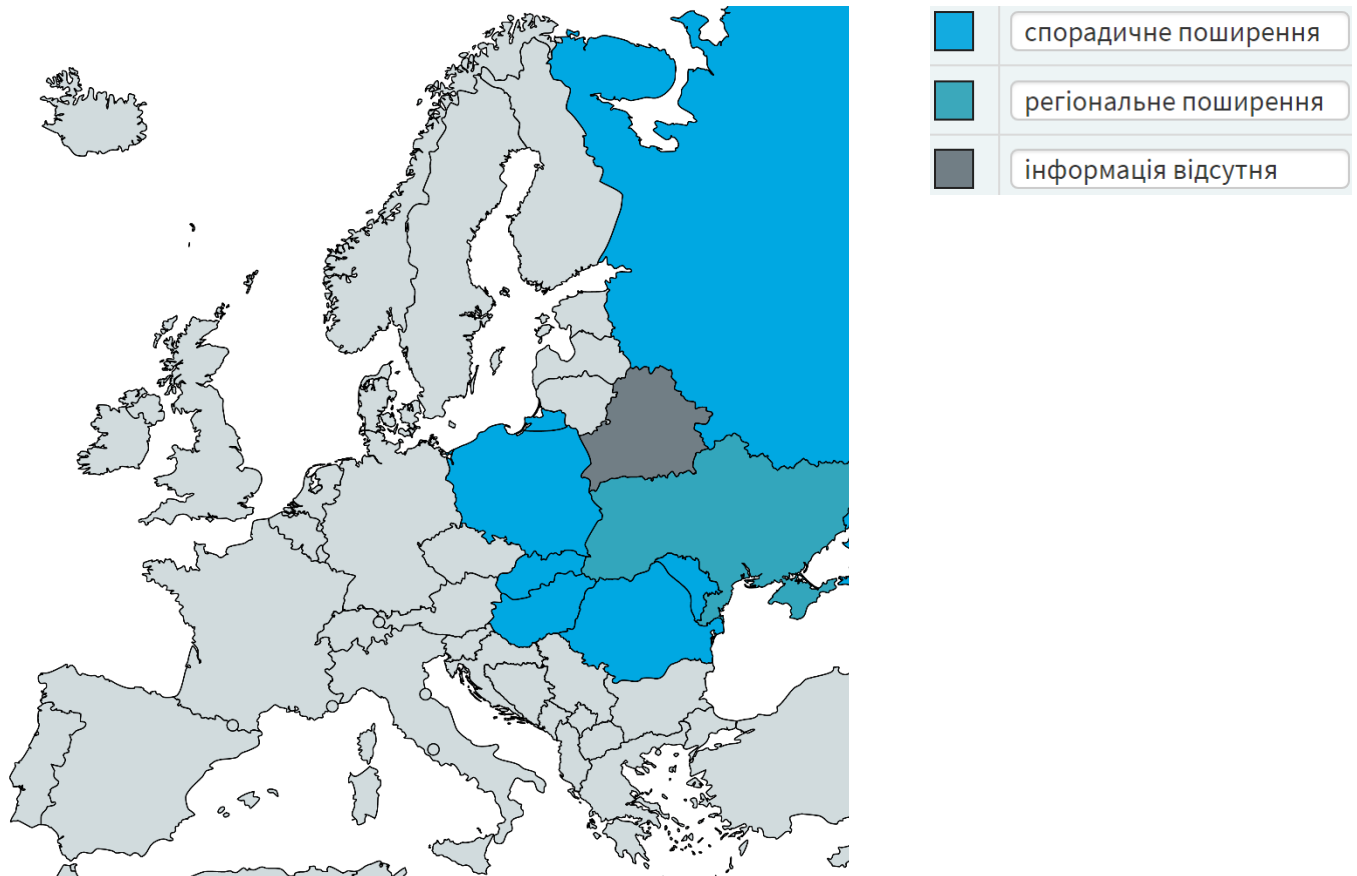
- Із 3 жовтня 2022 року до 21 травня 2023 року на ГРВІ перехворіли 3 928 595 (9,6%) осіб, що на 38,2% менше показника за аналогічний період сезону 2021–2022 років. Дитяче населення є рушієм епідпроцесу: частка захворілих дітей у популяції становить 26,3%, дорослих — 5,9%.
- На відміну від попереднього сезону, коли серед циркулюючих вірусів домінував SARS-CoV-2, тепер серед позитивних зразків від пацієнтів із ГПЗ та ТГРІ у 47% визначаються віруси грипу, у 32,9% — SARS-CoV-2 та в 20,1% — інші віруси респіраторної групи (парагрип, аденовіруси, RS-віруси, риновіруси, метапневмовіруси).
- З початку сезону зареєстровано 23 летальні випадки внаслідок грипу, що підтверджено методом ПЛР, на відміну від сезону 2021–2022 років, коли не було зафіксовано таких випадків.
- Показник охоплення вакцинацією проти грипу залишається низьким: з початку епідемічного сезону щеплено 158 148 осіб, зокрема 101 097 — із груп медичного та епідемічного ризику, що становить 1,1% від загальної цільової групи.

## Захворюваність на грип та ГРВІ в сусідніх країнах (19 тиждень 2023 року)

За даними спільного бюлетеня Всесвітньої організації охорони здоров'я і Європейського центру профілактики та контролю захворювань (<https://flunewseurope.org>)

Румунія та Словаччина повідомили про низьку інтенсивність епідемічного процесу, інші країни — про фонову активність грипу.

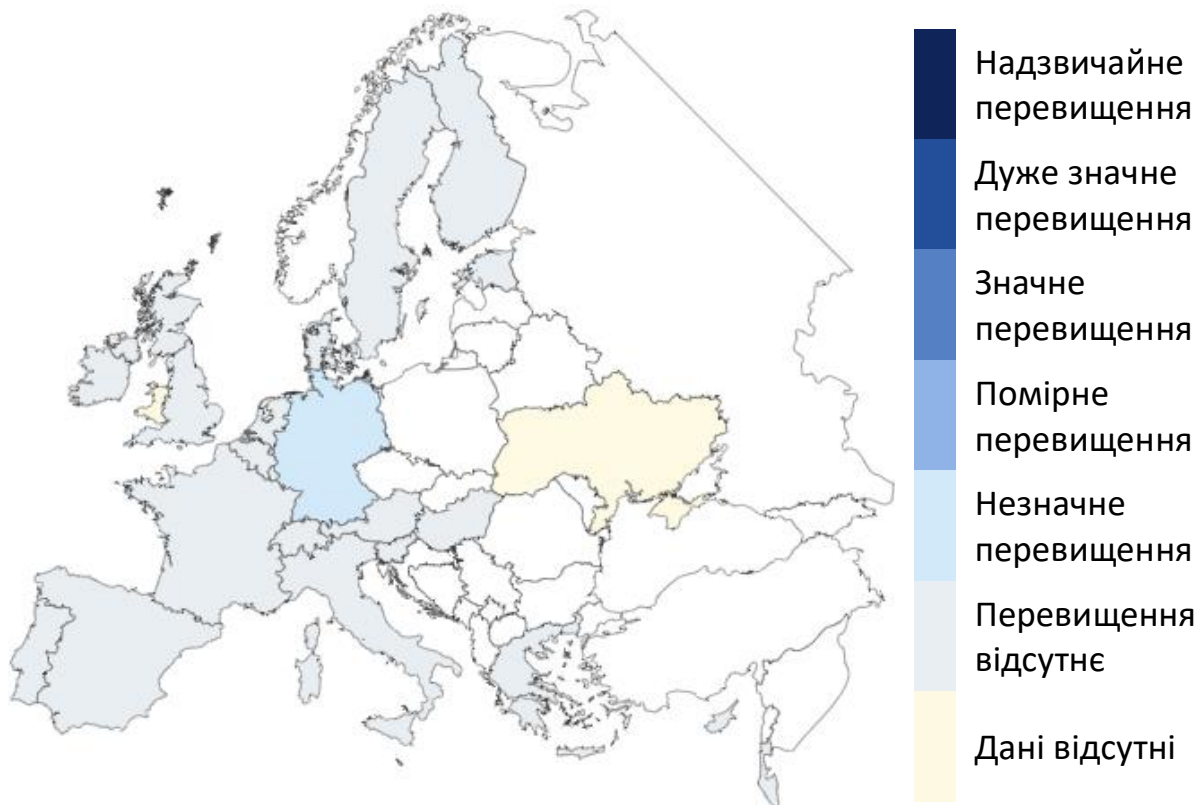
Про спорадичне географічне поширення вірусів грипу доповіли з Молдови, Польщі, Румунії, Словаччини, Угорщини (рис. 1).



**Рис. 1.** Адаптовано на основі мапи географічного поширення грипу в країнах європейського регіону (<https://flunewseurope.org>) за 19 тиждень 2023 року

## Моніторинг рівня підвищеної смертності

За результатами аналізу звітів 23 країн Європи, що на 18 тижні 2023 року взяли участь у моніторингу надлишкової смертності для прийняття рішень у секторі громадського здоров'я (EuroMOMO), лише в Німеччині зареєстровано незначне перевищення рівня смертності з усіх причин, що може бути пов'язано з продовженням пандемії COVID-19 і одночасним поширенням циркуляції вірусів грипу (рис. 2). В інших країнах-учасницях проєкту EuroMOMO загальні об'єднані оцінки перебувають у межах очікуваних рівнів після тривалого періоду підвищеної смертності. Результати аналізу можуть відрізнятися залежно від країни, включеної до щотижневого звіту, і затримки реєстрації випадків.



**Рис. 2. Рівень надлишкової смертності від грипу на основі мапи зі щотижневим Z-показником<sup>1</sup> для всього населення у країнах-партнерах EuroMOMO та субнаціональних регіонах, що надають дані, 18 тиждень 2023 року**

### Аналіз даних рутинного епідеміологічного нагляду

Дані рутинного епіднагляду за 20 тиждень 2023 року отримано від закладів охорони здоров'я усіх областей України, крім Луганської.

Значення інтенсивного показника захворюваності розраховано на основі кількості всіх зареєстрованих випадків ГРВІ (грип, аденовірус, риновірус, парагрип, COVID-19 та інші).

За звітний тиждень на ГРВІ захворіли 92 636 осіб, зокрема 53 523 — діти віком до 17 років. Питома вага дітей серед загальної кількості пацієнтів із ГРВІ складає 57,8%, що порівняно з минулим тижнем більше на 1,1%. Інтенсивний показник захворюваності<sup>2</sup> становить 226,0 на 100 000 населення, що на 53,2% менше епідемічного порога, розрахованого для України, і на 4,3% менше показника минулого тижня (рис. 3).

<sup>1</sup> Z-показник надлишкової смертності — стандартизоване відхилення кількості смертей від базової лінії, розрахованої для певного регіону. Використовують для порівняння показників надлишкової смертності між країнами чи регіонами в нашій країні, різними популяціями або між різними періодами часу.

<sup>2</sup> Інтенсивний показник захворюваності розраховано згідно з кількістю населення за даними Державної служби статистики України.

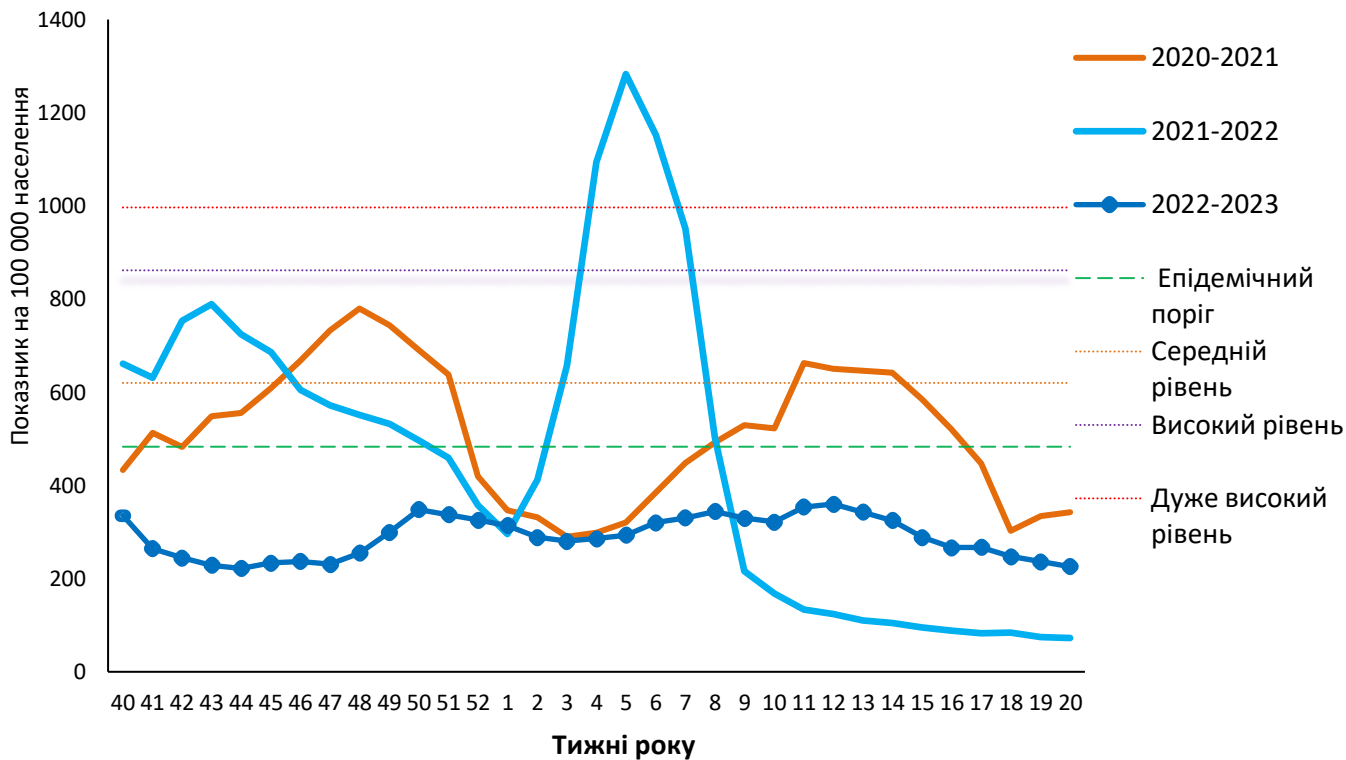


Рис. 3. Інтенсивний показник захворюваності на грип і ГРВІ та рівень перевищення епідемічного порога, Україна, 20 тиждень 2023 року



Рис. 4. Захворюваність на ГРВІ в Україні, 20 тиждень 2023 року

За звітний тиждень у м. Київ зареєстровано один летальний випадок унаслідок грипу, що підтверджено методом ПЛР; визначено фрагменти РНК вірусів грипу типу В.

У системі рутинного епідеміологічного нагляду за ГРВІ циркуляцію вірусів грипу зафіксовано у 2 (8%) регіонах. Під час дослідження на грип зразків матеріалів від 261 пацієнта визначено лише віруси грипу типу В у 8 (3,1%) випадках, що на 1% менше показника минулого тижня. Частка позитивних знахідок COVID-19 становить 5,9%, що залишилося на рівні минулого тижня: у зразках матеріалів від 5 144 осіб, які були обстежені на респіраторні віруси, в 306 (5,9%) випадках визначено віруси SARS-CoV-2. Частка позитивних знахідок вірусів респіраторної групи (RS-віруси, риновіруси, метапневмовіруси тощо) також залишилася на рівні минулого тижня і становить 0,2% випадків від загальної кількості досліджень.

За звітний тиждень проти грипу щеплено 83 осіб. Із початку епідемічного сезону від грипу вакциновано 158 148 осіб, зокрема 101 097 — із груп медичного та епідемічного ризиків (рис. 5).

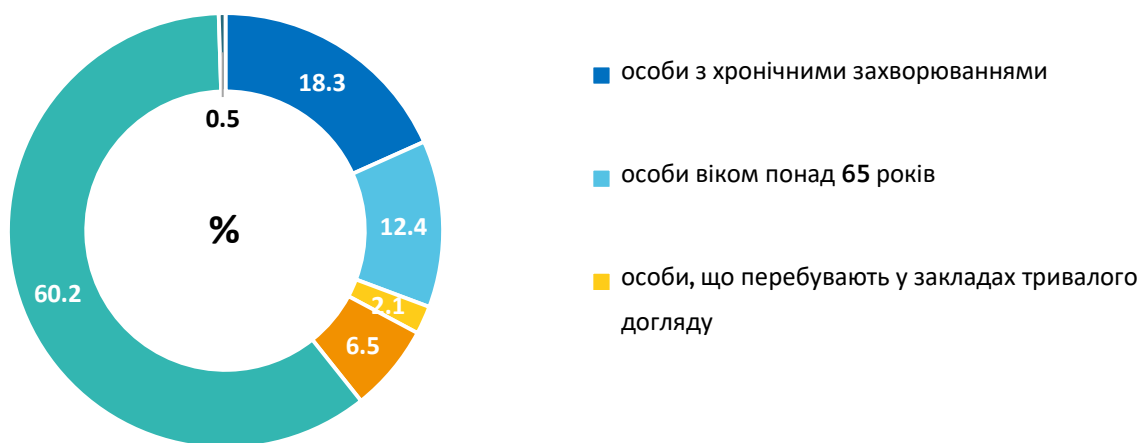


Рис. 5. Питома вага представників груп ризику, які отримали щеплення проти грипу, станом на 20 тиждень 2023 року

### Аналіз даних дозорного епідеміологічного нагляду

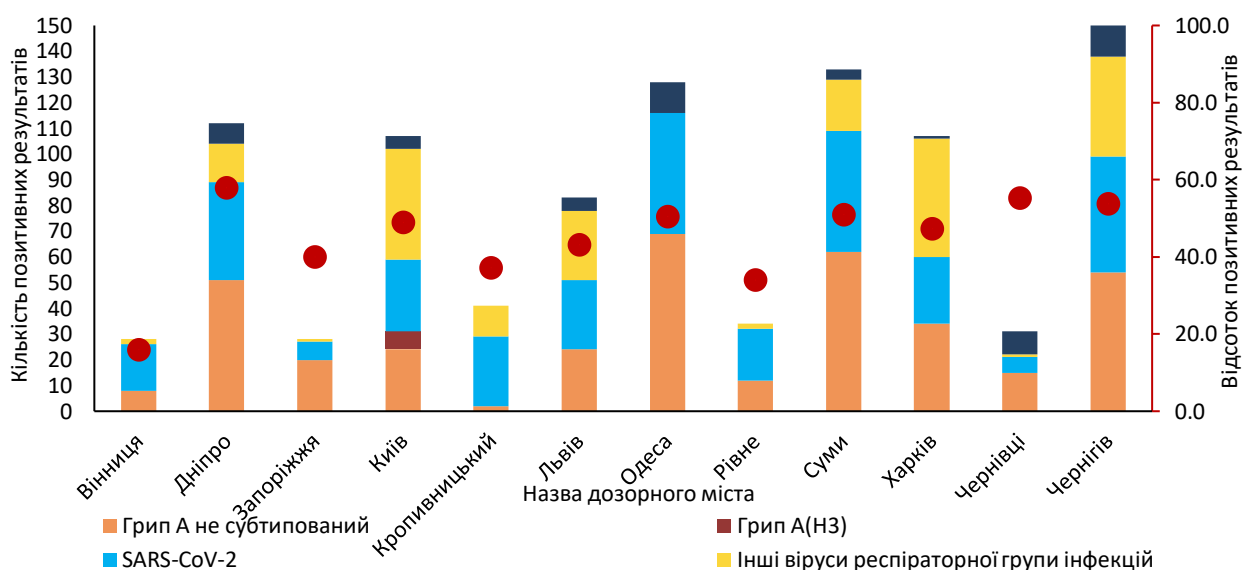
Дозорний епідеміологічний нагляд за грипом та ГРВІ (ДЕН) здійснюють у 12 регіонах України відповідно до географічного розподілу: північ — Київ, Суми та Чернігів, схід — Дніпро і Харків, південь — Запоріжжя й Одеса, захід — Львів, Рівне і Чернівці, центр — Кропивницький та Вінниця.

ДЕН забезпечують 15 закладів первинної медико-санітарної допомоги (ПМСД) і 20 стаціонарних закладів охорони здоров'я (дозорні лікарні).

За інформацією, що надали 15 закладів ПМСД, протягом 20 тижня 2023 року зареєстровано 224 пацієнтів, клінічний стан яких підлягав визначенню випадку ГПЗ. Захворюваність серед дорослого населення становить 276,2 на 100 000, що на 30,6% більше, ніж за попередній тиждень. Порівняно з минулим тижнем на 22% зросли показники захворюваності серед дітей віком до 17 років і становлять 525,4 на 100 000 населення.

З-поміж 224 пацієнтів із ГПЗ у 56 (25%) було взято зразки матеріалів для тестування методом ПЛР на респіраторну групу інфекцій, за результатами якого у 8 (17,4%) випадках отримано позитивні результати (табл. 1), в роботі лишилися 10 (17,9%) зразків матеріалів.

Із початку епідемічного сезону з-поміж 8 484 пацієнтів із ГПЗ лабораторно обстежено 2 133 (25,1%) осіб, отримано позитивні результати у 979 випадках — 46,1% (рис. 6).

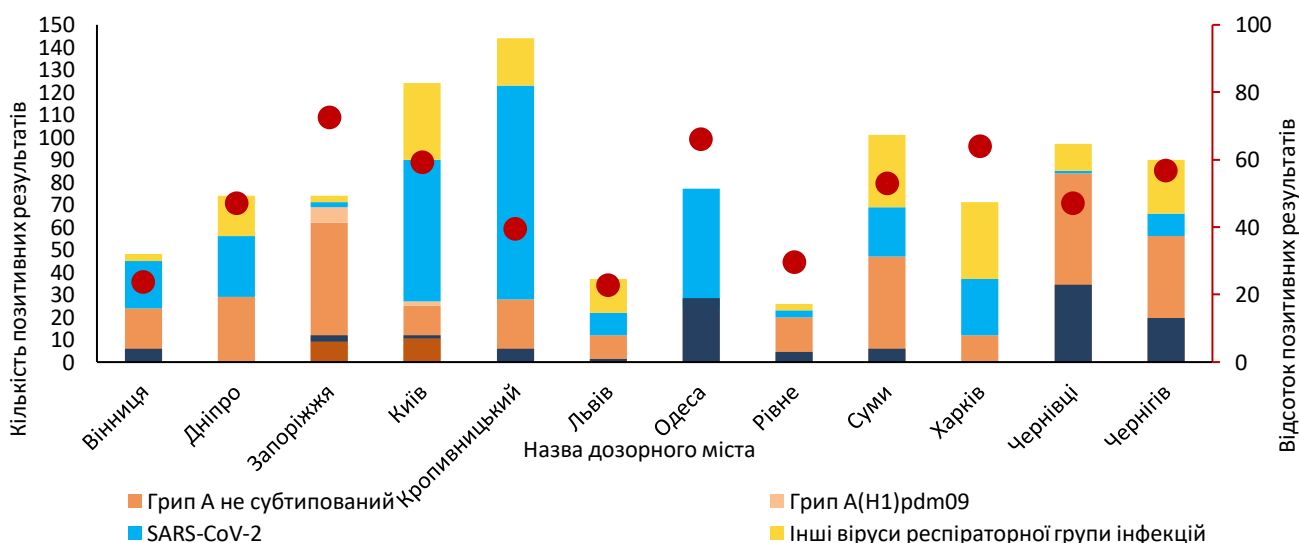


**Рис. 6. Результати обстеження осіб із ГПЗ і частка отриманих позитивних результатів на грип та ГРВІ з початку епідемічного сезону 2022/2023, станом на 20 тиждень 2023 року**

За інформацією, що надали 20 дозорних лікарень, упродовж звітного тижня зареєстровано 109 пацієнтів, клінічний стан яких підлягав визначенню випадку ТГРІ, із них 47 (43,1%) — діти віком до 17 років. Пропорційний внесок ТГРІ до показника госпіталізації з усіх причин становить 2,4%, що менше показника минулого тижня на 0,2%.

З-поміж 109 випадків ТГРІ у 43 (39,4%) пацієнтів було взято зразки матеріалів для тестування методом ПЛР на респіраторну групу інфекцій. За результатами лабораторного дослідження 40 зразків матеріалів у 5 (12,5%) випадках отримано позитивні результати (табл. 1), в роботі залишилися 3 (7%) зразки матеріалів.

З початку епідемічного сезону з-поміж 6 709 пацієнтів, клінічний стан яких відповідає ТГРІ, лабораторно обстежено 2 238 (33,4%). Отримано позитивні результати на віруси респіраторної групи інфекцій в 1 050 (46,9%) випадках (рис. 7).



**Рис. 7. Результати обстеження пацієнтів із ТГРІ з початку епідемічного сезону 2022/2023, станом на 20 тиждень 2023 року**

**Таблиця 1. Результати досліджень зразків матеріалів із дозорних джерел за 20 тиждень 2023 року та з початку сезону**

Показники	Звітний тиждень		Усього за звітний тиждень	Сезон 2022/2023		Усього від початку сезону
	ГПЗ	ТГРІ		ГПЗ	ТГРІ	
Кількість досліджених зразків матеріалів	46	40	86	2 123	2 238	4 361
Кількість позитивних зразків, абс. знач. (%)	8 (17,4)	5 (12,5)	13 (15,1)	979 (46,1)	1 050 (46,9)	2 029 (46,5)
Кількість вірусів грипу, абс. знач. (% від позитивних)	1 (12,5)	0	1 (7,7)	435 (44,4)	519 (49,4)	954 (47)
А, абс. знач. (% від позитивних на грип)	0	0	0	379 (87,1)	445 (85,7)	824 (86,4)
А(Н1)pdm09	0	0	0	0	9	9
А(Н3)	0	0	0	7	13	20
А не субтиповані	0	0	0	372	423	795
В, абс. знач. (% від позитивних на грип)	1 (100)	0	1 (100)	56 (12,9)	74 (14,3)	130 (13,6)
Інші віруси респіраторної групи інфекцій, абс. знач. (% від позитивних)	7 (87,5)	5 (100)	12 (92,3)	544 (55,6)	531 (50,6)	1 075 (53)
Парагрип	1	0	1	19	10	29
Аденовіруси	0	0	0	7	26	33
RS-віруси	1	0	1	81	102	183
Риновіруси	1	0	1	62	37	99
Бокавіруси	0	0	0	0	0	0
Коронавіруси OC43, 229E, NL63, HKU1	0	0	0	0	0	0
Метапневмовіруси	0	0	0	39	24	63
SARS-CoV-2	4	5	9	336	332	668