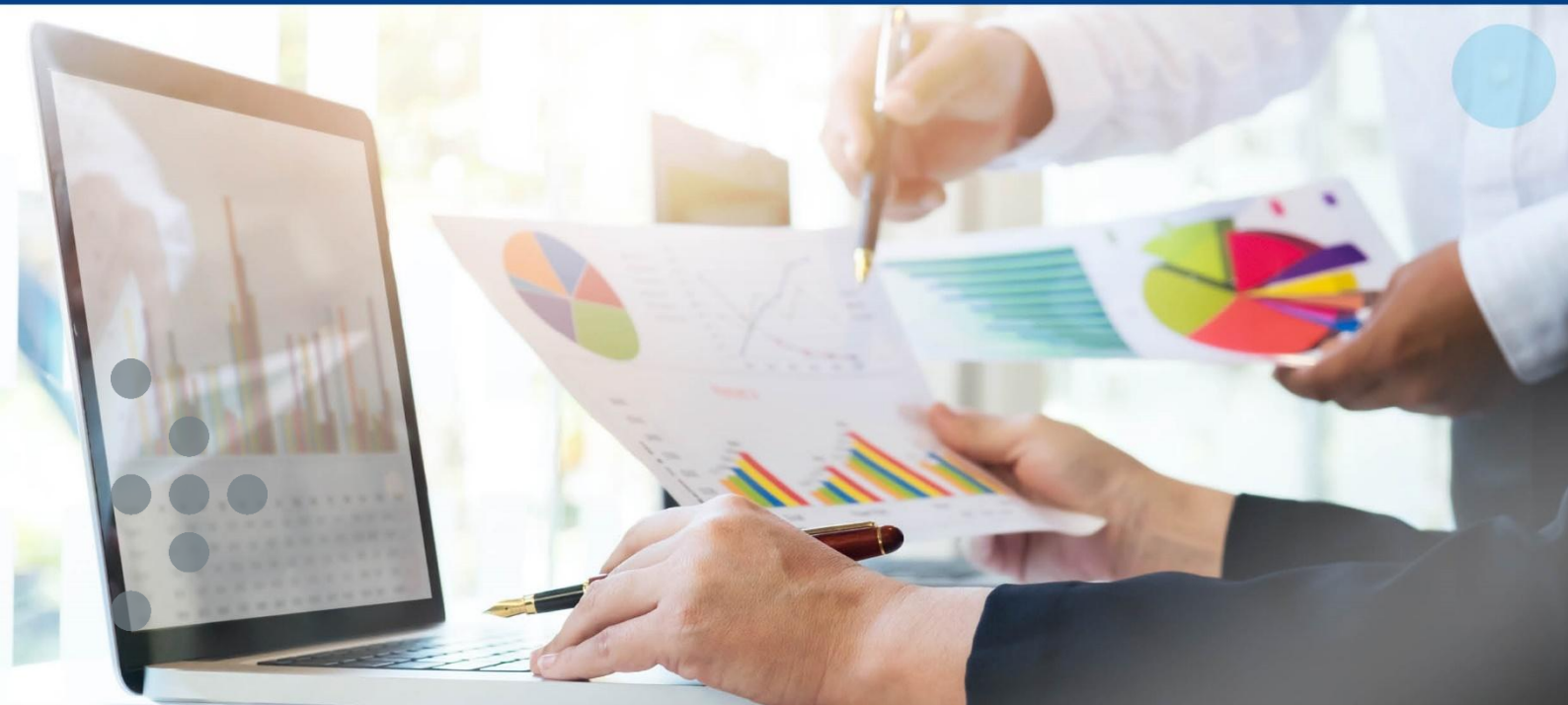




ЦЕНТР
ГРОМАДСЬКОГО
ЗДОРОВ'Я



ГРИП ТА ГРВІ В УКРАЇНІ

ІНФОРМАЦІЙНИЙ БЮЛЕТЕНЬ

45 тиждень
(06–12.11.2023)

Дата випуску:
14.11.2023

www.phc.org.ua
fb.com/phc.org.ua

Резюме за 45 тиждень по Україні

- Інтенсивний показник захворюваності на ГРВІ, включно із COVID-19, становить 396,4 на 100 000 населення, що на 17,9% менше епідемічного порога, розрахованого для України, та на 4% більше аналогічного показника минулого тижня.
- Зареєстровано 165 пацієнтів, клінічний стан яких підлягає визначенню випадку грипоподібного захворювання (ГПЗ), інтенсивний показник — 266,3 на 100 000 населення, та 116 пацієнтів, клінічний стан яких підлягає визначенню випадку тяжкої гострої респіраторної інфекції (ТГРІ), пропорційний внесок ТГРІ до показника госпіталізації з усіх причин становить 2,2%.
- У системі рутинного епіднагляду триває циркуляція вірусів грипу типу В у Івано-Франківській області.
- У системі дозорного епіднагляду серед усіх позитивних результатів були визначені віруси SARS-CoV-2, парагрипу, аденовіруси, риновіруси.
- Профілактичні щеплення від грипу отримали 17 846 осіб, зокрема 13 617 — із груп медичного та епідемічного ризику.
- Летальних випадків унаслідок грипу не зареєстровано. Натомість у системі рутинного епіднагляду зафіксовано 54 летальні випадки внаслідок COVID-19, що підтверджено методом ПЛР.

Резюме з початку сезону по Україні

- З 2 жовтня до 12 листопада 2023 року на ГРВІ перехворіли 836 949 (2,3%) людей, що на 33,6% більше показника за аналогічний період сезону 2022–2023 років. Частка дітей серед захворілих осіб становить 56,6%.
- У системі рутинного епіднагляду серед позитивних результатів лабораторних досліджень домінують віруси SARS-CoV-2 (97,8%), в інших випадках визначено віруси грипу та інших захворювань респіраторної групи (парагрипу, аденовіруси, риновіруси, бокавіруси, метапневмовіруси).
- Летальних випадків унаслідок грипу не зареєстровано.
- Проти грипу вакциновано 67 277 осіб, зокрема 37 860 — із груп медичного та епідемічного ризику, що становить 0,4% від загальної цільової групи.

Захворюваність на грип та ГРВІ в сусідніх країнах (44 тиждень 2023 року)

За даними спільного бюлетеня Всесвітньої організації охорони здоров'я і Європейського центру профілактики та контролю захворювань (<https://erviss.org/>), у Словаччині зареєстровано середню інтенсивність епідемічного процесу, в інших країнах — фонову активність грипу.

Про локальне географічне поширення вірусів грипу повідомила Словаччина.

На звітному тижні відомості про реєстрацію випадків захворювання на грип не надала Румунія (рис. 1).

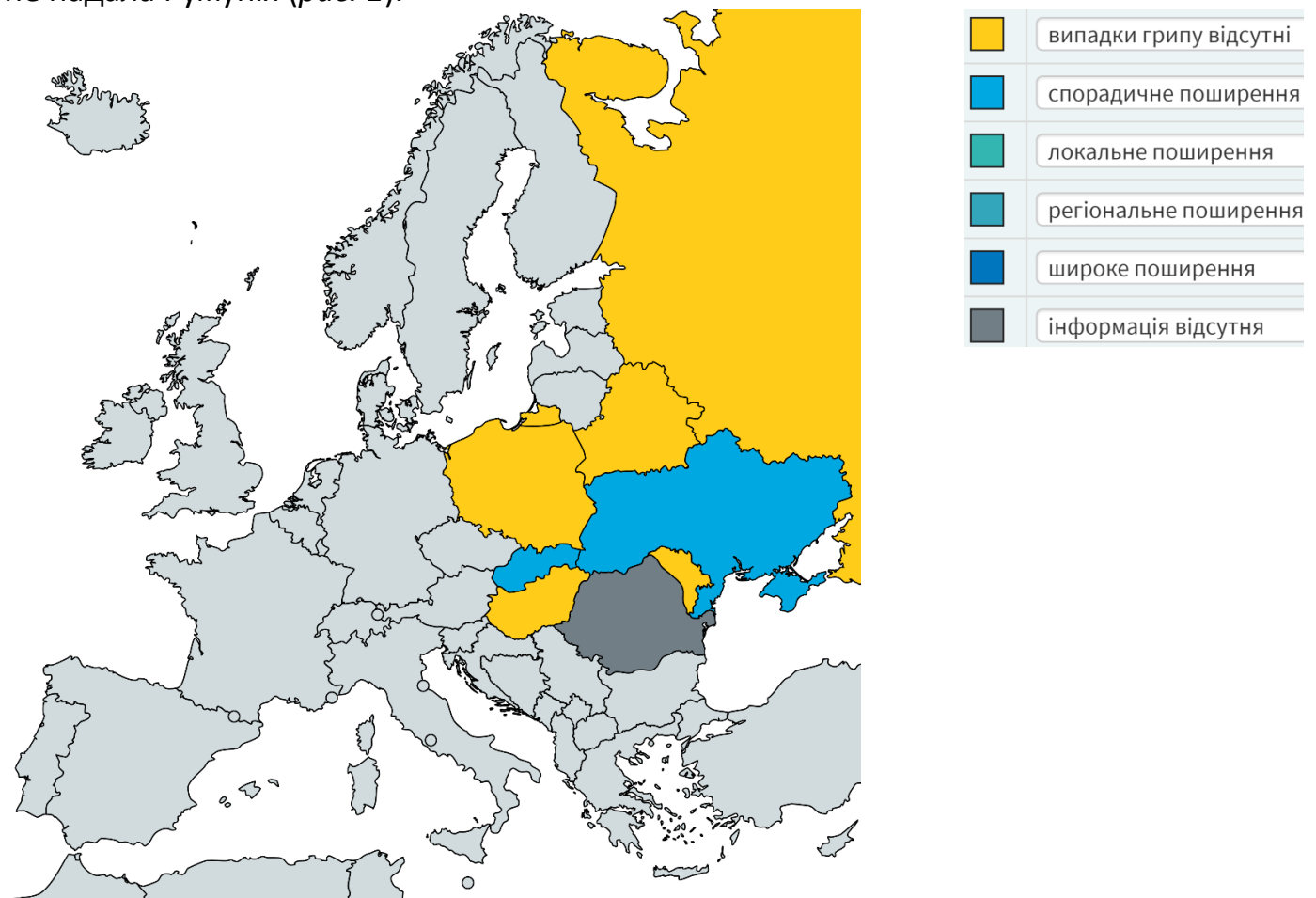


Рис. 1. Географічне поширення грипу в країнах європейського регіону (<https://erviss.org>) за 44 тиждень 2023 року

Моніторинг рівня підвищеної смертності

На 44 тижні 2023 року 25 країн Європи взяли участь у моніторингу надлишкової смертності для прийняття рішень у секторі громадського здоров'я (EuroMOMO). У Нідерландах і Німеччині зареєстровано незначне перевищення рівня смертності з усіх причин. Водночас в Ізраїлі зростає надмірна смертність, що пов'язано з війною.

Після тривалого періоду підвищеної загальноєвропейської смертності через пандемію COVID-19 перевищення рівня смертності з усіх причин в інших країнах європейського регіону не зареєстровано (рис. 2). Результати аналізу можуть відрізнитися залежно від країни, включеної до щотижневого звіту, і затримки реєстрації випадків.

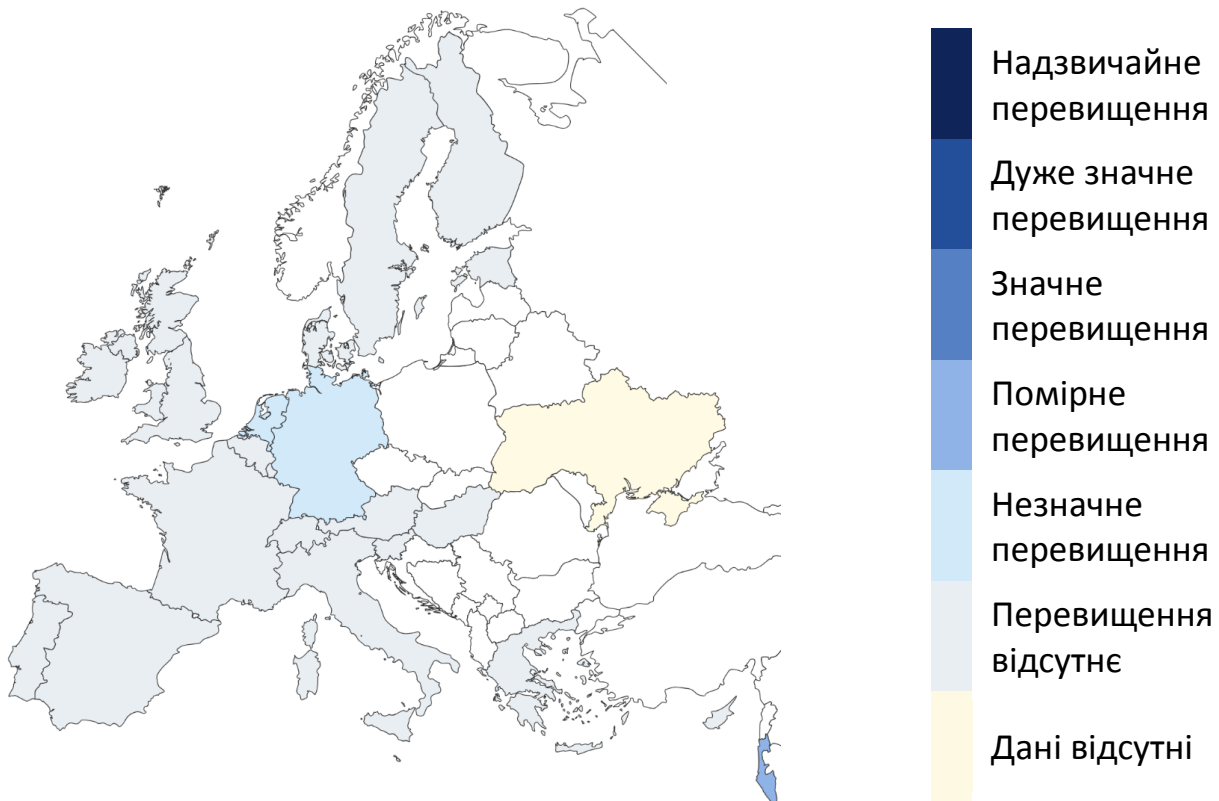


Рис. 2. Рівень надлишкової смертності від грипу на основі мапи зі щотижневим Z-показником¹ для всього населення у країнах — партнерах EuroMOMO та субнаціональних регіонах, що надають дані, 44 тиждень 2023 року

Аналіз даних рутинного епідеміологічного нагляду

Дані рутинного епіднагляду за 45 тиждень 2023 року отримано від закладів охорони здоров'я усіх областей України, крім Луганської.

Значення інтенсивного показника захворюваності розраховано на основі кількості всіх зареєстрованих випадків ГРВІ (грип, аденовірус, риновірус, парагрип, COVID-19 та інші).

За звітний тиждень на ГРВІ захворіли 142 643 особи, із них 77 291 — діти віком до 17 років (54,2%). Інтенсивний показник захворюваності² становить 396,4 на 100 000 населення, що на 17,9% менше епідемічного порога, розрахованого для України, та на 4% більше аналогічного показника минулого тижня.

Перевищення епідемічного порога високого рівня зареєстровано в Тернопільській області. У Житомирській, Івано-Франківській, Полтавській та Чернівецькій областях інтенсивні показники захворюваності на ГРВІ відповідають середньому рівню. В інших регіонах України зберігається неепідемічний рівень. Найнижчі інтенсивні показники зареєстровано у Запорізькій, Херсонській, Донецькій — прифронтових областях, де обмежена можливість реєстрації пацієнтів із ГРВІ.

¹ Z-показник надлишкової смертності — стандартизоване відхилення кількості смертей від базової лінії, розрахованої для певного регіону. Використовують для порівняння показників надлишкової смертності між країнами чи регіонами в нашій країні, різними популяціями або між різними періодами часу.

² Інтенсивний показник захворюваності розраховано згідно з кількістю населення за даними Державної служби статистики України.

Таблиця 1. Епідемічна активність ГРВІ в Україні, 45 тиждень 2023 року

№	Область	Показник епідпорога на рік	Інтенсивний показник за звітний тиждень	Перевищення епідпорога за звітний тиждень, %
1	Україна	483,1	396,4	- 17,9
2	Вінницька	590,5	384,0	- 35,0
3	Волинська	551,1	498,4	- 9,6
4	Дніпропетровська	591,7	313,5	- 47,0
5	Донецька	485,3	111,0	- 77,1
6	Житомирська	576,8	621,2	7,7
7	Закарпатська	430,5	354,9	- 17,6
8	Запорізька	591,6	150,6	- 74,5
9	Івано-Франківська	425,8	441,9	3,8
10	Київська	858,8	740,7	- 13,8
11	Кіровоградська	478,9	452,8	- 5,5
12	Луганська	628,3	Дані відсутні	Дані відсутні
13	Львівська	434,1	424,3	- 2,3
14	Миколаївська	496,4	264,7	- 46,7
15	Одеська	532,1	312,9	- 41,2
16	Полтавська	521,9	531,3	1,8
17	Рівненська	616,3	601,7	- 2,4
18	Сумська	441,2	412,9	- 6,4
19	Тернопільська	302,5	421,2	39,3
20	Харківська	415,1	122,6	- 70,5
21	Херсонська	512,6	34,6	- 93,3
22	Хмельницька	635,7	498,3	- 21,6
23	Черкаська	459,6	460,3	0,2
24	Чернівецька	491,7	548,2	11,5
25	Чернігівська	569,7	506,4	- 11,1
26	м. Київ	798,2	533,3	- 33,2

З 6 до 12 листопада було госпіталізовано 4 065 осіб (2,8% від загальної кількості захворілих на ГРВІ), зокрема 1 944 дитини до 17 років, що становить 47,8% від усіх госпіталізованих. Летальних випадків унаслідок грипу не зареєстровано.

За даними рутинного епіднагляду на звітному тижні серед загальної кількості пацієнтів із ГРВІ за допомогою швидких тестів на визначення антигена SARS-CoV-2 виявлено 10 287 випадків захворювання на COVID-19. У структурі ГРВІ частка захворюваності на COVID-19 становить 7,2%, що на 4,7% більше показника минулого тижня. З-поміж усіх пацієнтів із COVID-19 потребували госпіталізації 1 837 (17,9%) осіб. Внаслідок тяжкого перебігу захворювання сталося 54 летальні випадки, всі померлі — старші 30 років.

За звітний тиждень серед дітей до 17 років зареєстровано 1 198 лабораторно підтверджених випадків COVID-19, що більше на 23,8% порівняно з попереднім тижнем. Медичну допомогу в умовах стаціонару отримали 337 дітей (18,3% госпіталізованих осіб із COVID-19), зокрема 6 дітей віком 0–14 років потребували перебування у відділенні реанімації та інтенсивної терапії.

У системі рутинного епідеміологічного нагляду за ГРВІ під час дослідження зразків матеріалів від 2 112 пацієнтів у 627 (29,7%) випадках визначено віруси парагрипу, аденовіруси, бокавіруси, риновіруси, коронавіруси OC43. Віруси SARS-CoV-2 становлять 97,8% усіх позитивних знахідок. В Івано-Франківській області в одному випадку визначено віруси грипу типу В.

За 45 тиждень від грипу вакциновано 17 846 осіб, зокрема 13 617 — із груп медичного та епідемічного ризику (рис. 3).



Рис. 3. Питома вага представників груп ризику, які отримали щеплення проти грипу, станом на 45 тиждень 2023 року

Аналіз даних дозорного епідеміологічного нагляду

Дозорний епідеміологічний нагляд за грипом та ГРВІ (ДЕН) здійснюють у 12 регіонах України відповідно до географічного розподілу: північ — Київ, Суми та Чернігів, схід — Дніпро і Харків, південь — Запоріжжя й Одеса, захід — Львів, Рівне і Чернівці, центр — Кропивницький та Вінниця.

ДЕН забезпечують 15 закладів первинної медико-санітарної допомоги (ПМСД) і 20 стаціонарних закладів охорони здоров'я (дозорні лікарні).

За інформацією, що надали 15 закладів ПМСД, протягом 45 тижня 2023 року зареєстровано 165 пацієнтів, клінічний стан яких підлягав визначенню випадку ГПЗ. Захворюваність серед дорослого населення становить 223,8 на 100 000, що на рівні минулого тижня. Серед дітей віком до 17 років показник захворюваності збільшився на 8,2% і становить 415,5 на 100 000 населення.

З-поміж 165 пацієнтів із ГПЗ у 70 (42,4%) було взято зразки матеріалів для тестування методом ПЛР на респіраторну групу інфекцій. За результатами дослідження 69 зразків матеріалів у 21 (30,4%) випадку отримано позитивні результати (табл. 2).

З початку епідемічного сезону лабораторно досліджено 387 (43,6%) зразків матеріалів від 887 пацієнтів із ГПЗ, отримано позитивні результати у 108 (27,9%) випадках (рис. 4).

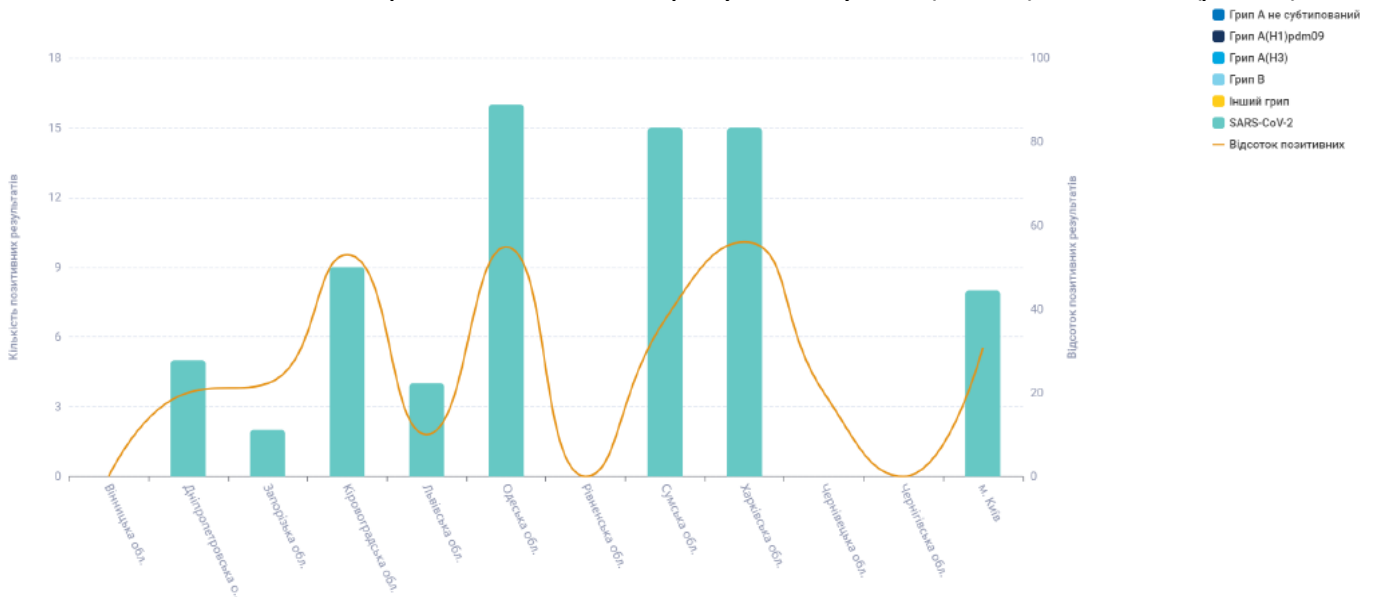


Рис. 4. Результати обстеження осіб із ГПЗ і частка отриманих позитивних результатів на грип та ГРВІ з початку епідемічного сезону 2023/2024, станом на 45 тиждень 2023 року

За інформацією, що надали 20 дозорних лікарень, упродовж звітного тижня зареєстровано 116 пацієнтів, клінічний стан яких підлягав визначенню випадку ТГРІ, із них 51 (44%) — діти віком до 17 років. Пропорційний внесок ТГРІ до показника госпіталізації з усіх причин становить 2,2%. У дозорних лікарнях не зареєстровано летальних випадків внаслідок COVID-19, що підтверджено методом ПЛР.

З-поміж 116 випадків ТГРІ у 50 (43,1%) пацієнтів було взято зразки матеріалів для тестування методом ПЛР на респіраторну групу інфекцій. За результатами дослідження 50 зразків матеріалів у 11 (22%) випадках отримано позитивні результати (табл. 2).

З початку епідемічного сезону лабораторно досліджено 288 (55,8%) зразків матеріалів від 516 пацієнтів, клінічний стан яких відповідає ТГРІ. Отримано позитивні результати на віруси респіраторної групи інфекцій у 58 (20,1%) випадках (рис. 5).

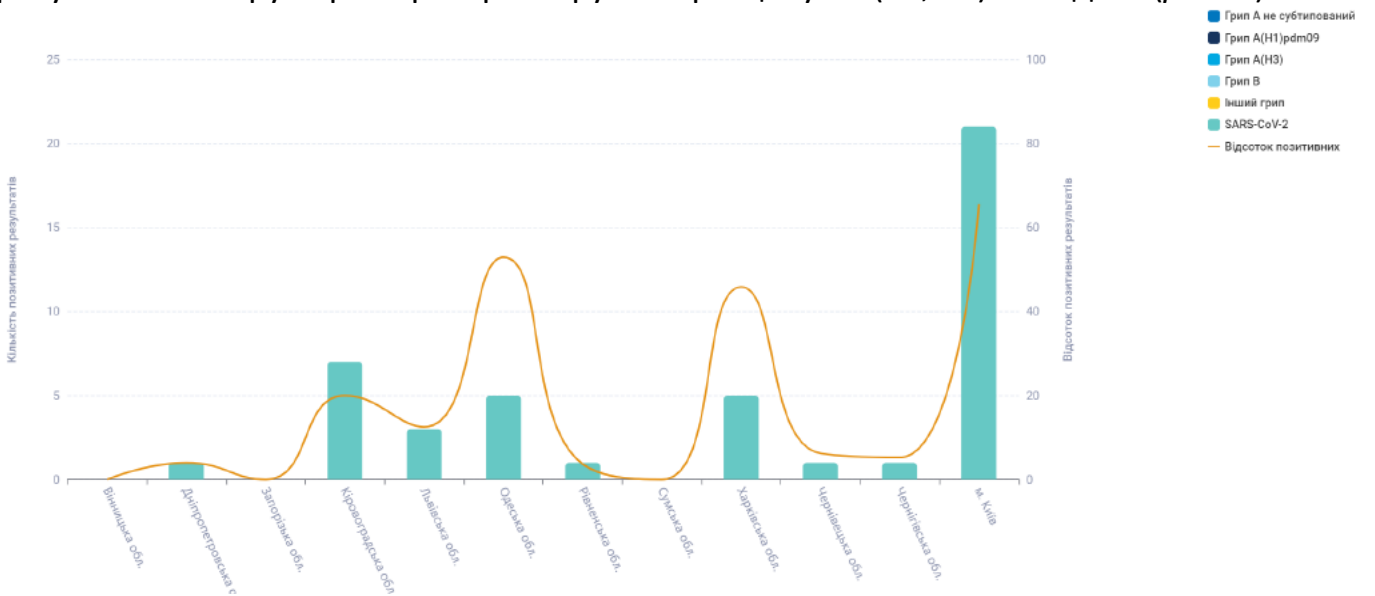


Рис. 5. Результати обстеження осіб із ТГРІ і частка отриманих позитивних результатів на грип та ГРВІ з початку епідемічного сезону 2023/2024, станом на 45 тиждень 2023 року

Таблиця 2. Результати досліджень зразків матеріалів із дозорних джерел за 45 тиждень 2023 року

Показники	Звітний тиждень		Усього за звітний тиждень	Сезон 2023/2024		Усього від початку сезону
	ГПЗ	ТГРІ		ГПЗ	ТГРІ	
Кількість досліджених зразків матеріалів	69	50	119	387	288	675
Кількість позитивних зразків, <i>абс. знач. (%)</i>	21 (30,4)	11 (22)	32 (26,9)	108 (27,9)	58 (20,1)	166 (24,6)
Кількість вірусів грипу, <i>% від позитивних</i>	0	0	0	0	0	0
<i>А, % від позитивних на грип</i>	0	0	0	0	0	0
А(Н1)рdm09	0	0	0	0	0	0
А(Н3)	0	0	0	0	0	0
А не субтиповані	0	0	0	0	0	0
<i>В, % від позитивних на грип</i>	0	0	0	0	0	0
Інші віруси респіраторної групи інфекцій, <i>абс. знач. (% від позитивних)</i>	21 (100)	11 (100)	32 (100)	108 (100)	58 (100)	166 (100)
Парагрип	3	1	4	10	6	16
Аденовіруси	4	0	4	10	0	10
RS-віруси	0	0	0	0	1	1
Риновіруси	2	1	3	10	3	13
Бокавіруси	0	0	0	2	2	4
Коронавіруси OC43, 229E, NL63, HKU1	0	0	0	1	0	1
Метапневмовіруси			0	1	1	2
SARS-CoV-2	12	9	21	73	45	118
Інші респіраторні збудники	0	0	0	1	0	1