



ЦЕНТР
ГРОМАДСЬКОГО
ЗДОРОВ'Я



ГРИП ТА ГРВІ В УКРАЇНІ

ІНФОРМАЦІЙНИЙ БЮЛЕТЕНЬ

46 тиждень
(13–19.11.2023)

Дата випуску:
21.11.2023

www.phc.org.ua
fb.com/phc.org.ua

Резюме за 46 тиждень по Україні

- Інтенсивний показник захворюваності на ГРВІ, включно із COVID-19, становить 406,9 на 100 000 населення, що на 15,8% менше епідемічного порога, розрахованого для України, і на 2,6% більше аналогічного показника минулого тижня.

- Зареєстровано 165 пацієнтів, клінічний стан яких підлягає визначенню випадку грипоподібного захворювання (ГПЗ), інтенсивний показник — 258,2 на 100 000 населення, та 107 пацієнтів, клінічний стан яких підлягає визначенню випадку тяжкої гострої респіраторної інфекції (ТГРІ), пропорційний внесок ТГРІ до показника госпіталізації з усіх причин становить 2,1%.

- У системі дозорного епіднагляду зареєстровано циркуляцію вірусів грипу типу А. Серед інших позитивних результатів були визначені віруси SARS-CoV-2, парагрипу, RS-віруси.

- Профілактичні щеплення від грипу отримали 15 129 осіб, зокрема 10 817 — із груп медичного та епідемічного ризику.

- Летальних випадків унаслідок грипу не зареєстровано. Натомість у системі рутинного епіднагляду сталося 37 летальних випадків серед осіб із позитивними результатами тестування на визначення антигена SARS-CoV-2.

Резюме з початку сезону по Україні

- З 2 жовтня до 19 листопада 2023 року на ГРВІ перехворіли 983 372 (2,7%) особи, що на 35,9% більше, ніж за аналогічний період сезону 2022–2023 років. Частка дітей серед захворілих осіб становить 56,4%.

- У системі рутинного епіднагляду серед позитивних результатів лабораторних досліджень домінують віруси SARS-CoV-2 (98,4%), в інших випадках визначено віруси грипу та інших захворювань респіраторної групи (парагрипу, аденовіруси, RS-віруси, риновіруси, бокавіруси, метапневмовіруси).

- Летальних випадків унаслідок грипу не зареєстровано.

- Проти грипу вакциновано 82 427 осіб, зокрема 48 698 — із груп медичного та епідемічного ризику, що становить 0,6% від загальної цільової групи.

Захворюваність на грип та ГРВІ в сусідніх країнах (45 тиждень 2023 року)

За даними спільного бюлетеня Всесвітньої організації охорони здоров'я і Європейського центру профілактики та контролю захворювань (<https://erviss.org/>), у Словаччині зареєстровано середню інтенсивність епідемічного процесу, в інших країнах — фонова активність грипу.

Про спорадичне географічне поширення вірусів грипу повідомила Словаччина.

На звітному тижні відомості про реєстрацію випадків захворюваності на грип не надала Румунія (рис. 1).

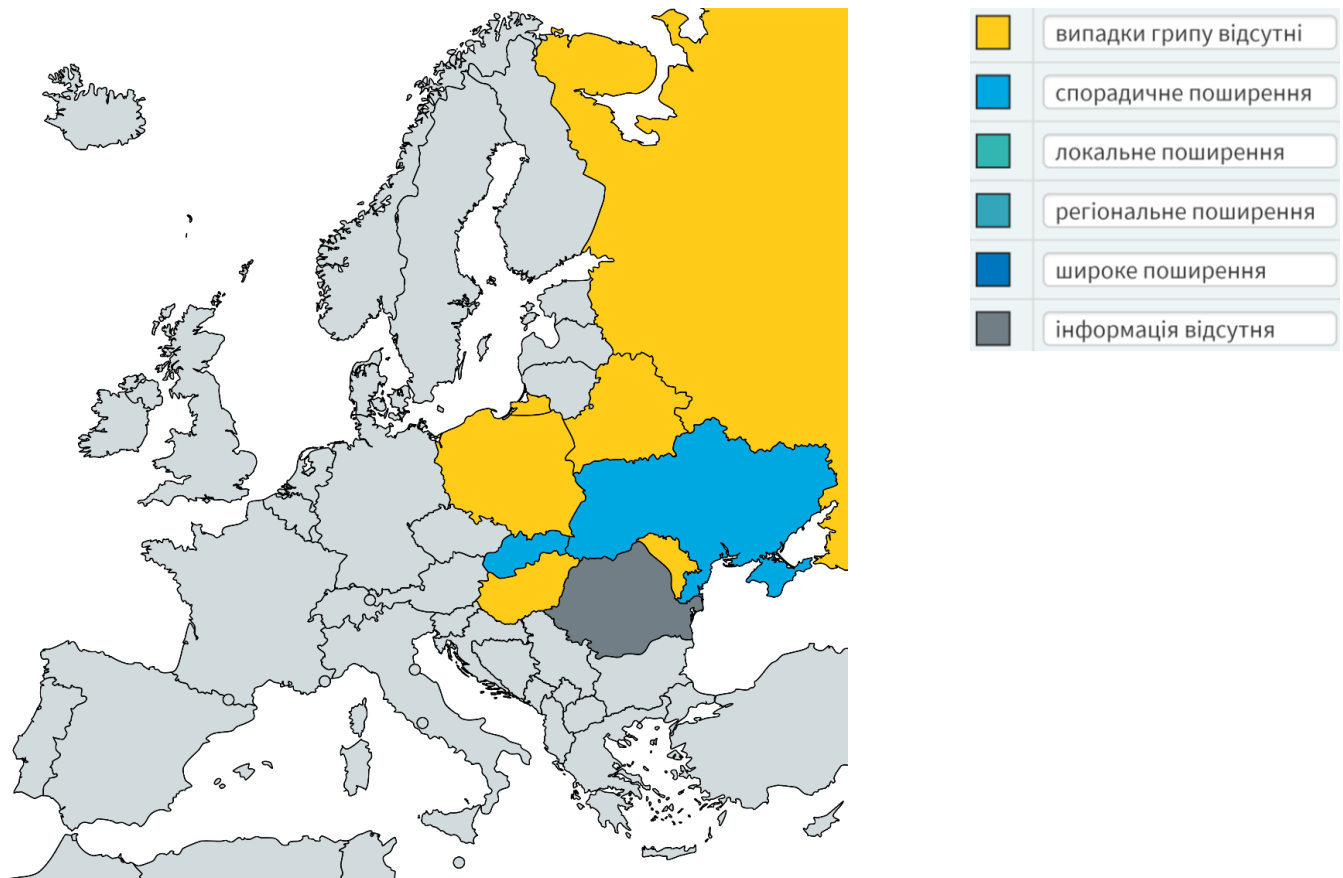


Рис. 1. Географічне поширення грипу в країнах європейського регіону (<https://erviss.org>) за 45 тиждень 2023 року

Моніторинг рівня підвищеної смертності

На 45 тижні 2023 року 25 країн Європи взяли участь у моніторингу надлишкової смертності для прийняття рішень у секторі громадського здоров'я (ЕуроМОМО). В Іспанії зареєстровано помірне перевищення рівня смертності з усіх причин, а в Ізраїлі — незначне перевищення, що пов'язано з війною.

Після тривалого періоду підвищеної загальноєвропейської смертності через пандемію COVID-19 перевищення рівня смертності з усіх причин в інших країнах європейського регіону не зареєстровано (рис. 2). Результати аналізу можуть відрізнятися залежно від країни, включеної до щотижневого звіту, і затримки реєстрації випадків.

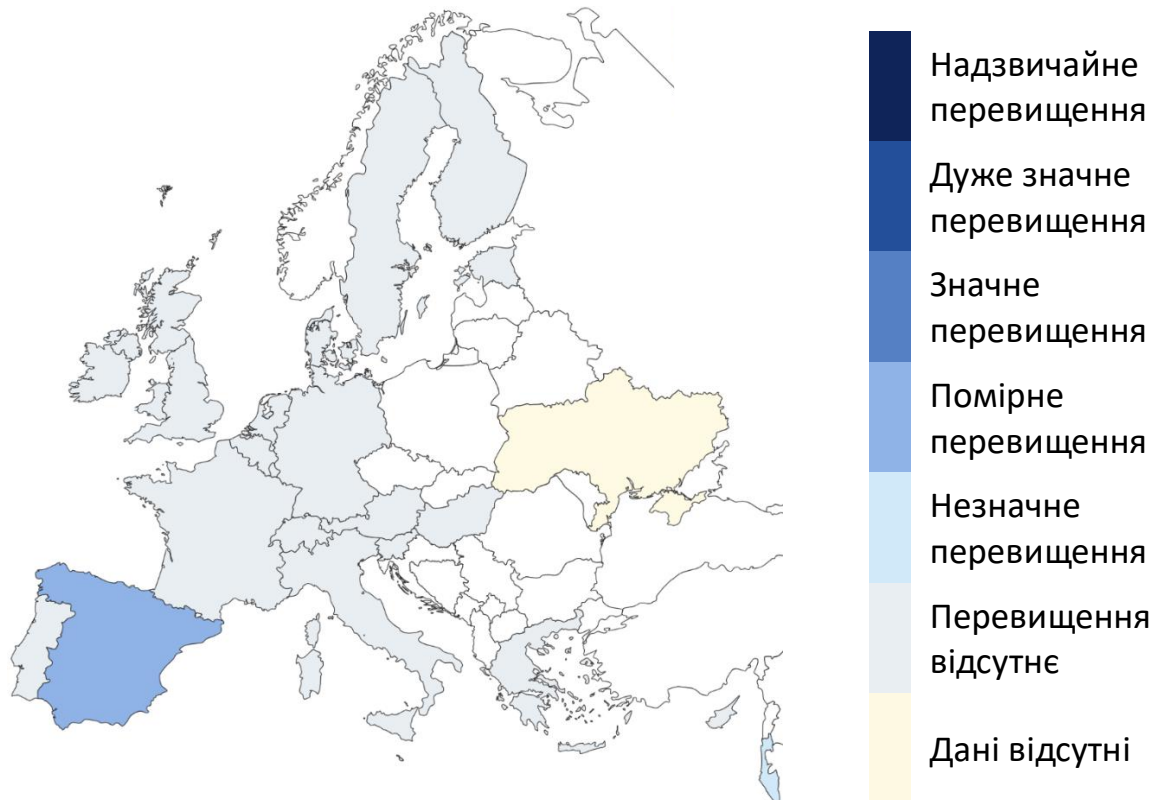


Рис. 2. Рівень надлишкової смертності від грипу на основі мапи зі щотижневим Z-показником¹ для всього населення у країнах — партнерах ЕуроМОВО та субнаціональних регіонах, що надають дані, 45 тиждень 2023 року

Аналіз даних рутинного епідеміологічного нагляду

Дані рутинного епіднагляду за 46 тиждень 2023 року отримано від закладів охорони здоров'я усіх областей України, крім Луганської.

Значення інтенсивного показника захворюваності розраховано на основі кількості всіх зареєстрованих випадків ГРВІ (грип, аденовірус, риновірус, парагрип, COVID-19 та інші).

За звітний тиждень на ГРВІ захворіли 146 423 особи, із них 80 647 — діти віком до 17 років (55,1%). Інтенсивний показник захворюваності² становить 406,9 на 100 000 населення, що на 15,8% менше епідемічного порога, розрахованого для України, і на 2,6% більше від показника минулого тижня.

Значне перевищення епідемічного порога зареєстровано в Тернопільській області. У Житомирській, Івано-Франківській, Львівській, Полтавській, Рівненській, Сумській та Чернівецькій областях інтенсивні показники захворюваності на ГРВІ відповідають середньому рівню. В інших регіонах України зберігається неепідемічний рівень. Найнижчі інтенсивні показники — у Донецькій, Запорізькій, Харківській та Херсонській — прифронтових областях, де обмежена можливість реєстрації пацієнтів із ГРВІ (табл. 1).

¹ Z-показник надлишкової смертності — стандартизоване відхилення кількості смертей від базової лінії, розрахованої для певного регіону. Використовують для порівняння показників надлишкової смертності між країнами чи регіонами в нашій країні, різними популяціями або між різними періодами часу.

² Інтенсивний показник захворюваності розраховано згідно з кількістю населення за даними Державної служби статистики України.

Таблиця 1. Епідемічна активність ГРВІ в Україні, 46 тиждень 2023 року

№	Область	Показник епідпорога на рік	Інтенсивний показник за звітний тиждень	Перевищення епідпорога за звітний тиждень, %
1	Україна	483,1	406,9	– 15,8
2	Вінницька	590,5	392,1	– 33,6
3	Волинська	551,1	540,9	– 1,9
4	Дніпропетровська	591,7	333,6	– 43,6
5	Донецька	485,3	110,7	– 77,2
6	Житомирська	576,8	675,3	17,1
7	Закарпатська	430,5	354,0	– 17,8
8	Запорізька	591,6	147,3	– 75,1
9	Івано-Франківська	425,8	449,9	5,7
10	Київська	858,8	757,0	– 11,9
11	Кіровоградська	478,9	450,9	– 5,8
12	Луганська	628,3	Дані відсутні	Дані відсутні
13	Львівська	434,1	446,8	2,9
14	Миколаївська	496,4	276,1	– 44,4
15	Одеська	532,1	359,9	– 32,4
16	Полтавська	521,9	555,5	6,4
17	Рівненська	616,3	659,1	6,9
18	Сумська	441,2	456,8	3,5
19	Тернопільська	302,5	501,3	65,7
20	Харківська	415,1	112,1	– 73,0
21	Херсонська	512,6	37,5	– 92,7
22	Хмельницька	635,7	535,8	– 15,7
23	Черкаська	459,6	514,6	12,0
24	Чернівецька	491,7	596,5	21,3
25	Чернігівська	569,7	533,0	– 6,4
26	м. Київ	798,2	399,2	– 50,0

З 13 до 19 листопада було госпіталізовано 4 259 осіб (2,9% загальної кількості захворілих на ГРВІ), із них 2 036 — діти до 17 років (47,8% госпіталізованих). Летальні випадки внаслідок грипу не зареєстровано.

За даними рутинного епіднагляду на звітному тижні серед загальної кількості пацієнтів із ГРВІ за допомогою швидких тестів на визначення антигена SARS-CoV-2 виявлено 10 317 випадків захворювання на COVID-19. У структурі ГРВІ частка захворюваності на COVID-19 становить 7,0%, що на рівні минулого тижня. Госпіталізовано 1 939 пацієнтів із COVID-19 (18,8% загальної кількості виявлених випадків захворювання). Протягом звітного тижня було зареєстровано 37 осіб, які померли із позитивним діагнозом COVID-19; усі померлі були старші 30 років.

За звітний тиждень серед дітей до 17 років зареєстровано 1 214 лабораторно підтверджених випадків COVID-19, що більше на 1,3% порівняно з попереднім тижнем.

Медичну допомогу в умовах стаціонару отримали 377 дітей (19,4% госпіталізованих пацієнтів із COVID-19), зокрема 7 дітей віком 0–17 років потребували перебування у відділенні реанімації та інтенсивної терапії.

У системі рутинного епідеміологічного нагляду за ГРВІ під час дослідження на респіраторну групу інфекцій зразків матеріалів від 2 144 пацієнтів у 564 (26,3%) випадках визначено віруси парагрипу, аденовіруси, бокавіруси, RS-віруси, риновіруси. Серед усіх позитивних знахідок в 98,4% визначено віруси SARS-CoV-2.

За 46 тиждень проти грипу вакциновано 15 129 осіб, зокрема 10 817 — із груп медичного та епідемічного ризику (рис. 3).

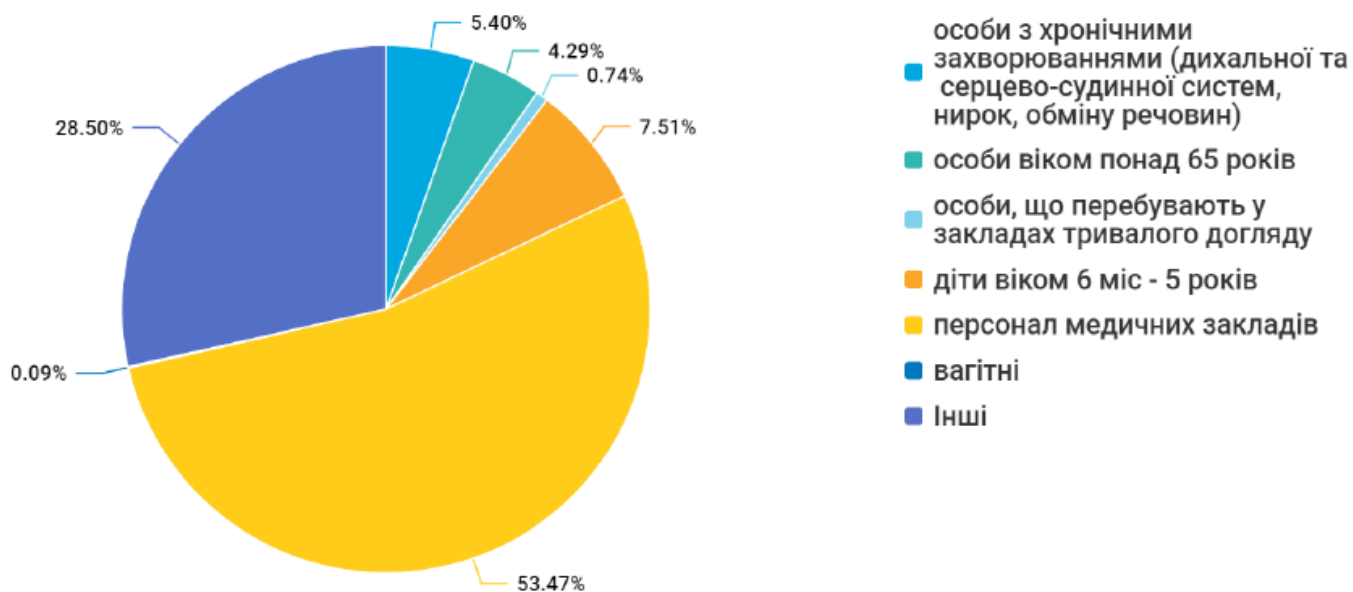


Рис. 3. Питома вага представників груп ризику, які отримали щеплення проти грипу, станом на 46 тиждень 2023 року

Аналіз даних дозорного епідеміологічного нагляду

Дозорний епідеміологічний нагляд за грипом та ГРВІ (ДЕН) здійснюють у 12 регіонах України відповідно до географічного розподілу: північ — Київ, Суми та Чернігів, схід — Дніпро і Харків, південь — Запоріжжя й Одеса, захід — Львів, Рівне і Чернівці, центр — Кропивницький та Вінниця.

ДЕН забезпечують 15 закладів первинної медико-санітарної допомоги (ПМСД) і 20 стаціонарних закладів охорони здоров'я (дозорні лікарні).

За інформацією, що надали 15 закладів ПМСД, протягом 46 тижня 2023 року зареєстровано 165 пацієнтів, клінічний стан яких підлягав визначенню випадку ГПЗ. Захворюваність серед дорослого населення становить 216,6 на 100 000, що на 3,2% менше показника минулого тижня. Серед дітей віком до 17 років показник захворюваності порівняно з минулим тижнем також зменшився на 2,4% і становить 405,4 на 100 000 населення.

З-поміж 165 пацієнтів із ГПЗ у 67 (40,6%) осіб було взято зразки матеріалів для тестування методом ПЛР на респіраторну групу інфекцій. За результатами дослідження 67 зразків матеріалів у 21 (31,3%) випадку отримано позитивні результати (табл. 2).

З початку епідемічного сезону лабораторно досліджено 454 (43,6%) зразки матеріалів від 1 042 пацієнтів із ГПЗ, отримано позитивні результати у 129 випадках — 28,4% (рис. 4).

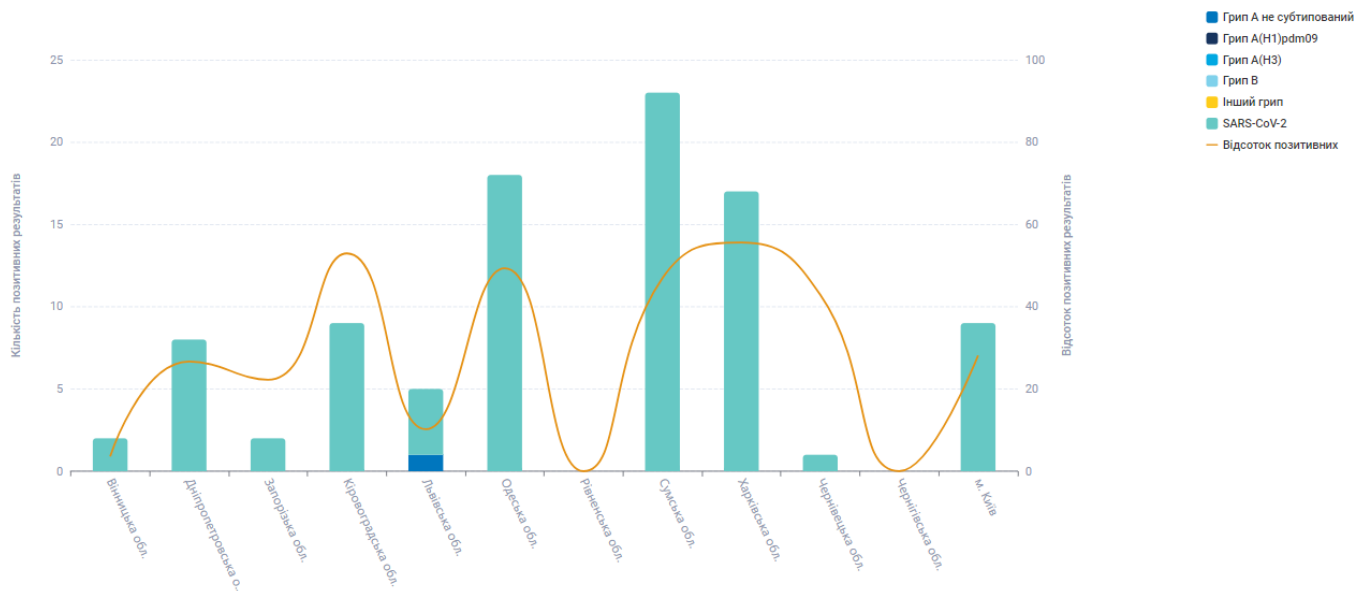


Рис. 4. Результати обстеження осіб із ГПЗ і частка отриманих позитивних результатів на грип та ГРВІ з початку епідемічного сезону 2023/2024, станом на 46 тиждень 2023 року

За інформацією, що надали 20 дозорних лікарень, упродовж звітного тижня зареєстровано 107 пацієнтів, клінічний стан яких підлягав визначенню випадку ТГРІ, із них 55 (42,1%) — діти віком до 17 років. Пропорційний внесок ТГРІ до показника госпіталізації з усіх причин становить 2,1%. На звітному тижні в дозорних лікарнях не зареєстровано летальних випадків унаслідок COVID-19, що підтверджено методом ПЛР.

З-поміж 107 випадків ТГРІ у 43 (40,2%) пацієнтів було взято зразки матеріалів для тестування методом ПЛР на респіраторну групу інфекцій. За результатами лабораторного дослідження 43 зразків матеріалів у 10 (23,3%) випадках отримано позитивні результати (табл. 2).

З початку епідемічного сезону з-поміж 623 пацієнтів, клінічний стан яких відповідає ТГРІ, лабораторно досліджено 331 (53,1%) зразок матеріалів. Отримано позитивні результати на віруси респіраторної групи інфекцій у 69 (20,8%) випадках (рис. 5).

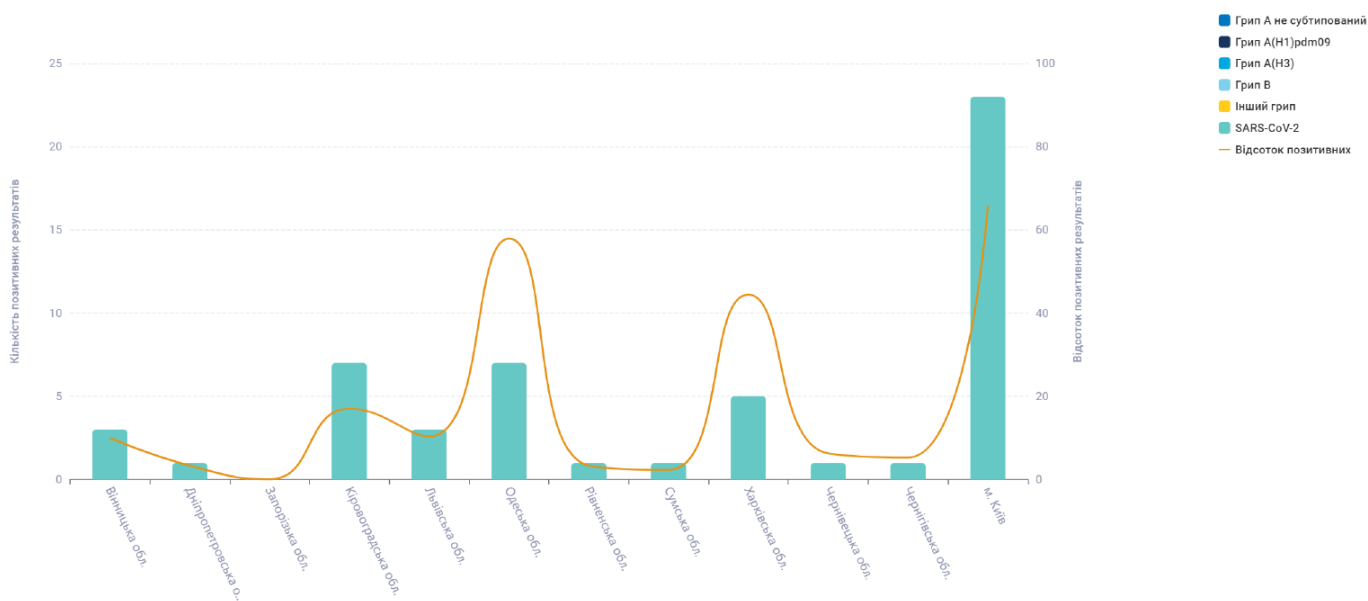


Рис. 5. Результати обстеження осіб із ТГРІ і частка отриманих позитивних результатів на грип та ГРВІ з початку епідемічного сезону 2023/2024, станом на 46 тиждень 2023 року

Таблиця 2. Результати досліджень зразків матеріалів із дозорних джерел за 46 тиждень 2023 року

Показники	Звітний тиждень		Усього за звітний тиждень	Сезон 2023/2024		Усього від початку сезону
	ГПЗ	ТГРІ		ГПЗ	ТГРІ	
Кількість досліджених зразків матеріалу	67	43	110	454	331	785
Кількість позитивних зразків, <i>абс. знач. (%)</i>	21 (31,3)	10 (23,3)	31 (28,2)	129 (28,4)	69 (20,8)	198 (25,2)
Кількість вірусів грипу, <i>абс. знач. (% від позитивних)</i>	1 (4,8)	0	1 (3,2)	1 (0,8)	0	1
А, <i>абс. знач. (% від позитивних на грип)</i>	1 (100)	0	1 (100)	1 (100)	0	1 (100)
А(Н1)pdm09	0	0	0	0	0	0
А(Н3)	0	0	0	0	0	0
А не субтиповані	1	0	1	1	0	1
В, <i>% від позитивних на грип</i>	0	0	0	0	0	0
Інші віруси респіраторної групи інфекцій, <i>абс. знач. (% від позитивних)</i>	20 (95,2)	10 (100)	30 (96,8)	128 (99,2)	69 (100)	197 (99,5)
Парагрип	0	1	1	10	7	17
Аденовіруси	0	0	0	10	0	10
RS-віруси	1	2	3	1	3	4
Риновіруси	0	0	0	10	3	13
Бокавіруси	0	0	0	2	2	4
Коронавіруси OC43, 229E, NL63, HKU1	0	0	0	1	0	1
Метапневмовіруси	0	0	0	1	1	2
SARS-CoV-2	19	7	26	92	53	145
Інші респіраторні збудники	0	0	0	1	0	1