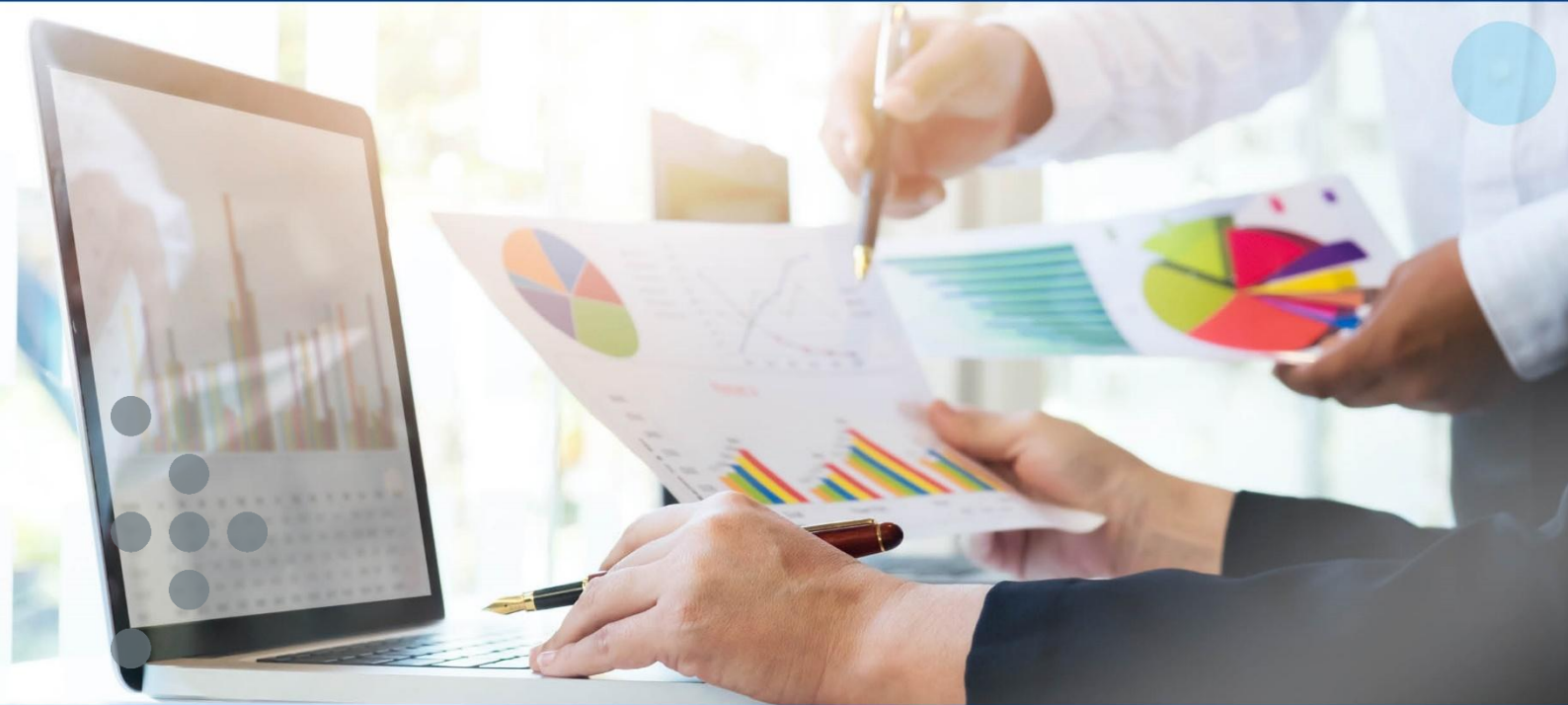




ЦЕНТР  
ГРОМАДСЬКОГО  
ЗДОРОВ'Я



# ГРИП ТА ГРВІ В УКРАЇНІ

ІНФОРМАЦІЙНИЙ БЮЛЕТЕНЬ

**07** тиждень  
( 10 - 16.02.2025)

Дата випуску:  
18.02.2025

[www.phc.org.ua](http://www.phc.org.ua)  
[fb.com/phc.org.ua](https://fb.com/phc.org.ua)

## Резюме за 07 тиждень по Україні

- Інтенсивний показник захворюваності на ГРВІ, включно із COVID-19, становить 573,6 на 100 000 населення, що відповідає низькому рівню перевищення епідемічного порогу розрахованого для України, та на 20,8% більше аналогічного показника минулого тижня.
- В системі дозорного епіднагляду зареєстровано 285 пацієнтів, клінічний стан яких підлягає визначенню випадку грипоподібного захворювання (ГПЗ), інтенсивний показник – 446,3 на 100 000 населення, що на 62,4% більше показника минулого тижня.
- Серед пацієнтів, клінічний стан яких підлягає визначенню випадку тяжкої гострої респіраторної інфекції (ТГРІ), зареєстровано 318 пацієнтів, пропорційний внесок ТГРІ до показника госпіталізації з усіх причин становить 5,3%.
- На звітному тижні в системах рутинного та дозорного епідеміологічного нагляду у 4 (16%) регіонах при дослідженні клінічних зразків матеріалів визначено фрагменти РНК метаневмовірусів в 8 випадках; в 16 (64%) регіонах визначено фрагменти РНК RS-вірусів в 40 випадках.
- В 21 (84%) регіоні встановлена циркуляція вірусів грипу, що свідчить про широке географічне поширення вірусів грипу в Україні.
- В рутинній системі епіднагляду зареєстрований 1 летальний випадок дитини віком 7 років серед пацієнтів із діагнозом «Грип», визначено фрагменти РНК вірусів грипу типу В, профілактичних щеплень проти грипу не мала.
- На поточному тижні зареєстровано 1 летальний випадок особи із пневмонією, що була зумовлена RS-вірусом.
- На звітному тижні профілактичні щеплення проти грипу отримало 1 219 осіб, із них 447 осіб із груп медичного та епідемічного ризиків (табл. 1).

## Резюме з початку сезону по Україні

- Протягом епідемічного сезону, з 30 вересня 2024 року по 16 лютого 2025 року, на ГРВІ перехворіло 2 469 413 осіб (6,9% від населення країни), що на 15,8% менше аналогічного періоду сезону 2023-2024 років. З початку поточного епідемічного сезону серед загальної кількості пацієнтів із ГРВІ за результатами тестування встановлено 17 839 випадків захворювання на COVID-19 – 0,7% від загальної кількості зареєстрованих випадків ГРВІ (табл. 1).
- З початку поточного епідемічного сезону кількість померлих осіб від грипу та ГРВІ становить 95 випадків.
- За даними рутинного епідеміологічного нагляду серед позитивних результатів лабораторних досліджень домінують віруси SARS-CoV-2 в 49,7% випадках, в інших випадках визначені віруси грипу та респіраторної групи.
- Станом на 16 лютого проти грипу вакциновано 109 913 осіб, з них 64 742 особи із групи медичного та епідемічного ризику, що становить 0,72% від загальної цільової групи.

**Таблиця 1. Основні показники за 07 тиждень 2025 року та з початку епідемічного сезону**

№ п/п	Назва показника	Всього з початку сезону	За поточний тиждень	За минулий тиждень	Ріст/зниження
<b>Інформація про захворюваність на ГРВІ</b>					
1	Кількість випадків, інтенсивний показник	2 469 413 6 854,1	206 653 573,6	171 068 474,8	+20,8%
	із них дітей, інтенсивний показник	1 447 017 21 480,6	124 343 1 845,8	104 843 1 556,4	+18,6%
2	Госпіталізовано, із них дітей	62 745 37 075	5 406 3 276	4 687 2 912	+719 вип. +364 вип.
3	Кількість летальних випадків унаслідок ГРВІ, в тому числі грипу, із них дітей	17 2	2 1	6 0	-4 вип.
4	Кількість осіб, які вакциновані проти грипу, із них осіб груп ризику	109 913 64 742	1 219 447	1 192 495	+27 особа -48 особи
<b>Інформація щодо проведених досліджень на визначення вірусів грипу методом ПЛР</b>					
1	Кількість проведених досліджень в рутинній системі епіднагляду	10 055	960	865	+95 досл.
1.1	із них із позитивним результатом, %	1 219 12,1%	334 34,8%	264 30,5%	+70 досл.
2	Кількість проведених досліджень в дозорній системі епіднагляду	2 519	202	175	+27 досл.
2.1	із них із позитивним результатом	1 077 42,8%	131 64,9%	76 66,9%	+55 досл.
<b>Інформація про захворюваність на COVID-19</b>					
1	Кількість підтверджених випадків COVID-19, із них дітей	17 839 1 966	459 44	493 73	-7,3 % -39,8 %
2	Госпіталізовано, із них дітей	4 954 630	195 12	212 24	-17 вип. -12 вип.
3	Кількість летальних випадків із діагнозом COVID-19 (в тому числі в системі дозорного епіднагляду), із них дітей	78 (в т.ч.2) 0	0 0	0 0	-+0 вип.

## Захворюваність на грип та ГРВІ в сусідніх країнах (06 тиждень 2025 року)

За даними спільного бюлетеня Всесвітньої організації охорони здоров'я і Європейського центру профілактики та контролю захворювань (<https://erviss.org>) у Білорусі зареєстрована низька активність грипу. Молдова, Польща та Словаччина повідомили про середню інтенсивність епідемічного процесу, а Угорщина та Румунія – про високу.

Про локальне географічне поширення вірусів грипу доповіли з Словаччини, інші країни-сусіди повідомили про широку циркуляцію вірусів грипу (рис. 1).

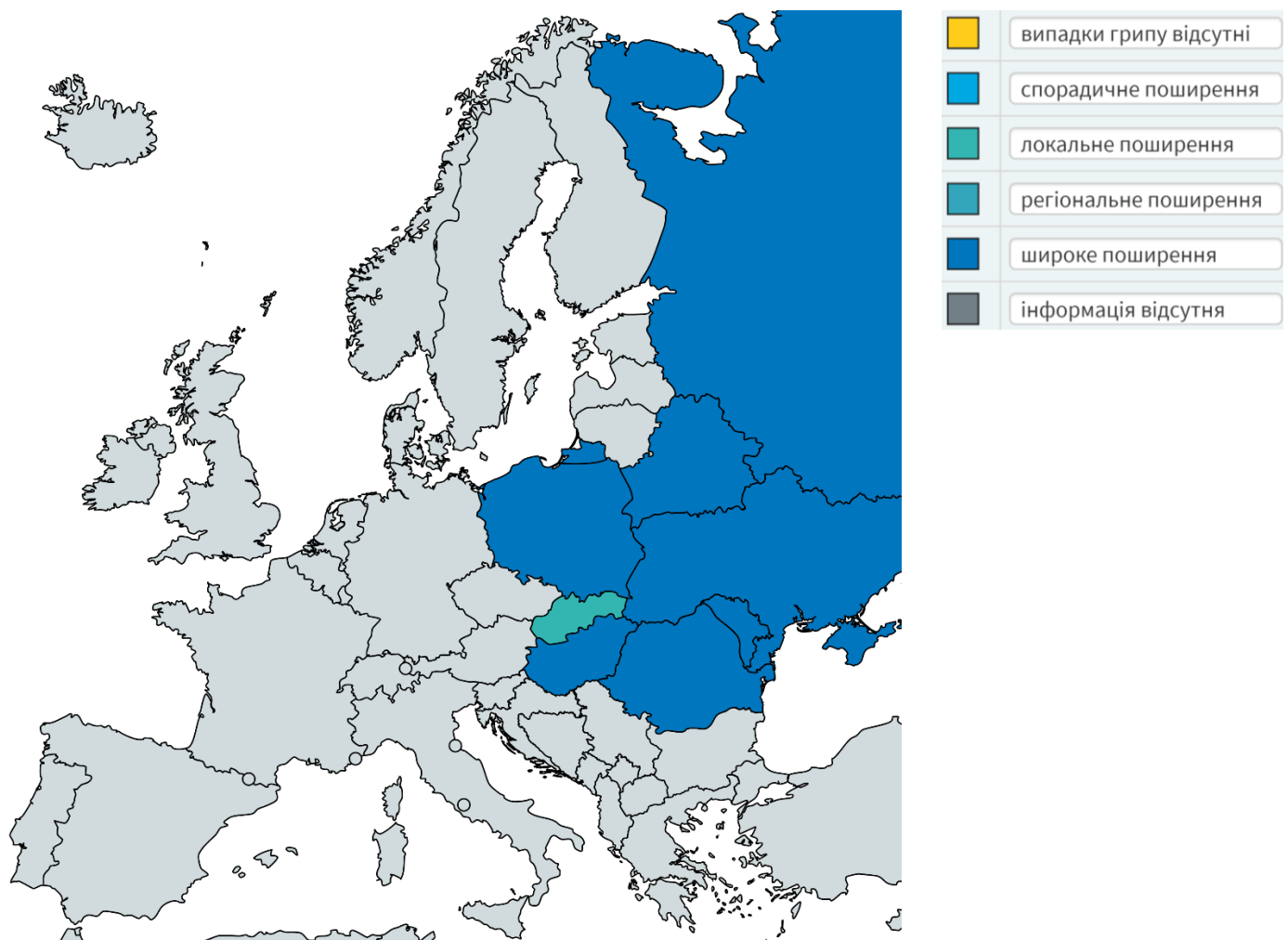
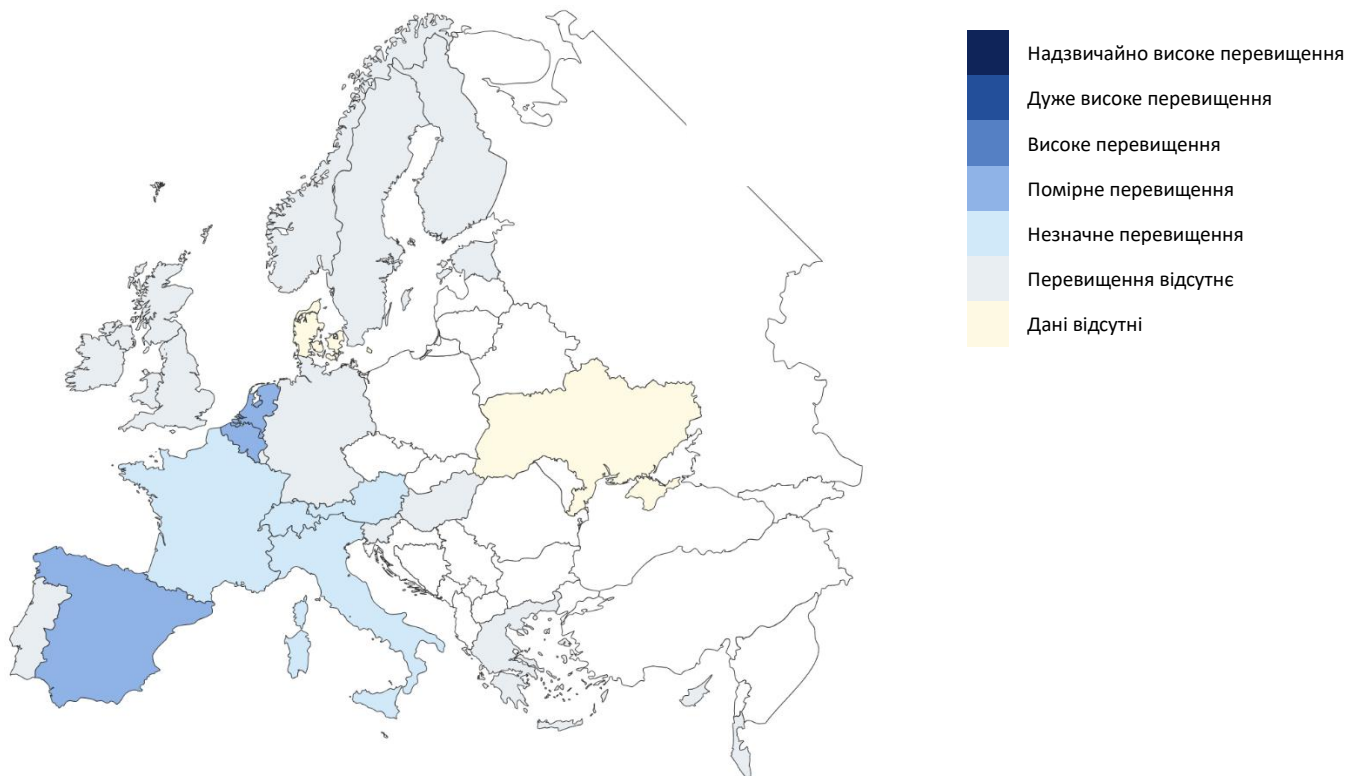


Рис. 1. Згідно даних щодо географічного поширення грипу в країнах європейського регіону (<https://erviss.org>) за 06 тиждень 2025 року

## Моніторинг рівня підвищеної смертності

За результатами звітів 25 країн Європи, що на 06 тижні 2025 року взяли участь у Європейському проєкті моніторингу надлишкової смертності для прийняття рішень у секторі громадського здоров'я (EuroMOMO) в Австрії, Італії, Франції та Швейцарії визначено низький рівень надлишкової смертності, а в Бельгії, Нідерландах та Іспанії – помірне перевищення рівня.

Після тривалого періоду підвищеної загальноєвропейської смертності через пандемію COVID-19 перевищення рівня смертності з усіх причин в інших країнах Європейського регіону не зареєстровано (рис. 2). Треба врахувати, що результати аналізу можуть відрізнятися залежно від країни, включеної до щотижневого звіту, та затримки реєстрації випадків.



**Рис. 2. Рівень надлишкової смертності від грипу на основі мапи з щотижневим Z-показником<sup>1</sup> для всього населення у країнах-партнерах EuroMOMO та субнаціональних регіонах, що надають дані, 06 тиждень 2025 року**

<sup>1</sup> Z-показник надлишкової смертності – стандартизоване відхилення кількості смертей від базової лінії, розрахованої для певного регіону. Використовують для порівняння показників надлишкової смертності між країнами або регіонами в нашій країні, різними популяціями або між різними періодами часу

## Аналіз даних рутинного епідеміологічного нагляду

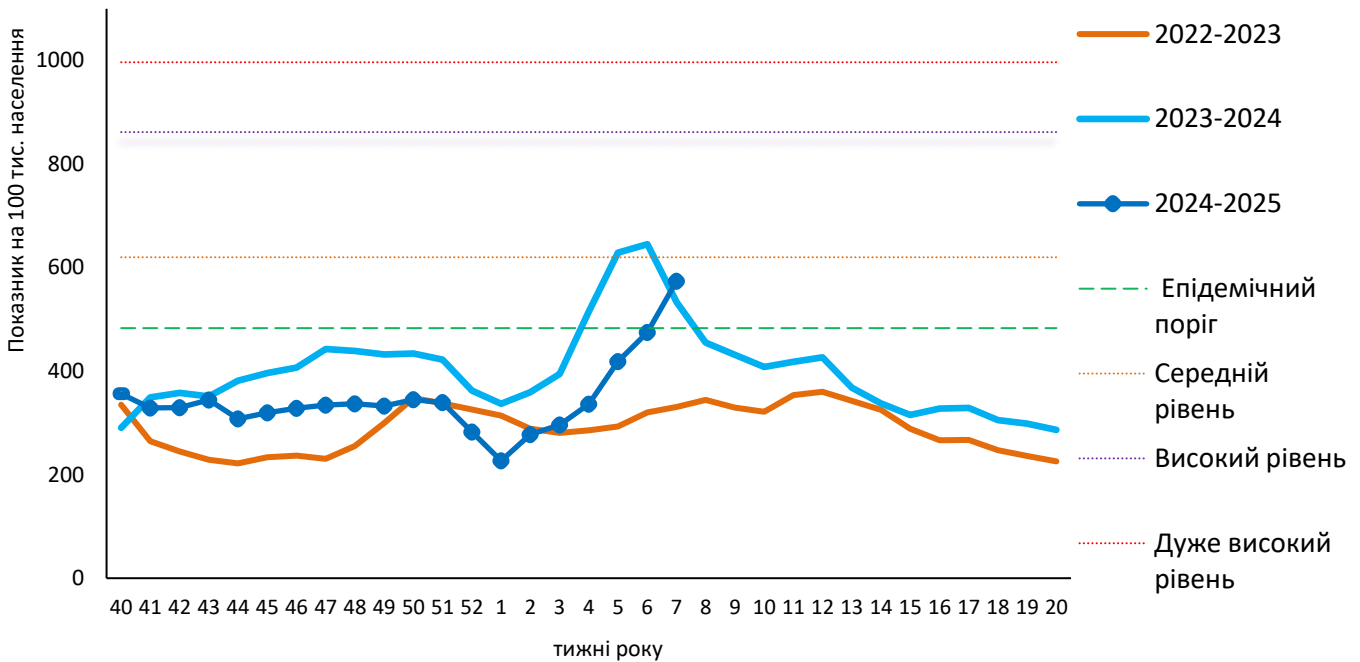
### 1. Гострі респіраторні вірусні інфекції (ГРВІ)

Дані рутинного епіднагляду за 07 тиждень 2025 року надані закладами охорони здоров'я усіх областей України, крім Луганської.

Значення інтенсивного показника захворюваності розраховане на основі кількості всіх зареєстрованих випадків ГРВІ (грип, аденовірус, риновірус, парагрип, COVID-19 та інші).

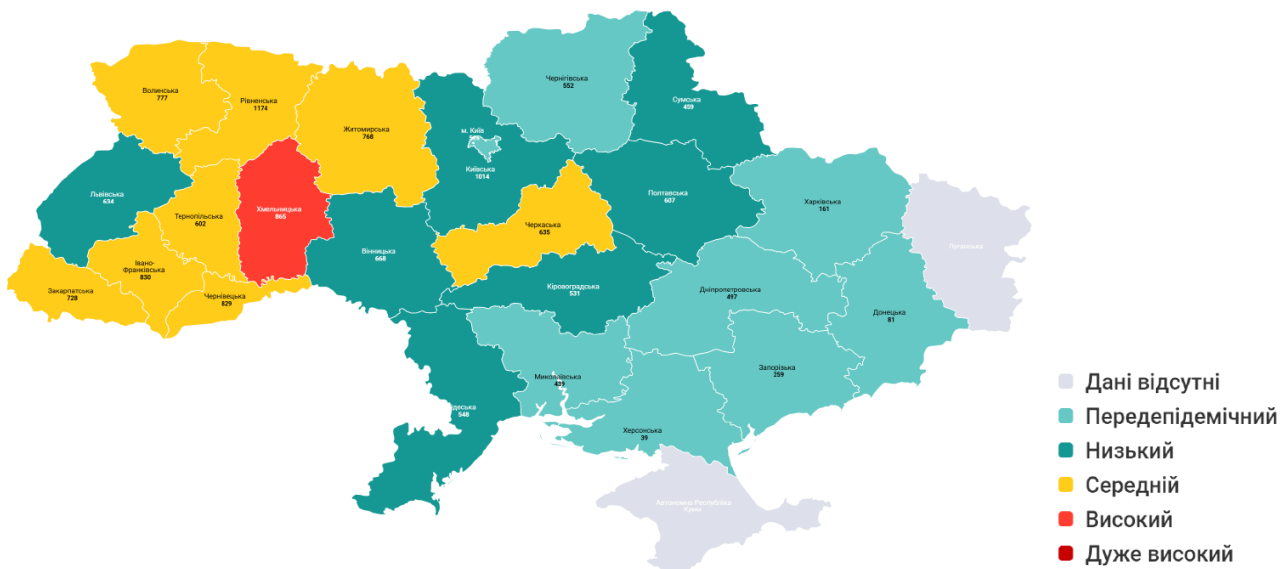
За звітний тиждень на ГРВІ захворіло 206 653 особи, із них 124 343 – діти віком до 17 років. Серед загальної кількості пацієнтів із ГРВІ питома вага дітей становить 60,2%.

Інтенсивний показник захворюваності на ГРВІ, включно із COVID-19, становить 573,6 на 100 000 населення, що відповідає низькому рівню перевищення епідемічного порогу розрахованого для України, та на 20,8% більше аналогічного показника минулого тижня (рис. 3).



**Рис. 3. Інтенсивний показник захворюваності на грип і ГРВІ та рівень перевищення епідемічного порогу, 07 тиждень 2025 року**

На рисунку 4 показаний розподіл регіонів України за рівнями епідемічної активності захворюваності на ГРВІ. Перевищення епідемічного порогу високого рівня сталося в Хмельницькій області. В той же час в Волинській, Житомирській, Закарпатській, Івано-Франківській, Рівненській, Тернопільській, Черкаській та Чернівецькій областях зареєстровано середній рівень. У Вінницькій, Київській, Львівській, Кіровоградській, Одеській, Полтавській та Сумській областях – низький рівень. В інших регіонах України ситуація з епідемічної активності стабільна, спостерігається передепідемічний рівень.



**Рис. 4. Розподіл регіонів України за рівнями епідемічної активності захворюваності на ГРВІ, 07 тиждень 2025 року**

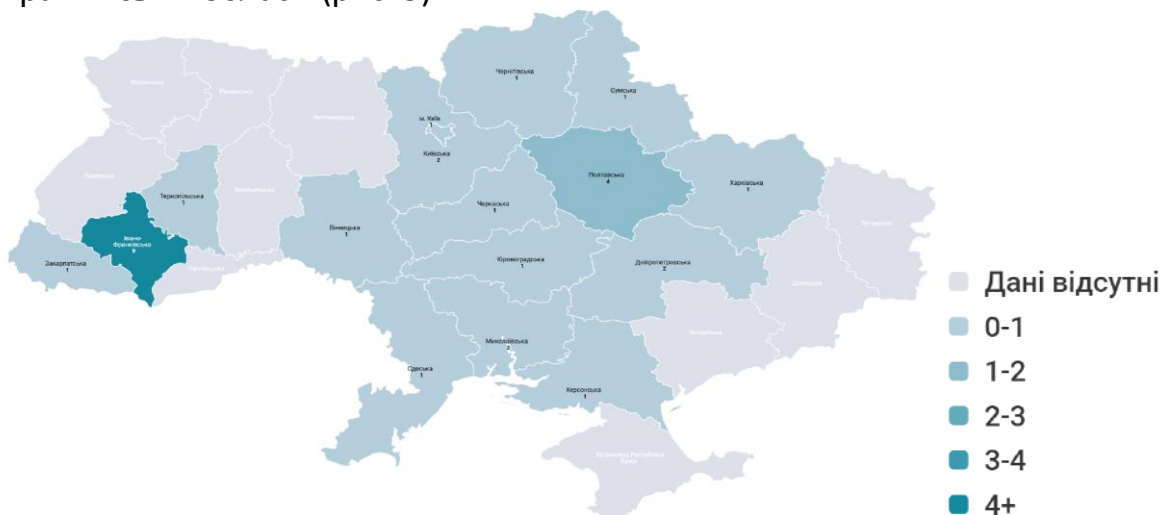
З 10 по 16 лютого було госпіталізовано 5 406 осіб (2,6% від загальної кількості захворілих на ГРВІ), із них 3 276 – діти віком до 17 років, що становить 60,16% серед госпіталізованих.

Протягом звітного тижня в системі рутинного епідеміологічного нагляду у Львівській області зареєстровано 2 летальних випадки: один випадок – дитина віком 7 років внаслідок грипу, за результатами лабораторних досліджень визначено фрагменти РНК вірусів грипу типу В; в другому – доросла особа із пневмонією, що була зумовлена RS-вірусом.

### Гостра респіраторна хвороба COVID-19, спричинена коронавірусом SARS-CoV-2

Протягом звітного тижня за даними рутинного епідеміологічного нагляду серед загальної кількості пацієнтів із ГРВІ зареєстровано 459 пацієнтів, які мали позитивний результат тесту на COVID-19, що на 7,3% менше показників минулого тижня. У структурі ГРВІ питома вага захворюваності на COVID-19 становить 0,2%. Із загальної кількості пацієнтів із COVID-19 госпіталізовано 195 (42,5%) осіб.

Найбільша кількість випадків COVID-19 на 100 000 населення зареєстрована в Івано-Франківській області (рис. 5).



**Рис. 5. Розподіл регіонів України за рівнем захворюваності на COVID-19, 07 тиждень 2025 року**

Протягом звітного тижня серед дітей віком до 17 років зареєстровано 44 підтверджених випадки COVID-19, що на 39,8% менше минулого тижня. Медичну допомогу в умовах стаціонару отримало 12 дітей, це становить 6,2% від усіх госпіталізованих осіб із COVID-19 та 27,3% серед зареєстрованих випадків серед дітей. Одна дитина віком до 4 років отримала медичну допомогу у відділенні реанімації та інтенсивної терапії.

За даними рутинного епідеміологічного нагляду протягом звітного тижня летальних випадків серед осіб, які мали позитивний результат тесту на COVID-19, не було зареєстровано.

## 2. Лабораторні дослідження в системі рутинного епідеміологічного нагляду за ГРВІ

За результатами лабораторного дослідження зразків матеріалів від 3 759 пацієнтів із закладів охорони здоров'я в 602 (16%) випадках визначено віруси респіраторної групи інфекцій. Із всіх позитивних знахідок визначено віруси SARS-CoV-2 в 163 (27,1%) випадках (табл. 2).

**Таблиця 2. Результати досліджень зразків матеріалів від пацієнтів закладів охорони здоров'я України за 07 тиждень 2025 року**

Показники	Звітний тиждень	Всього від початку сезону
Кількість обстежених осіб на грип	960	10055
Кількість позитивних результатів, (%)	334 34,8%	1219 12,1%
А не субтипований	101	451
А(Н1)рdm09	39	116
А(Н3)	41	135
В	153	517
Кількість обстежених осіб на ГРВІ	2799	48295
Кількість позитивних результатів, (%)	268 9,6%	4277 8,9%
Парагрип	1	171
Аденовіруси	32	463
RS-віруси	37	211
Риновіруси	25	569
Бокавіруси	0	16
Коронавіруси OC43, 229E, NL63, HKU1	3	77
Метапневмовіруси	7	38
SARS-CoV-2	163	2732

При дослідженні зразків матеріалів від пацієнтів із підозрою на грип в 16 областях та місті Києві визначені фрагменти РНК вірусів грипу типів А та В (табл. 3).



**Таблиця 3. Етіологічна структура вірусів грипу в розподілі по областях України за 07 тиждень 2025 року**

Область	Визначено віруси грипу					
	всього	вірусів грипу типу А	А не субтипований	Грип А(Н1)рdm09	Грип А(Н3)	В
Волинська	2	2	2			
Дніпропетровська	25	18	3	7	8	7
Житомирська	40	19	5	11	3	21
Запорізька	9	7	1		6	2
Івано-франківська	31	7	7			24
Київська	26	15	15			11
Кіровоградська	5	3			3	2
Миколаївська	21	13		4	9	8
Полтавська	36	18	15	1	2	18
Рівненська	2	2	1	1		
Сумська	1	1	1			
Тернопільська	17	9	3	6		8
Харківська	19	17	17			2
Херсонська	2	1	1			1
Черкаська	11	9	9			2
Чернівецька	8	1	1			7
м.Київ	42	28	12	7	9	14
Україна	297	170	93	37	40	127

В системі рутинного епіднагляду продовжуються дослідження зразків матеріалів на респіраторну групу інфекцій. На звітному тижні визначені фрагменти РНК метапневмовірусів в 4 регіонах (табл. 4).

**Таблиця 4. Визначення метапневмовірусів в розподілі по областях України за 07 тиждень 2025 року**

Область	Визначено метапневмовіруси						
	0 – 4 роки	5 – 14 років	15 – 17 років	18 – 29 років	30 – 64 роки	65 років та старше	Усього, осіб
Дніпропетровська	0	1	0	0	0	0	1
Запорізька	2	0	0	0	0	0	2
Полтавська	0	0	0	0	2	1	3
м.Київ	0	0	0	0	1	0	1
Україна	4	3	0	0	0	0	7

Позитивні знахідки на визначення фрагментів РНК RS-вірусів виявилися в місті Києві та 10 областях України (табл.5).

**Таблиця 5. Визначення RS-вірусів в розподілі по областях України за 07 тиждень 2025 року**

Область	Визначено RS-віруси						
	0 – 4 роки	5 – 14 років	15 – 17 років	18 – 29 років	30 – 64 роки	65 років та старше	Усього, осіб
Волинська	2	0	0	0	0	0	2
Дніпропетровська	7	1	0	0	0	0	8
Запорізька	1	0	0	0	0	0	1

Київська	3	0	0	0	1	2	6
м.Київ	0	0	0	0	1	0	1
Полтавська	0	0	0	0	3	0	3
Сумська	1	0	0	0	0	0	1
Тернопільська	3	0	0	0	0	1	4
Херсонська	0	0	0	0	1	0	1
Черкаська	2	0	0	0	0	0	2
Чернівецька	0	0	0	0	1	0	1
Україна	19	1	0	0	7	3	30

### 3. Вакцинація проти грипу

За 07 тиждень 2025 року проти грипу вакциновано 1219 осіб, зокрема 447 із них - особи з груп медичного та епідемічного ризиків (рис. 6).

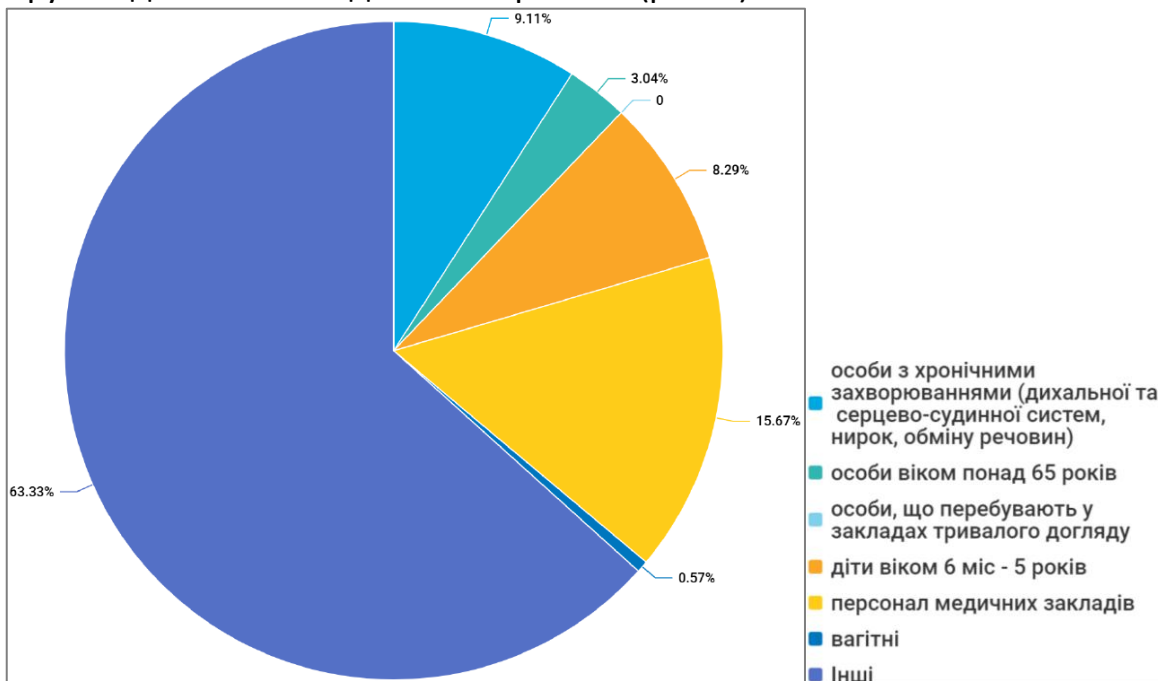


Рис. 6. Питома вага представників груп ризику, які отримали щеплення проти грипу, 07 тиждень 2025 року

### Аналіз даних дозорного епідеміологічного нагляду

#### 1. Дозорний епіднагляд за грипозними захворюваннями

Дозорний епідеміологічний нагляд за грипом та ГРВІ (ДЕН) здійснюється у 12 регіонах України відповідно до географічного розподілу: північ – Київ, Суми та Чернігів, схід – Дніпро та Харків, південь – Запоріжжя та Одеса, захід – Львів, Рівне та Чернівці, центр – Кропивницький та Вінниця.

ДЕН забезпечують 15 закладів первинної медико-санітарної допомоги (ПМСД) і 20 стаціонарних закладів охорони здоров'я (дозорні лікарні).

За інформацією, що надали 15 закладів ПМСД, протягом 07 тижня 2025 року зареєстровано 285 пацієнтів, клінічний стан яких підлягав визначенню випадку ГПЗ. Показник захворюваності серед дорослого населення становить 299,3 на 100 000 населення, що на 26,3% більше показника минулого тижня. Серед дітей віком до 17 років проти минулого тижня показник захворюваності збільшився в 2,3 рази і становить 966,3 на 100 000 населення.

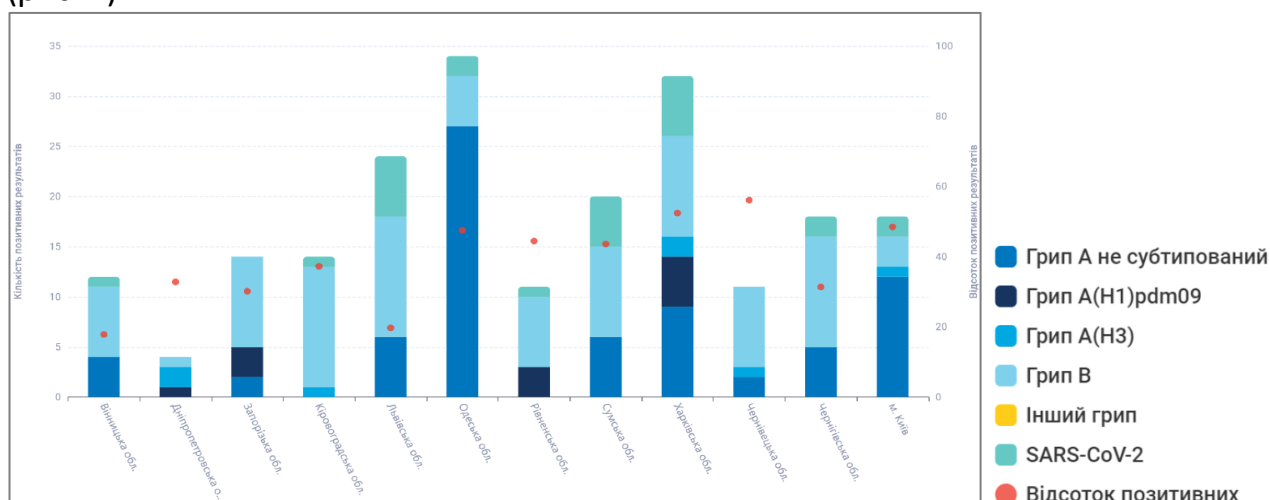
З-поміж 285 пацієнтів із ГПЗ у 112 (39,3%) осіб було відібрано зразки матеріалів для тестування методом ПЛР на респіраторну групу інфекцій. За результатами лабораторного дослідження 111 зразків матеріалів у 69 (62,2%) випадках отримано позитивні результати (табл. 6).

У містах Вінниця, Львів, Одеса при дослідженні зразків матеріалів від пацієнтів із ГПЗ на респіраторну групу інфекцій визначені фрагменти РНК RS-вірусів по одному випадку, а в місті Харків - в двох випадках.

В місті Запоріжжя у однієї дитини визначено фрагменти РНК метапневмовірусів.

При дослідженні зразків матеріалів від пацієнтів із ГПЗ визначені фрагменти РНК вірусів грипу А не субтипований у містах Одеса (10), Суми (2), Київ (2), Чернівці (1). Водночас визначені фрагменти РНК вірусів грипу А(Н1)рdm09 у містах Запоріжжя (2), Рівне (1) та Харків (4); фрагменти РНК вірусів грипу А(Н3) у місті Харків в 2 випадках. Фрагменти РНК вірусів грипу В визначені у містах Львів (7), Кропивницький (6), Чернігів (5), Суми (4), Чернівці (4), Запоріжжя (3), Харків (2), а в містах Вінниця та Одеса по одному випадку.

З початку епідемічного сезону від 2 510 пацієнтів із ГПЗ лабораторно досліджений 1 282 (51,1%) зразки матеріалів, отримано позитивні результати у 495 (38,6%) випадках (рис. 7).



**Рис. 7. Результати обстеження осіб із ГПЗ і частка отриманих позитивних результатів на грип та ГРВІ з початку епідемічного сезону 2024/2025 (станом на 07 тиждень 2025 року)**

## 2. Дозорний епідгляд за тяжкою гострою респіраторною інфекцією

За інформацією, що надали 20 дозорних лікарень, упродовж звітного тижня зареєстровано 318 пацієнтів, клінічний стан яких підлягав визначенню випадку ТГРІ, із них 127 (39,9%) – діти віком до 17 років.

Пропорційний внесок ТГРІ до показника госпіталізації з усіх причин становить 5,3%.

З-поміж 318 випадків ТГРІ у 95 (29,9%) пацієнтів було взято зразки матеріалів для тестування методом ПЛР на респіраторну групу інфекцій. За результатами лабораторного дослідження 91 зразка матеріалів у 62 (68,1%) випадках отримано позитивні результати (табл. 6).

При дослідженні зразків матеріалів на респіраторну групу інфекцій визначено фрагменти РНК RS-вірусів в місті Харків в 2 випадках та по одному випадку в містах Вінниця, Суми, Одеса.

При дослідженні зразків матеріалів від пацієнтів із ТГРІ у містах Запоріжжя (4), Одеса (2), Суми (2), Київ (1) та Чернівці (1) визначені фрагменти РНК вірусів грипу А не субтипований; фрагменти РНК вірусів А(Н1)рdm09 – у містах Запоріжжя (1), Львів (2), Харків (1) та Рівне (3). Водночас у місті Запоріжжя (2) та Кропивницький (1) визначено А(Н3).

Позитивні знахідки фрагментів РНК вірусів грипу В визначено у містах Чернігів (7), Харків (4), Київ (3), також по 2 випадки в містах Кропивницький, Львів, Суми та Чернівці; в місті Запоріжжя в одному випадку.

З початку епідемічного сезону з-поміж 2 644 пацієнтів, клінічний стан яких відповідає ТГРІ, лабораторно досліджено 1 237 (46,8%) зразків матеріалів. Отримано позитивні результати на віруси респіраторної групи інфекцій в 582 (47%) випадках (рис.8).

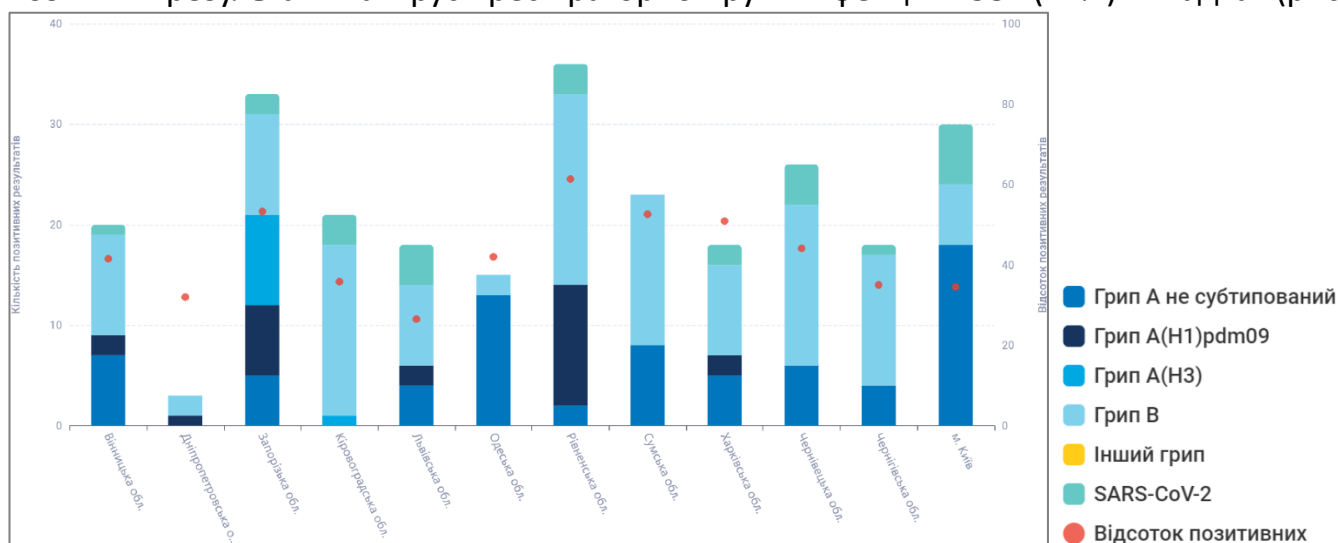


Рис. 8. Результати обстеження осіб із ТГРІ і частка отриманих позитивних результатів на грип та ГРВІ з початку епідемічного сезону 2024/2025 (станом на 07 тиждень 2025 року)

Таблиця 6. Результати досліджень зразків матеріалів із дозорних джерел за 07 тиждень 2025 року

Показники	Звітний тиждень		Всього за звітний тиждень	Сезон 2024/2025		Всього від початку сезону
	ГПЗ	ТГРІ		ГПЗ	ТГРІ	
Кількість досліджених зразків матеріалу	111	91	202	1282	1237	2519
Кількість позитивних зразків, абс.знач. (%)	69 62,2%	62 68,1%	131 64,9%	495 38,6%	582 47%	1077 42,8%
Кількість вірусів грипу, % від числа позитивних	57 82,6%	43 69,4%	100 76,3%	186 37,6%	235 40,4%	421 39,1%
А, всього	24	20	44	92	108	200
А не субтиповані	15	10	25	73	72	145
А(Н1)рdm09	7	7	14	12	26	38
А(Н3)	2	3	5	7	10	17
В	33	23	56	94	127	221
Інші віруси респіраторної групи інфекцій, % від числа позитивних	12 17,4%	19 30,6%	31 23,7%	309 62,4%	348 59,8%	657 61%
Парагрип	0	0	0	43	38	81
Аденовіруси	0	3	3	52	128	180

RS-віруси	5	5	10	32	32	64
Риновіруси	1	7	8	108	100	208
Бокавіруси	0	0	0	7	2	9
Коронавіруси OC43, 229E, NL63, HKU1	2	0	2	24	8	32
Метапневмовіруси	1	0	1	14	7	21
SARS-CoV-2	3	4	7	26	26	52
Інші респіраторні збудники	0	0	0	3	7	10