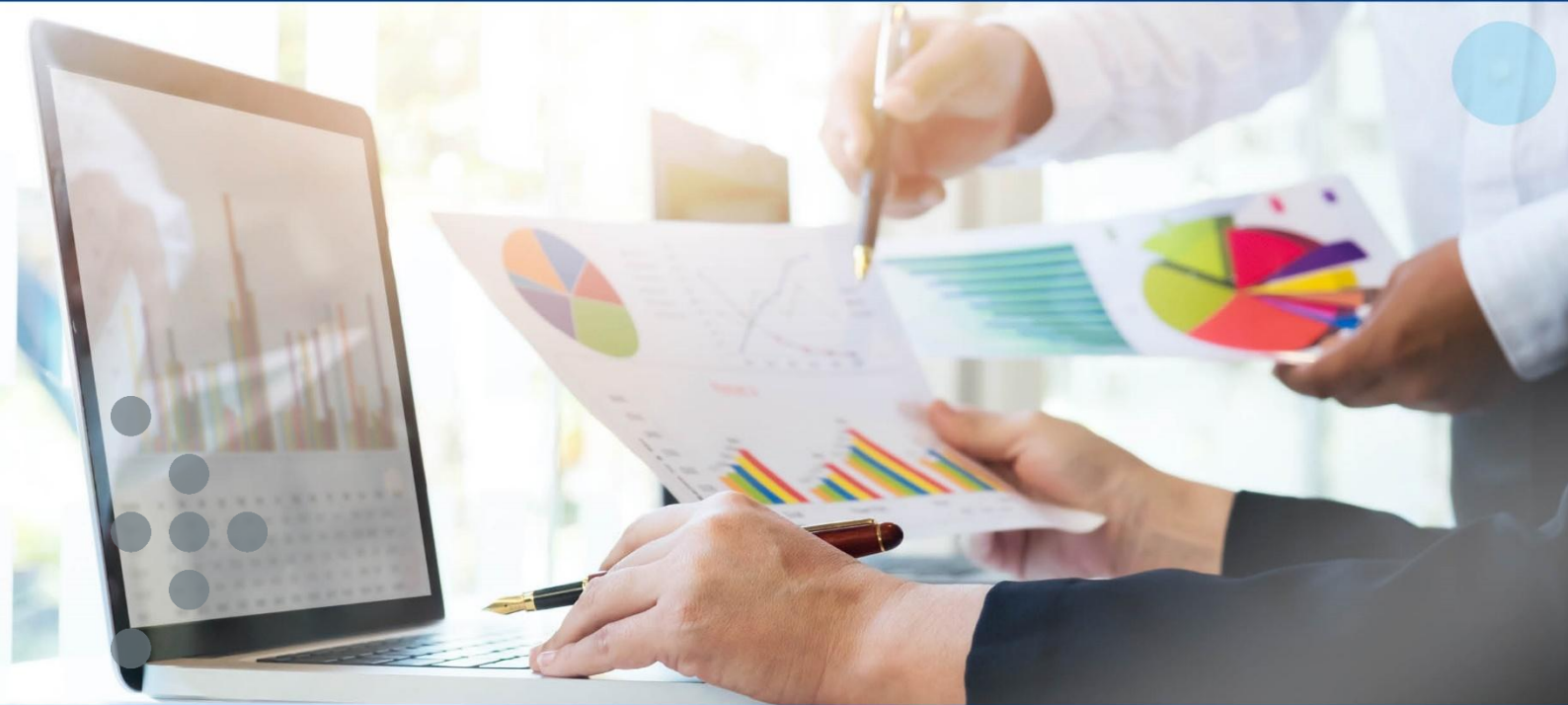




ЦЕНТР  
ГРОМАДСЬКОГО  
ЗДОРОВ'Я



# ГРИП ТА ГРВІ В УКРАЇНІ

ІНФОРМАЦІЙНИЙ БЮЛЕТЕНЬ

**09** тиждень

( 24.02 – 02.03.2025 )

Дата випуску:

04.03.2025

[www.phc.org.ua](http://www.phc.org.ua)

[fb.com/phc.org.ua](https://fb.com/phc.org.ua)

## Резюме за 09 тиждень по Україні

- Інтенсивний показник захворюваності на ГРВІ, включно із COVID-19, становить 758,4 на 100 000 населення, що відповідає середньому рівню перевищення епідемічного порогу розрахованого для України, та на 9,6% більше аналогічного показника минулого тижня.
- В системі дозорного епіднагляду зареєстровано 349 пацієнтів, клінічний стан яких підлягає визначенню випадку грипоподібного захворювання (ГПЗ), інтенсивний показник – 549,3 на 100 000 населення, що на 5,5% менше показника минулого тижня.
- Серед пацієнтів, клінічний стан яких підлягає визначенню випадку тяжкої гострої респіраторної інфекції (ТГРІ), зареєстровано 587 пацієнтів, пропорційний внесок ТГРІ до показника госпіталізації з усіх причин становить 9,7%.
- На звітному тижні в системах рутинного та дозорного епідеміологічного нагляду у 5 (20%) регіонах при дослідженні клінічних зразків матеріалів визначено фрагменти РНК метаневмовірусів в 8 випадках; в 15 (60%) регіонах визначено фрагменти РНК RS-вірусів в 47 випадках.
- В 22 (88%) регіонах встановлена циркуляція вірусів грипу, що свідчить про широке географічне поширення вірусів грипу в Україні.
- В рутинній та дозорній системах епіднагляду серед пацієнтів із діагнозом «Грип» зареєстрований 1 летальний випадок дитини віком 13 років та 7 випадків дорослих, визначено фрагменти РНК вірусів грипу типу А, профілактичних щеплень проти грипу не мали.
- На поточному тижні зареєстрований 1 летальний випадок особи із позитивним результатом на COVID-19.
- На звітному тижні профілактичні щеплення проти грипу отримало 699 осіб, із них 242 особи з груп медичного та епідемічного ризиків (табл. 1).

## Резюме з початку сезону по Україні

- Протягом епідемічного сезону, з 30 вересня 2024 року по 02 березня 2025 року, на ГРВІ перехворіло 2 991 977 осіб (8,3% від населення країни), що на 13,1% менше аналогічного періоду сезону 2023-2024 років. З початку поточного епідемічного сезону серед загальної кількості пацієнтів із ГРВІ за результатами тестування встановлено 18 829 випадків захворювання на COVID-19 – 0,6% від загальної кількості зареєстрованих випадків ГРВІ (табл. 1).
- З початку поточного епідемічного сезону кількість померлих осіб від грипу та ГРВІ становить 117 випадків.
- За даними рутинного епідеміологічного нагляду серед позитивних результатів лабораторних досліджень домінують віруси SARS-CoV-2 в 43,3% випадках, в інших випадках визначені віруси грипу та респіраторної групи.
- Станом на 02 березня проти грипу вакциновано 111 533 особи, з них 65 318 осіб із групи медичного та епідемічного ризику, що становить 0,73% від загальної цільової групи.

**Таблиця 1. Основні показники за 09 тиждень 2025 року та з початку епідемічного сезону**

№ п/п	Назва показника	Всього з початку сезону	За поточний тиждень	За минулий тиждень	Ріст/зниження
<b>Інформація про захворюваність на ГРВІ</b>					
1	Кількість випадків, інтенсивний показник	2 991 977 8 304,5	273 220 758,4	249 344 692,1	+9,6%
	із них дітей, інтенсивний показник	1 732 724 25 721,9	144 335 2 142,6	141 372 2 098,6	+2,1%
2	Госпіталізовано, із них дітей	77 643 45 800	7 971 4 592	6 927 4 133	+1 044 вип. +459 вип.
3	Кількість летальних випадків унаслідок ГРВІ, в тому числі грипу, із них дітей	34 / 33 4 / 4	8 / 8 1 / 1	9 / 9 1 / 1	-1 вип.
4	Кількість осіб, які вакциновані проти грипу, із них осіб груп ризику	111 533 65 318	699 242	921 334	-222 особа -92 особи
<b>Інформація щодо проведених досліджень на визначення вірусів грипу методом ПЛР</b>					
1	Кількість проведених досліджень в рутинній системі епіднагляду	12712	1290	1278	+12 досл.
1.1	із них із позитивним результатом, %	2353 18,5%	570 44,2%	525 41,2%	+45 досл.
2	Кількість проведених досліджень в дозорній системі епіднагляду	2930	205	203	+2 досл.
2.1	із них із позитивним результатом	1343 45,8%	130 63,4%	132 65%	-2 досл.
<b>Інформація про захворюваність на COVID-19</b>					
1	Кількість підтверджених випадків COVID-19, із них дітей	18 829 2 104	500 72	490 66	+2,2 % +9,2 %
2	Госпіталізовано, із них дітей	4 717 704	247 38	220 36	+27 вип. +2 вип.
3	Кількість летальних випадків із діагнозом COVID-19 (в тому числі в системі дозорного епіднагляду), із них дітей	83 (в т.ч.2) 0	1 0	4 0	-3 вип.

## Захворюваність на грип та ГРВІ в сусідніх країнах (08 тиждень 2025 року)

За даними спільного бюлетеня Всесвітньої організації охорони здоров'я і Європейського центру профілактики та контролю захворювань (<https://erviss.org>) у Молдові, Польщі та Словаччині зареєстрована середня інтенсивність епідемічного процесу, а Румунія та Угорщина оповістили про високу активність грипу.

Про широке географічне поширення вірусів грипу доповіли з Молдови, Польщі, Угорщини та Румунії, з Словаччини повідомили про локальне.

На звітному тижні інформацію про реєстрацію випадків захворюваності на грип не надала Білорусь (рис. 1).

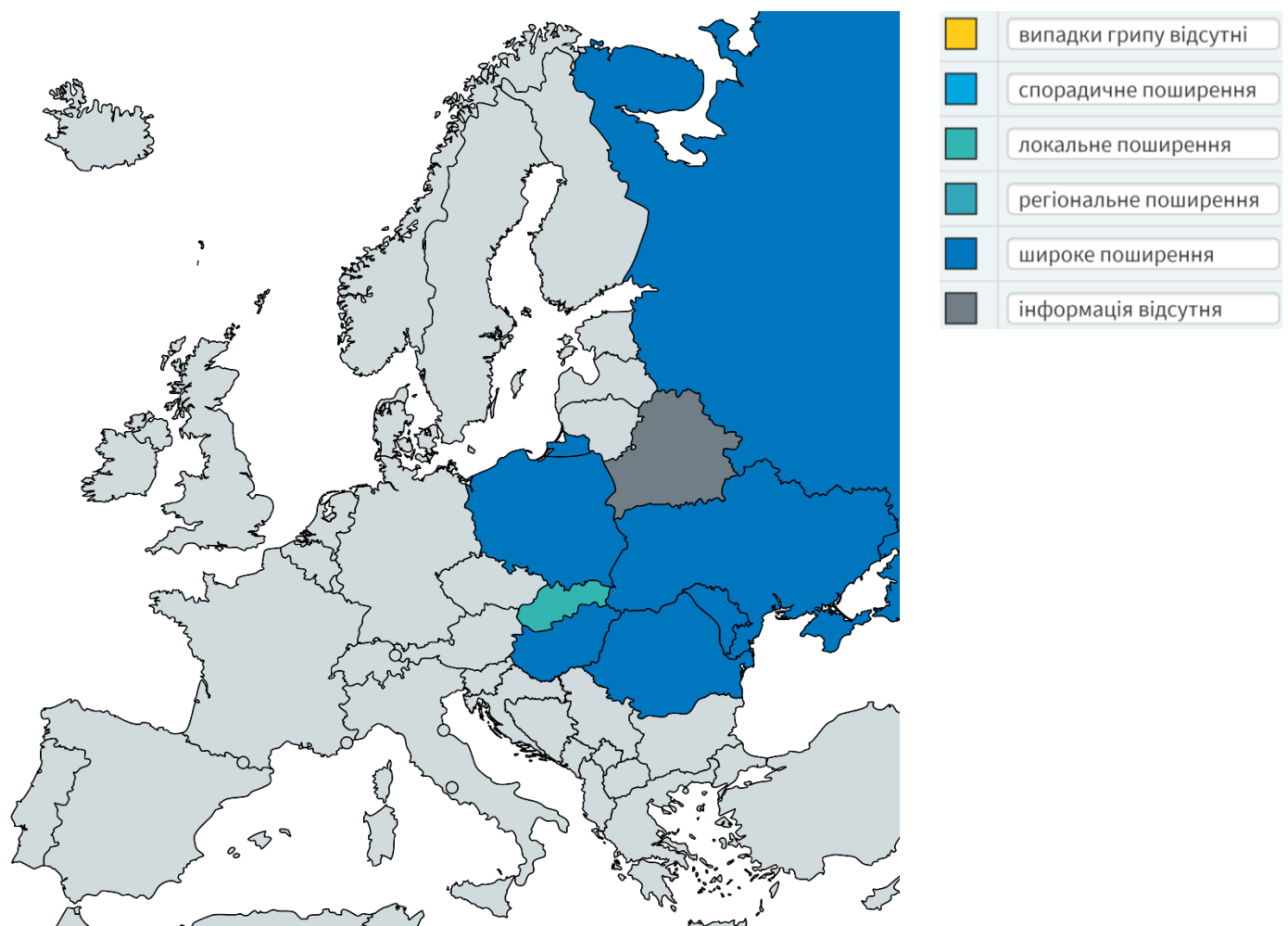
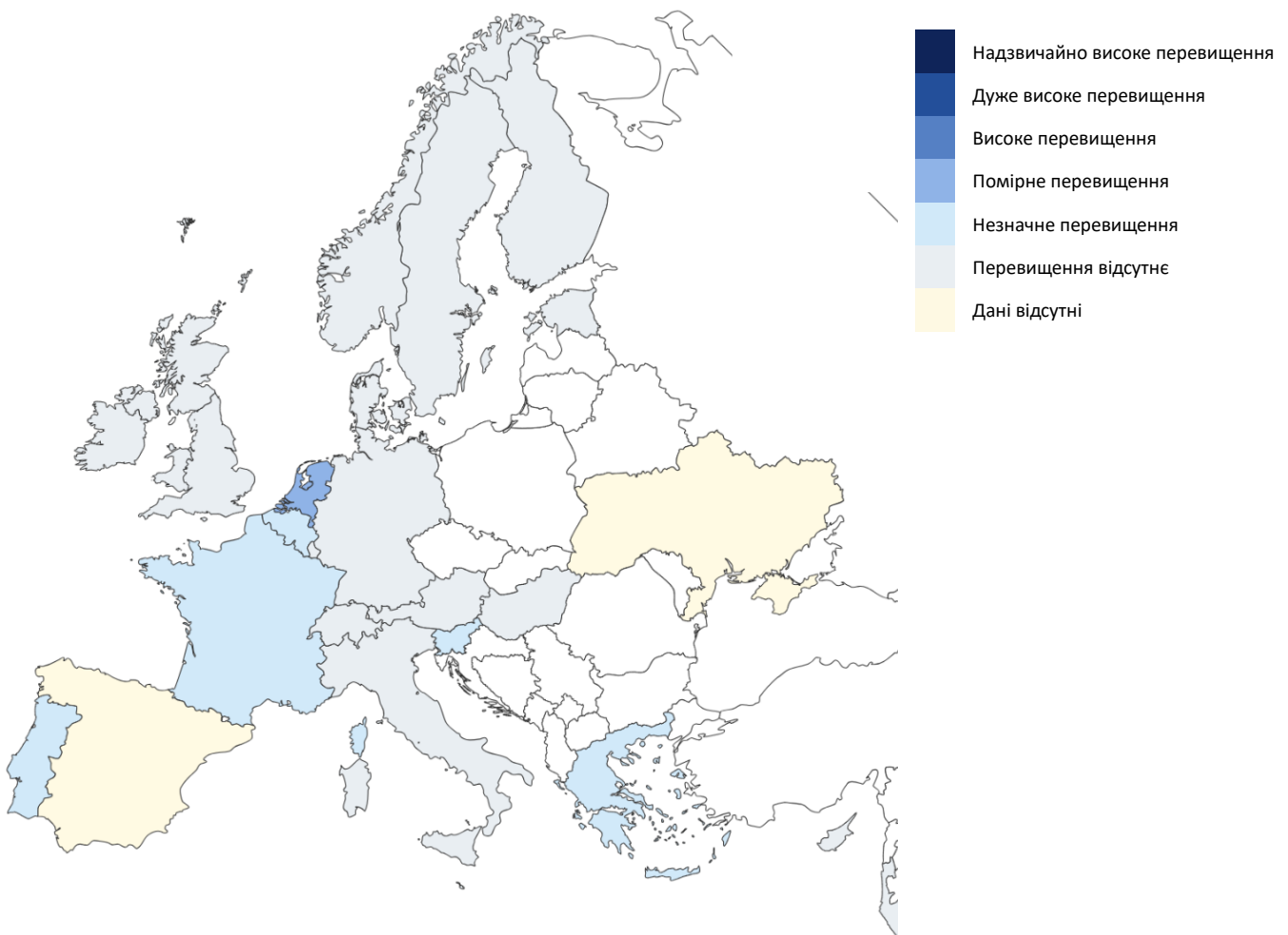


Рис. 1. Згідно даних щодо географічного поширення грипу в країнах європейського регіону (<https://erviss.org>) за 09 тиждень 2025 року

## Моніторинг рівня підвищеної смертності

За результатами звітів 25 країн Європи, що на 08 тижні 2025 року взяли участь у Європейському проєкті моніторингу надлишкової смертності для прийняття рішень у секторі громадського здоров'я (EuroMOMO) в Бельгії, Греції, Португалії, Словенії та Франції визначено низький рівень надлишкової смертності, а в Нідерландах – помірне перевищення рівня.

Після тривалого періоду підвищеної загальноєвропейської смертності через пандемію COVID-19 перевищення рівня смертності з усіх причин в інших країнах Європейського регіону не зареєстровано (рис. 2). Треба врахувати, що результати аналізу можуть відрізнятися залежно від країни, включеної до щотижневого звіту, та затримки реєстрації випадків.



**Рис. 2. Рівень надлишкової смертності від грипу на основі мапи з щотижневим Z-показником<sup>1</sup> для всього населення у країнах-партнерах EuroMOMO та субнаціональних регіонах, що надають дані, 08 тиждень 2025 року**

<sup>1</sup> Z-показник надлишкової смертності – стандартизоване відхилення кількості смертей від базової лінії, розрахованої для певного регіону. Використовують для порівняння показників надлишкової смертності між країнами або регіонами в нашій країні, різними популяціями або між різними періодами часу

## Аналіз даних рутинного епідеміологічного нагляду

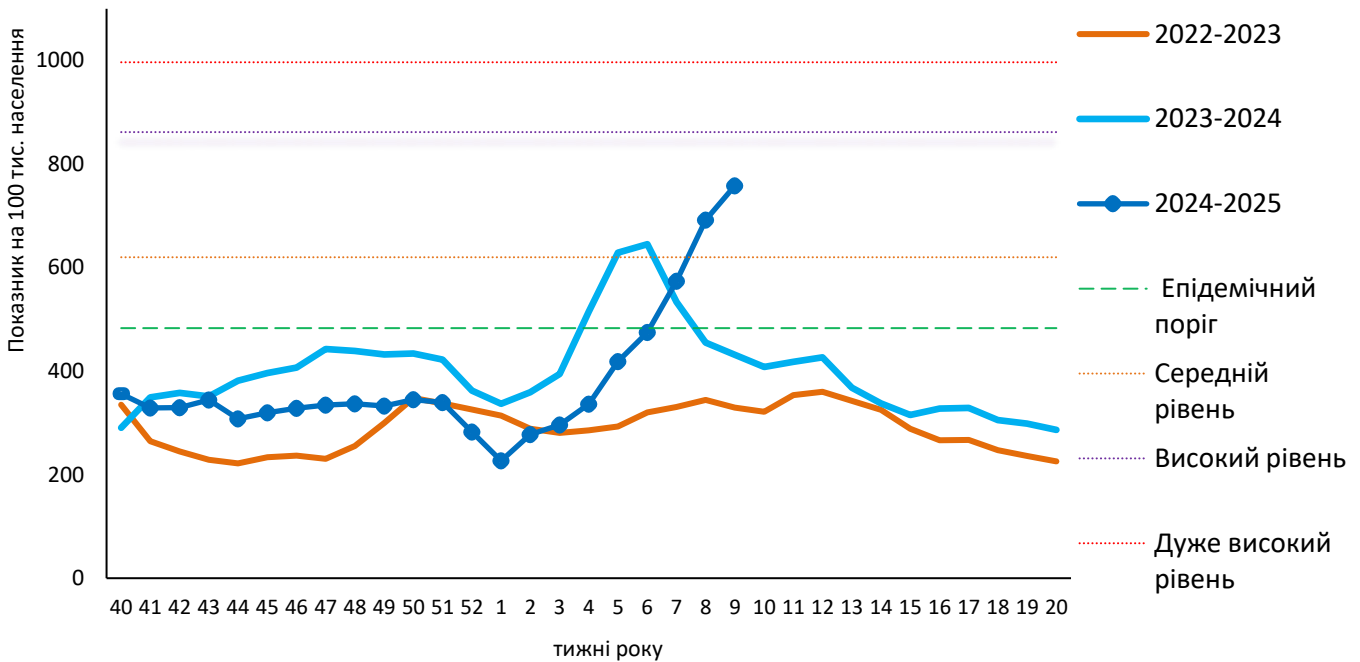
### 1. Гострі респіраторні вірусні інфекції (ГРВІ)

Дані рутинного епіднагляду за 09 тиждень 2025 року надані закладами охорони здоров'я усіх областей України, крім Луганської.

Значення інтенсивного показника захворюваності розраховане на основі кількості всіх зареєстрованих випадків ГРВІ (грип, аденовірус, риновірус, парагрип, COVID-19 та інші).

За звітний тиждень на ГРВІ захворіло 273 220 осіб, із них 144 335 – діти віком до 17 років. Серед загальної кількості пацієнтів із ГРВІ питома вага дітей становить 52,8%.

Інтенсивний показник захворюваності на ГРВІ, включно із COVID-19, становить 758,4 на 100 000 населення, що відповідає середньому рівню перевищення епідемічного порогу розрахованого для України, та на 9,6% більше аналогічного показника минулого тижня (рис. 3).



**Рис. 3. Інтенсивний показник захворюваності на грип і ГРВІ та рівень перевищення епідемічного порогу, 09 тиждень 2025 року**

На рисунку 4 показаний розподіл регіонів України за рівнями епідемічної активності захворюваності на ГРВІ. Перевищення епідемічного порогу високого рівня сталося в Житомирській, Рівненській, Хмельницькій, Черкаській та Чернівецькій областях. В той же час в Вінницькій, Волинській, Закарпатській, Івано-Франківській, Львівській, Київській, Кіровоградській, Одеській, Полтавській, Сумській, Тернопільській та Чернігівській областях зареєстровано середній рівень. У Дніпропетровській та Миколаївській областях – низький рівень. В інших областях України та місті Києві ситуація з епідемічної активності стабільна, спостерігається передепідемічний рівень.





**Рис. 4. Розподіл регіонів України за рівнями епідемічної активності захворюваності на ГРВІ, 09 тиждень 2025 року**

З 24 лютого по 02 березня було госпіталізована 7 971 особа (2,9% від загальної кількості захворілих на ГРВІ), із них 4 592 – діти віком до 17 років, що становить 57,6% серед госпіталізованих.

Протягом звітного тижня в системі рутинного епідеміологічного нагляду зареєстровано 7 летальних випадків внаслідок грипу, із них - одна дитина віком 13 років в Одеській області.

Визначено РНК вірусів грипу А не субтипований в областях Одеській (1), Полтавській (1), Харківській (2), Хмельницькій (1) та місті Києві (1); у Львівській області в одному випадку визначено РНК вірусів грипу А(Н1)рdm09.

### **Гостра респіраторна хвороба COVID-19, спричинена коронавірусом SARS-CoV-2**

Протягом звітного тижня за даними рутинного епідеміологічного нагляду серед загальної кількості пацієнтів із ГРВІ зареєстровано 500 пацієнтів, які мали позитивний результат тесту на COVID-19, що на 2,2% більше показників минулого тижня. У структурі ГРВІ питома вага захворюваності на COVID-19 становить 0,2%. Із загальної кількості пацієнтів із COVID-19 госпіталізовано 247 (49,4%) осіб.

Найбільша кількість випадків COVID-19 на 100 000 населення зареєстрована в Івано-Франківській області (рис. 5).



**Рис. 5. Розподіл регіонів України за рівнем захворюваності на COVID-19, 09 тиждень 2025 року**

Протягом звітного тижня серед дітей віком до 17 років зареєстровано 72 підтверджених випадки COVID-19, що на 2,2% більше минулого тижня. Медичну допомогу в умовах стаціонару отримало 38 дітей, це становить 15,4% від усіх госпіталізованих осіб із COVID-19 та 52,7% серед зареєстрованих випадків серед дітей. Троє дітей віком до 17 років отримали медичну допомогу у відділенні реанімації та інтенсивної терапії.

За даними рутинного епідеміологічного нагляду протягом звітного тижня у Івано-Франківській області зареєстрований один летальних випадок серед осіб, які мали позитивний результат тесту на COVID-19.

## 2. Лабораторні дослідження в системі рутинного епідеміологічного нагляду за ГРВІ

За результатами лабораторного дослідження зразків матеріалів від 6 672 пацієнтів із закладів охорони здоров'я в 863 (12,9%) випадках визначено віруси респіраторної групи інфекцій. На поточному тижні серед осіб обстежених на грип визначено фрагменти РНК вірусів грипу в 570 (44,2%) випадках, із них типу А – 331 (58,1%) та В – 239 (41,9%) (табл. 2).

**Таблиця 2. Результати досліджень зразків матеріалів від пацієнтів закладів охорони здоров'я України за 09 тиждень 2025 року**

Показники	Звітний тиждень	Всього від початку сезону
Кількість обстежених осіб на грип	1 290	12 712
Кількість позитивних результатів, (%)	570 44,2%	2353 18,5%
А не субтипований	204	806
А(Н1)рdm09	76	295
А(Н3)	51	262
В	239	990
Кількість обстежених осіб на ГРВІ	5 382	59 179
Кількість позитивних результатів, (%)	293 5,4%	4733 8,2%
Парагрип	2	176
Аденовіруси	30	514
RS-віруси	35	278
Риновіруси	17	600
Бокавіруси		16
Коронавіруси OC43, 229E, NL63, HKU1		80
Метапневмовіруси	8	54
SARS-CoV-2	201	3 115

При дослідженні зразків матеріалів від пацієнтів із підозрою на грип в 19 областях та місті Києві визначені фрагменти РНК вірусів грипу типів А та В (табл. 3).



**Таблиця 3. Етіологічна структура вірусів грипу в розподілі по областях України за 09 тиждень 2025 року**

Область	Визначено віруси грипу					
	всього	вірусів грипу типу А	А не субтипований	Грип А(Н1)рdm09	Грип А(Н3)	В
Вінницька	2	0				2
Волинська	20	14	14			6
Дніпропетровська	85	55	31	5	19	30
Житомирська	92	37	11	26		55
Закарпаття	6	2			2	4
Запорізька	50	26	2	13	11	24
Іфранківська	13	3	3			10
Київська	11	4	2	2		7
Кіровоградська	2	2			2	
Львівська	49	15	14	1		34
Миколаївська	31	27	18	9		4
Одеса	27	15	15			12
Полтавська	54	33	33			21
Рівненська	1	1	1			
Харківська	26	25	25			1
Херсонська	9	9	9			
Хмельницька	1	1	1			
Черкаська	26	18		12	6	8
Чернівецька	3	2	2			1
м.Київ	62	42	23	8	11	20
Україна	570	331	204	76	51	239

В системі рутинного епіднагляду продовжуються дослідження зразків матеріалів на респіраторну групу інфекцій. На звітному тижні визначені фрагменти РНК метапневмовірусів в 5 областях (табл. 4).

**Таблиця 4. Визначення метапневмовірусів в розподілі по областях України за 09 тиждень 2025 року**

Область	Визначено метапневмовіруси						
	0 – 4 роки	5 – 14 років	15 – 17 років	18 – 29 років	30 – 64 роки	65 років та старше	Усього, осіб
Дніпропетровська	1						1
Закарпатська					1	1	2
Запорізька					1		1
Одеська		1			1		2
Полтавська					1	1	2
Україна	1	1	0	0	4	2	8

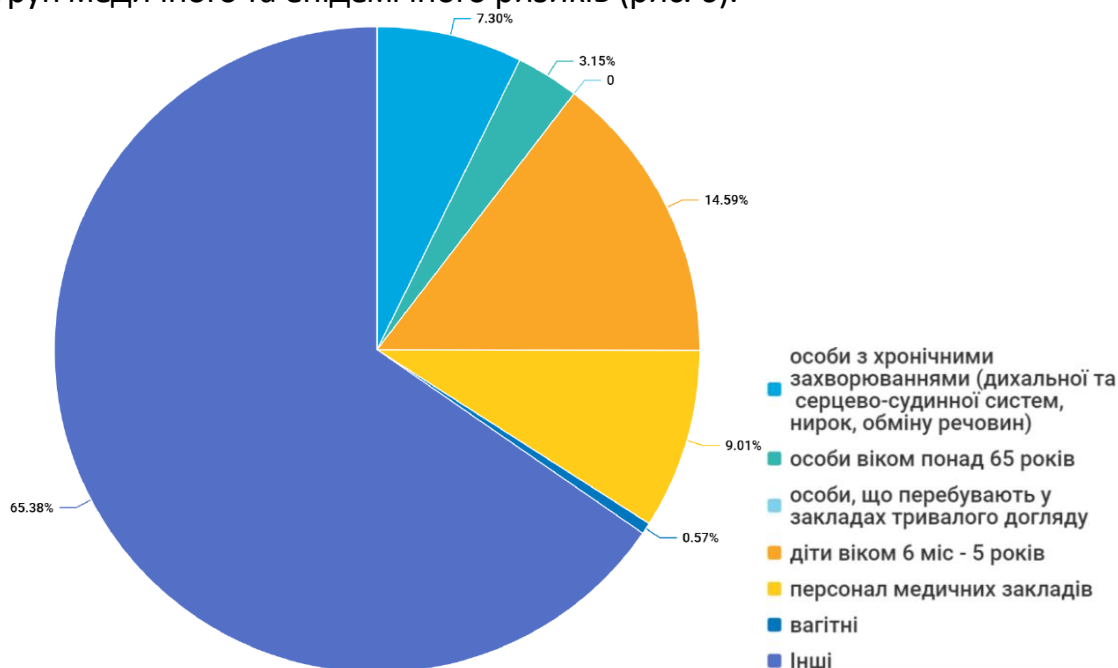
Позитивні знахідки на визначення фрагментів РНК RS-вірусів виявилися в 9 областях України (табл.5).

**Таблиця 5. Визначення RS-вірусів в розподілі по областях України за 09 тиждень 2025 року**

Область	Визначено RS-віруси						
	0 – 4 роки	5 – 14 років	15 – 17 років	18 – 29 років	30 – 64 роки	65 років та старше	Усього, осіб
Волинська	3						3
Дніпропетровська	5	2			3	2	12
Закарпатська					1		1
Запорізька	1						1
Львівська	2	1					3
Одеська					1		1
Полтавська					2		2
Херсонська	4	3			1		8
Черкаська	1	1		1	1		4
Україна	16	7		1	9	2	35

### 3. Вакцинація проти грипу

За 09 тиждень 2025 року проти грипу вакциновано 699 осіб, зокрема 242 із них - особи з груп медичного та епідемічного ризиків (рис. 6).



**Рис. 6. Питома вага представників груп ризику, які отримали щеплення проти грипу, 09 тиждень 2025 року**

### Аналіз даних дозорного епідеміологічного нагляду

#### 1. Дозорний епіднагляд за грипозними захворюваннями

Дозорний епідеміологічний нагляд за грипом та ГРВІ (ДЕН) здійснюється у 12 регіонах України відповідно до географічного розподілу: північ – Київ, Суми та Чернігів, схід – Дніпро та Харків, південь – Запоріжжя та Одеса, захід – Львів, Рівне та Чернівці, центр – Кропивницький та Вінниця.

ДЕН забезпечують 15 закладів первинної медико-санітарної допомоги (ПМСД) і 20 стаціонарних закладів охорони здоров'я (дозорні лікарні).

За інформацією, що надали 15 закладів ПМСД, протягом 09 тижня 2025 року зареєстровано 349 пацієнтів, клінічний стан яких підлягав визначенню випадку ГПЗ. Показник захворюваності серед дорослого населення становить 435,0 на 100 000 населення, що на 4,5% менше показника минулого тижня. Серед дітей віком до 17 років проти минулого тижня показник захворюваності зменшився на 7,4% і становить 958,5 на 100 000 населення.

З-поміж 349 пацієнтів із ГПЗ у 112 (32,1%) осіб було відібрано зразки матеріалів для тестування методом ПЛР на респіраторну групу інфекцій. За результатами лабораторного дослідження 102 зразків матеріалів у 57 (55,9%) випадках отримано позитивні результати (табл. 8).

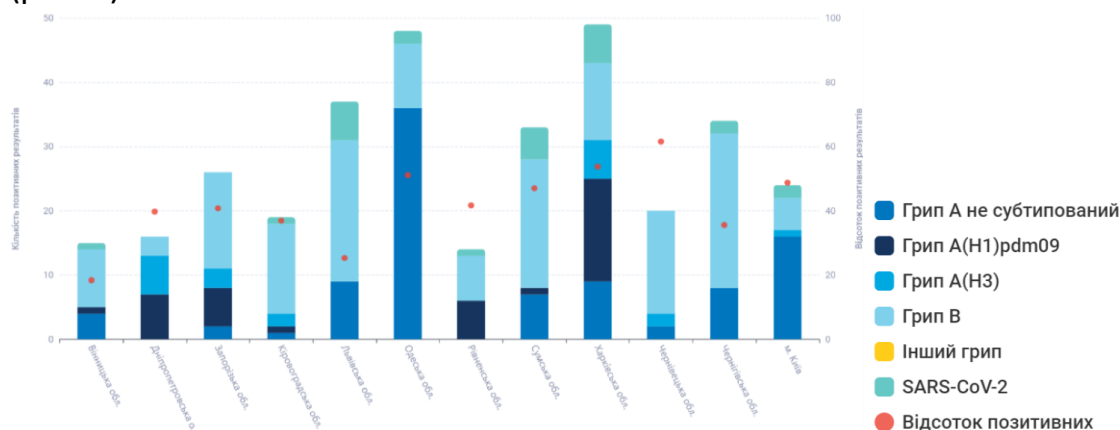
При дослідженні зразків матеріалів від пацієнтів із ГПЗ на респіраторну групу інфекцій не визначено фрагменти РНК RS-вірусів та метапневмовірусів.

Позитивні знахідки на визначення фрагментів РНК вірусів грипу виявилися у ПМСД всіх дозорних міст (табл. 6).

**Таблиця 6. Етіологічна структура вірусів грипу в розподілі дозорних міст за 09 тиждень 2025 року.**

Область	Визначено віруси грипу					
	всього	вірусів грипу типу А	А не субтипований	Грип А(Н1)рdm09	Грип А(Н3)	В
Вінниця	1					1
Дніпро	2	2		1	1	
Запоріжжя	2	1			1	1
Кропивницький	2	2	1	1		
Київ	4	2	2			2
Львів	7	2	2			5
Одеса	4	2	2			2
Рівне	1	1		1		
Суми	8	1		1		7
Харків	11	10		7	3	1
Чернівці	4					4
Чернігів	6					6
Україна	52	23	7	11	5	29

З початку епідемічного сезону від 3 240 пацієнтів із ГПЗ лабораторно досліджено 1 500 (46,3%) зразків матеріалів, отримано позитивні результати у 631 (42,1%) випадку (рис. 7).



**Рис. 7. Результати обстеження осіб із ГПЗ і частка отриманих позитивних результатів на грип та ГРВІ з початку епідемічного сезону 2024/2025 (станом на 09 тиждень 2025 року)**

## 2. Дозорний епідгляд за тяжкою гострою респіраторною інфекцією

За інформацією, що надали 20 дозорних лікарень, упродовж звітного тижня зареєстровано 587 пацієнтів, клінічний стан яких підлягав визначенню випадку ТГРІ, із них 290 (49,4%) – діти віком до 17 років.

Пропорційний внесок ТГРІ до показника госпіталізації з усіх причин становить 9,7%.

В місті Рівне зареєстровано 1 летальний випадок, за результатами лабораторних досліджень визначено фрагменти РНК вірусів грипу типу А(Н1)рdm09.

З-поміж 587 випадків ТГРІ у 112 (19,1%) пацієнтів було взято зразки матеріалів для тестування методом ПЛР на респіраторну групу інфекцій. За результатами лабораторного дослідження 103 зразків матеріалів у 73 (70,9%) випадках отримано позитивні результати (табл. 8).

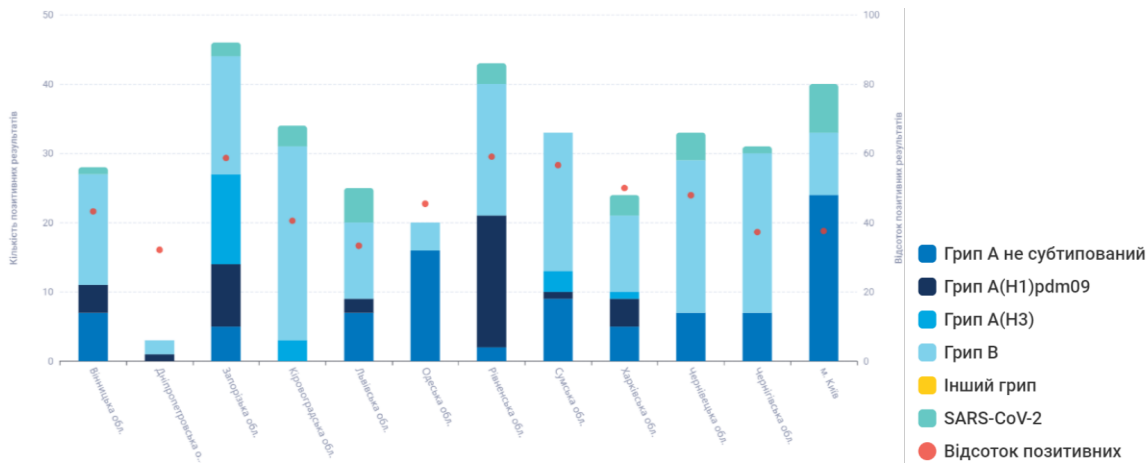
При дослідженні зразків матеріалів на респіраторну групу інфекцій визначено фрагменти РНК RS-вірусів в місті Суми (3), Кропивницький (2), Чернігів (2) та по одному випадку в містах Вінниця, Дніпро, Львів, Рівне, Чернівці.

Позитивні знахідки на визначення фрагментів РНК вірусів грипу виявилися у 10 дозорних містах (табл. 7).

**Таблиця 7. Етіологічна структура вірусів грипу в розподілі дозорних міст за 09 тиждень 2025 року.**

Область	Визначено віруси грипу					
	всього	вірусів грипу типу А	А не субтипований	Грип А(Н1)рdm09	Грип А(Н3)	В
Вінниця	5	1		1		4
Запоріжжя	9	5		2	3	4
Кропивницький	8	1			1	7
Київ	5	3	3			2
Львів	3	2	2			1
Рівне	5	5		5		
Суми	4	2	1		1	2
Харків	3	3		2	1	
Чернівці	6	1	1			5
Чернігів	7	2	2			5
Україна	55	25	9	10	6	30

З початку епідемічного сезону з-поміж 3 602 пацієнтів, клінічний стан яких відповідає ТГРІ, лабораторно досліджено 1 430 (39,7%) зразків матеріалів. Отримано позитивні результати на віруси респіраторної групи інфекцій в 712 (49,8%) випадках (рис.8).



**Рис. 8. Результати обстеження осіб із ТГРІ і частка отриманих позитивних результатів на грип та ГРВІ з початку епідемічного сезону 2024/2025 (станом на 09 тиждень 2025 року)**

**Таблиця 8. Результати досліджень зразків матеріалів із дозорних джерел за 09 тиждень 2025 року**

Показники	Звітний тиждень		Всього за звітний тиждень	Сезон 2024/2025		Всього від початку сезону
	ГПЗ	ТГРІ		ГПЗ	ТГРІ	
Кількість досліджених зразків матеріалу	102	103	205	1 500	1 430	2 930
Кількість позитивних зразків, абс.знач. (%)	57 55,9%	73 70,9%	130 63,4%	631 42,1%	712 49,8%	1 343 45,8%
Кількість вірусів грипу, % від числа позитивних	52 91,2%	55 75,3%	107 82,3%	309 49%	331 46,5%	640 47,7%
А, всього	23	25	48	152	149	301
А не субтиповані	7	9	16	94	89	183
А(Н1)рdm09	11	10	21	38	40	78
А(Н3)	5	6	11	20	20	40
В	29	30	59	157	182	339
Інші віруси респіраторної групи інфекцій, % від числа позитивних	5 8,8%	18 24,7%	23 17,7%	322 51%	382 53,7%	704 52,4%
Парагрип	2	1	3	47	40	87
Аденовіруси	2	2	4	55	132	187
RS-віруси		12	12	35	54	89
Риновіруси	1	1	2	109	103	212
Бокавіруси				7	2	9
Коронавіруси OC43, 229E, NL63, HKU1				26	8	34
Метапневмовіруси				14	7	21
SARS-CoV-2		2	2	26	29	55
Інші респіраторні збудники				3	7	10