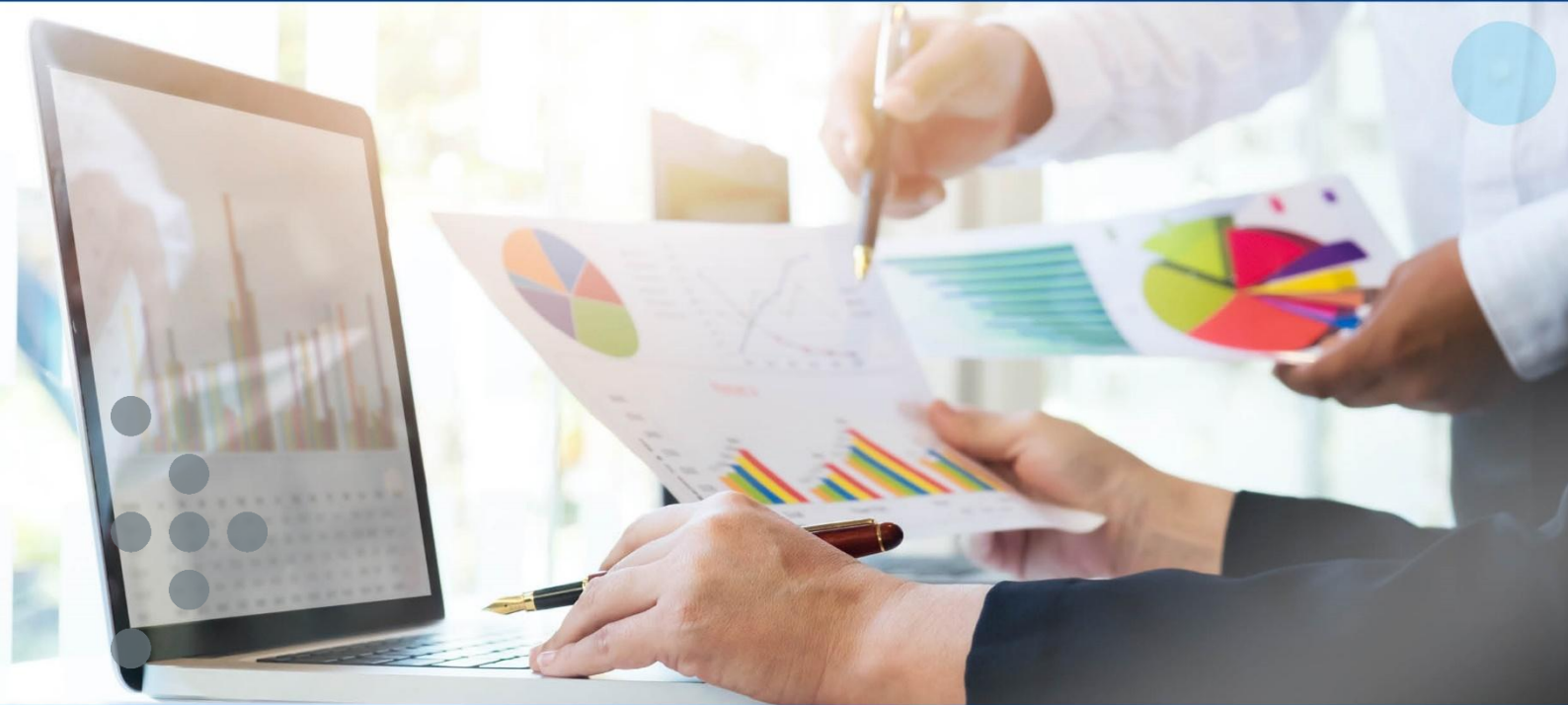




ЦЕНТР
ГРОМАДСЬКОГО
ЗДОРОВ'Я



ГРИП ТА ГРВІ В УКРАЇНІ

ІНФОРМАЦІЙНИЙ БЮЛЕТЕНЬ

11 тиждень
(10 - 16.03.2025)

Дата випуску:
18.03.2025

www.phc.org.ua
fb.com/phc.org.ua

Резюме за 11 тижень по Україні

- Інтенсивний показник захворюваності на ГРВІ, включно із COVID-19, становить 667,1 на 100 000 населення, що відповідає середньому рівню перевищення епідемічного порогу розрахованого для України, та на 10,7% менше аналогічного показника минулого тижня.
- В системі дозорного епіднагляду зареєстровано 289 пацієнтів, клінічний стан яких підлягає визначенню випадку грипоподібного захворювання (ГПЗ), інтенсивний показник – 465,3 на 100 000 населення, що на 20,1% менше показника минулого тижня.
- Серед пацієнтів, клінічний стан яких підлягає визначенню випадку тяжкої гострої респіраторної інфекції (ТГРІ), зареєстровано 417 пацієнтів, пропорційний внесок ТГРІ до показника госпіталізації з усіх причин становить 7,7%.
- На звітному тижні в системах рутинного та дозорного епідеміологічного нагляду у 5 (20%) регіонах при дослідженні клінічних зразків матеріалів визначено фрагменти РНК метаневмовірусів в 7 випадках; в 14 (56%) регіонах визначено фрагменти РНК RS-вірусів в 45 випадках.
- В 21 (84%) регіонах встановлена циркуляція вірусів грипу, що свідчить про широке географічне поширення вірусів грипу в Україні.
- В рутинній системі епіднагляду серед пацієнтів із діагнозом «Грип» зареєстровано 14 летальних випадків, визначено фрагменти РНК вірусів грипу типів А та В, профілактичних щеплень проти грипу померлі не мали.
- На поточному тижні зареєстровано 2 летальних випадки осіб із позитивним результатом на COVID-19.
- На звітному тижні профілактичні щеплення проти грипу отримало 217 осіб, із них 108 осіб із груп медичного та епідемічного ризиків (табл. 1).

Резюме з початку сезону по Україні

- Протягом епідемічного сезону, з 30 вересня 2024 року по 16 березня 2025 року, на ГРВІ перехворіло 3 501 367 осіб (9,7% від населення країни), що на 6,4% менше аналогічного періоду сезону 2023-2024 років. Серед загальної кількості пацієнтів із ГРВІ за результатами тестування встановлено 19 776 випадків захворювання на COVID-19 – 0,6% від загальної кількості зареєстрованих випадків ГРВІ (табл. 1).
- З початку поточного епідемічного сезону кількість померлих осіб від грипу та ГРВІ становить 147 випадків.
- За даними рутинного епідеміологічного нагляду серед позитивних результатів лабораторних досліджень визначено віруси SARS-CoV-2 в 37,3% випадках, в інших випадках визначені віруси грипу та респіраторної групи.
- Станом на 16 березня проти грипу вакциновано 112 340 осіб, з них 65 683 особи із групи медичного та епідемічного ризику, що становить 0,73% від загальної цільової групи.

Таблиця 1. Основні показники за 11 тиждень 2025 року та з початку епідемічного сезону

№ п/п	Назва показника	Всього з початку сезону	За поточний тиждень	За минулий тиждень	Ріст/зниження
Інформація про захворюваність на ГРВІ					
1	Кількість випадків, інтенсивний показник	3 501 367 9718,4	240 340 667,1	261 665 726,3	-10,7%
	із них дітей, інтенсивний показник	1 994 195 29 603,3	124 960 1 855,0	133 197 1 977,3	-8,5%
2	Госпіталізовано, із них дітей	93 960 54 969	7 951 4 468	8 140 4 564	-189 вип. -96 вип.
3	Кількість летальних випадків унаслідок ГРВІ, в тому числі грипу, із них дітей	59 / 58 5 / 5	14/14 1/1	11/11 0/0	+3 вип. +1 вип.
4	Кількість осіб, які вакциновані проти грипу, із них осіб груп ризику	112 340 65 683	217 108	590 257	-373 особи -149 осіб
Інформація щодо проведених досліджень на визначення вірусів грипу методом ПЛР					
1	Кількість проведених досліджень в рутинній системі епіднагляду	15 511	1 372	1 427	-55 досл.
1.1	із них із позитивним результатом, %	3 805 24,5%	675 49,2%	777 54,4%	-102 досл.
2	Кількість проведених досліджень в дозорній системі епіднагляду	3135	183	190	-7 досл.
2.1	із них із позитивним результатом	757 24,1%	114 62,3%	107 56,3%	+7 досл.
Інформація про захворюваність на COVID-19					
1	Кількість підтверджених випадків COVID-19, із них дітей	19 776 2272	474 94	446 74	+0,8 % +27,3 %
2	Госпіталізовано, із них дітей	5 853 788	204 48	228 36	-24 вип. +12 вип.
3	Кількість летальних випадків із діагнозом COVID-19 (в тому числі в системі дозорного епіднагляду), із них дітей	88 (в т.ч.2) 0	2 0	3 0	-1 вип.

Захворюваність на грип та ГРВІ в сусідніх країнах (10 тиждень 2025 року)

За даними спільного бюлетеня Всесвітньої організації охорони здоров'я і Європейського центру профілактики та контролю захворювань (<https://erviss.org>) у Молдові зареєстрована низька інтенсивність епідемічного процесу, а Польща, Румунія, Словаччині та Угорщина оповістили про середню активність грипу.

Про локальне географічне поширення вірусів грипу доповіли з Словаччини, з Молдови, Польщі, Угорщини та Румунії повідомили про широке поширення.

На звітному тижні інформацію про реєстрацію випадків захворюваності на грип не надала Білорусь (рис. 1).

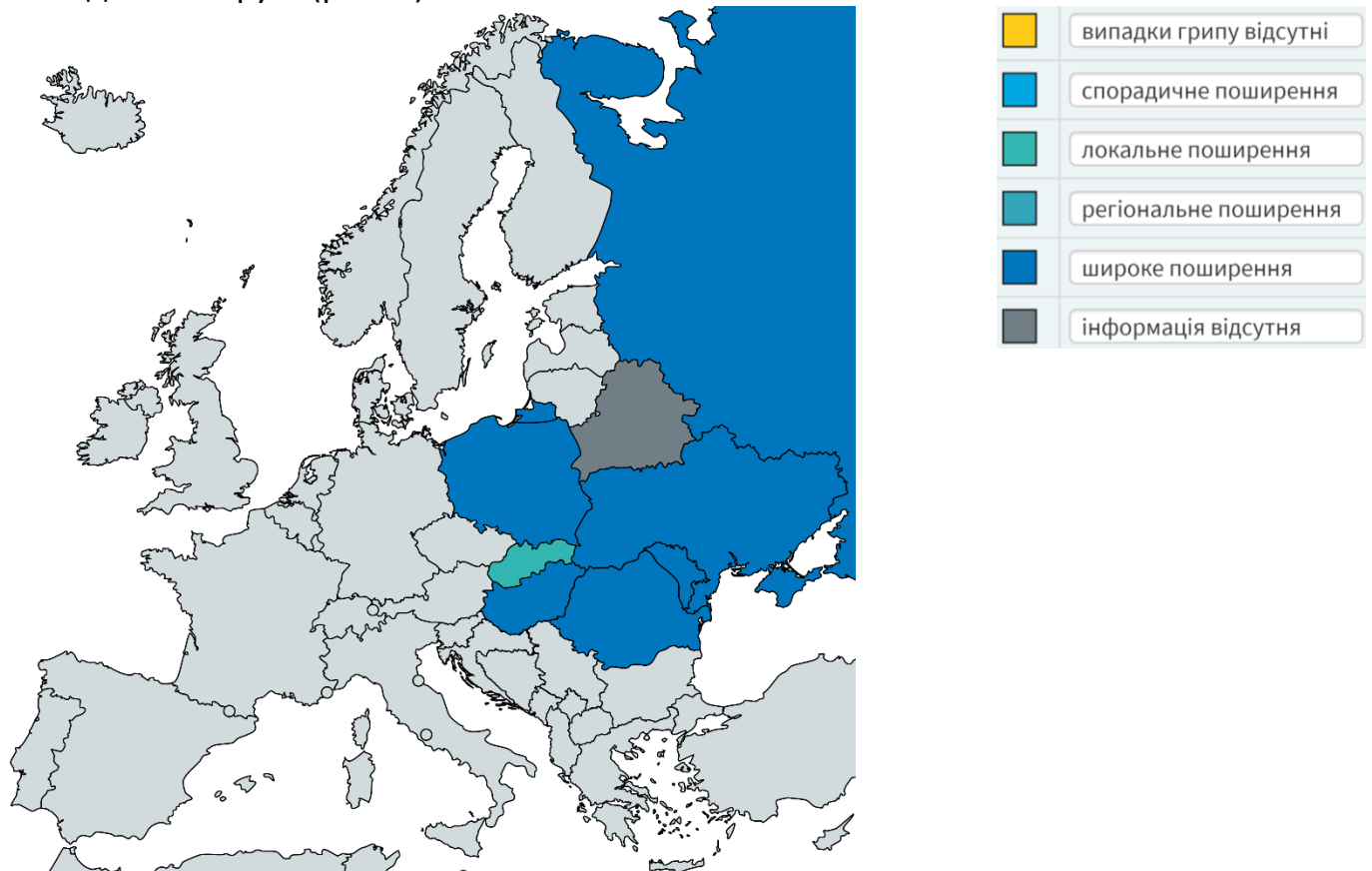


Рис. 1. Згідно даних щодо географічного поширення грипу в країнах європейського регіону (<https://erviss.org>) за 10 тиждень 2025 року

Моніторинг рівня підвищеної смертності

За результатами звітів 26 країн Європи, що на 10 тижні 2025 року взяли участь у Європейському проєкті моніторингу надлишкової смертності для прийняття рішень у секторі громадського здоров'я (EuroMOMO) в Бельгії, Греції, Данії, Кіпрі, Ізраїлі та Нідерландах визначено низький рівень надлишкової смертності.

Після тривалого періоду підвищеної загальноєвропейської смертності через пандемію COVID-19 перевищення рівня смертності з усіх причин в інших країнах Європейського регіону не зареєстровано (рис. 2). Треба врахувати, що результати аналізу можуть відрізнятися залежно від країни, включеної до щотижневого звіту, та затримки реєстрації випадків.

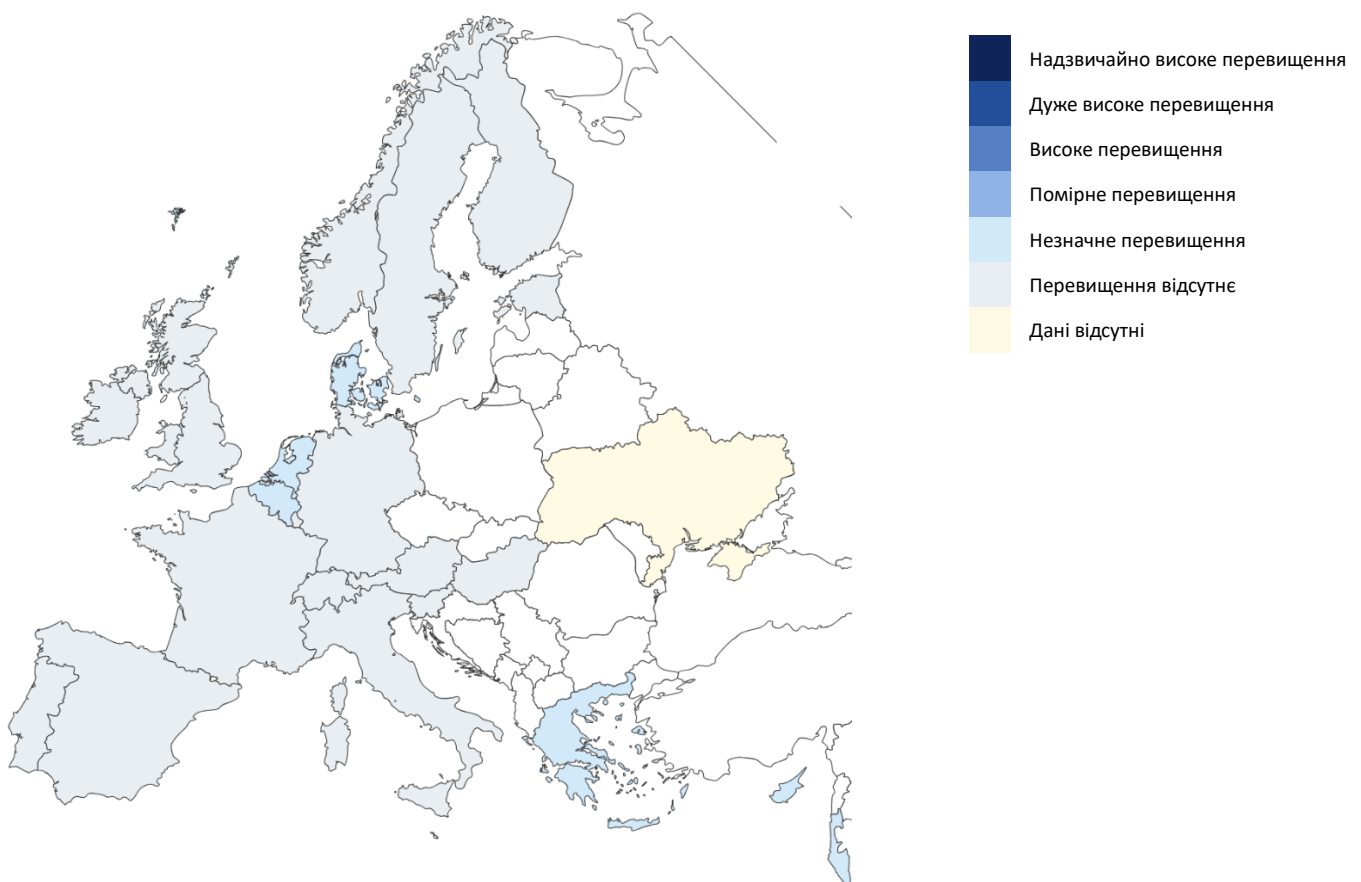


Рис. 2. Рівень надлишкової смертності від грипу на основі мапи з щотижневим Z-показником¹ для всього населення у країнах-партнерах EuroMOMO та субнаціональних регіонах, що надають дані, 10 тиждень 2025 року

¹ Z-показник надлишкової смертності – стандартизоване відхилення кількості смертей від базової лінії, розрахованої для певного регіону. Використовують для порівняння показників надлишкової смертності між країнами або регіонами в нашій країні, різними популяціями або між різними періодами часу

Аналіз даних рутинного епідеміологічного нагляду

1. Гострі респіраторні вірусні інфекції (ГРВІ)

Дані рутинного епіднагляду за 11 тижднів 2025 року надані закладами охорони здоров'я усіх областей України, крім Луганської.

Значення інтенсивного показника захворюваності розраховане на основі кількості всіх зареєстрованих випадків ГРВІ (грип, аденовірус, риновірус, парагрип, COVID-19 та інші).

За звітний тиждень на ГРВІ захворіло 240 340 осіб, із них 124 960 – діти віком до 17 років. Серед загальної кількості пацієнтів із ГРВІ питома вага дітей становить 52%.

Інтенсивний показник захворюваності на ГРВІ, включно із COVID-19, становить 667,1 на 100 000 населення, що відповідає середньому рівню перевищення епідемічного порогу розрахованого для України, та на 10,7% менше аналогічного показника минулого тижня (рис. 3).

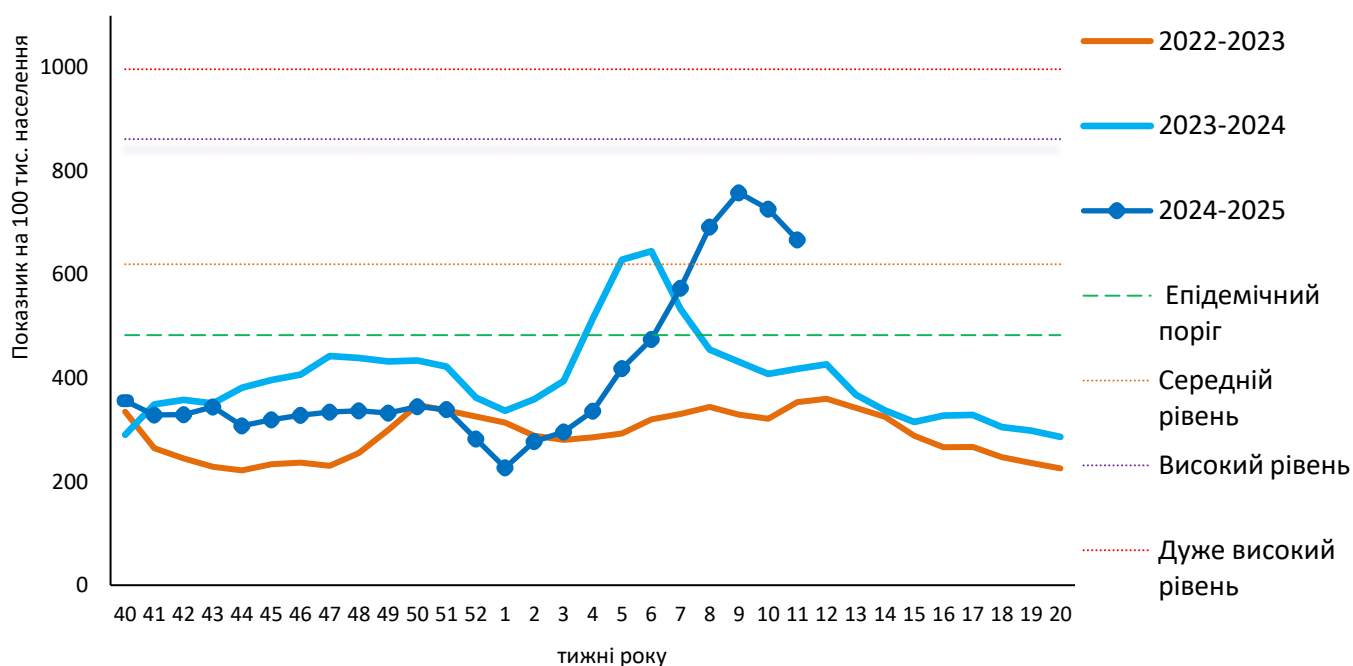


Рис. 3. Інтенсивний показник захворюваності на грип і ГРВІ та рівень перевищення епідемічного порогу, 11 тижднів 2025 року

На рисунку 4 показаний розподіл регіонів України за рівнями епідемічної активності захворюваності на ГРВІ. Перевищення епідемічного порогу високого рівня сталося в Житомирській та Черкаській областях. В той же час в Волинській, Львівській, Київській, Кіровоградській, Одеській, Полтавській, Сумській, Рівненській, Тернопільській, Чернівецькій та Чернігівській областях зареєстровано середній рівень. У Вінницькій, Дніпропетровській, Івано-Франківській, Миколаївській та Хмельницькій областях – низький рівень. В інших областях України та місті Києві ситуація з епідемічної активності стабільна, спостерігається передепідемічний рівень.



Рис. 4. Розподіл регіонів України за рівнями епідемічної активності захворюваності на ГРВІ, 11 тиждень 2025 року

З 10 по 16 березня було госпіталізована 7 951 особа (3,3% від загальної кількості захворілих на ГРВІ), із них 4 468 – діти віком до 17 років, що становить 56,2% серед госпіталізованих.

Протягом звітного тижня в системі рутинного епідеміологічного нагляду зареєстровано 14 летальних випадків внаслідок грипу, із них в місті Києві (7), в областях Дніпропетровській (1), Полтавській (1), Черкаській (1), Чернівецькій (2), Харківській (одна дитина, 4 роки). В Одеській області внаслідок грипу стався летальний випадок вагітної, 40 тижнів. Жоден із померлих не був щеплений проти грипу напередодні епідемічного сезону.

При дослідженні зразків матеріалів від померлих визначено РНК вірусів грипу типу В в 3 випадках, типу А не субтипований – в 8 випадках, типу А (H1)pdm09 в 3 випадках.

Гостра респіраторна хвороба COVID-19, спричинена коронавірусом SARS-CoV-2

Протягом звітного тижня за даними рутинного епідеміологічного нагляду серед загальної кількості пацієнтів із ГРВІ зареєстровано 474 пацієнта, які мали позитивний результат тесту на COVID-19, що на рівні показників минулого тижня. У структурі ГРВІ питома вага захворюваності на COVID-19 становить 0,2%. Із загальної кількості пацієнтів із COVID-19 госпіталізовано 204 (43%) особи.

Найбільша кількість випадків COVID-19 на 100 000 населення зареєстрована в Івано-Франківській області (рис. 5).



Рис. 5. Розподіл регіонів України за рівнем захворюваності на COVID-19, 11 тиждень 2025 року

Протягом звітного тижня серед дітей віком до 17 років зареєстровано 94 підтверджених випадки COVID-19, що на 27,3% більше минулого тижня. Медичну допомогу в умовах стаціонару отримало 48 дітей, це становить 23,5% від усіх госпіталізованих осіб із COVID-19 та 51,1% серед зареєстрованих випадків серед дітей. Двоє дітей віком до 17 років отримали медичну допомогу у відділенні реанімації та інтенсивної терапії.

За даними рутинного епідеміологічного нагляду протягом звітного тижня у Харківській та Чернігівській областях зареєстровано по одному летальному випадку серед осіб, які мали позитивний результат тесту на COVID-19. Жоден із померлих не був щеплений проти COVID-19 протягом останніх 12 місяців.

2. Лабораторні дослідження в системі рутинного епідеміологічного нагляду за ГРВІ

За результатами лабораторного дослідження зразків матеріалів від 5 157 пацієнтів із закладів охорони здоров'я в 895 (17,4%) випадках визначено віруси респіраторної групи інфекцій. На поточному тижні серед осіб обстежених на грип визначено фрагменти РНК вірусів грипу в 675 (49,2%) випадках, із них типу А – 356 (52,7%) та В – 319 (47,3%) (табл. 2).

Таблиця 2. Результати досліджень зразків матеріалів від пацієнтів закладів охорони здоров'я України за 11 тиждень 2025 року

Показники	Звітний тиждень	Всього від початку сезону
Кількість обстежених осіб на грип	1 372	15 511
Кількість позитивних результатів, (%)	675 49,2%	3 805 24,5%
А не субтипований	177	1 223
А(Н1)pdм09	82	478
А(Н3)	97	436
В	319	1 668
Кількість обстежених осіб на ГРВІ	3 785	68 404
Кількість позитивних результатів, (%)	220 5,8%	5 274 7,7%
Парагрип	0	176

Аденовіруси	28	568
RS-віруси	35	354
Риновіруси	11	623
Бокавіруси	0	16
Коронавіруси OC43, 229E, NL63, HKU1	0	80
Метапневмовіруси	5	66
SARS-CoV-2	141	3 391

При дослідженні зразків матеріалів від пацієнтів із підозрою на грип в 19 областях та місті Києві визначені фрагменти РНК вірусів грипу типів А та В (табл. 3).

Таблиця 3. Етіологічна структура вірусів грипу в розподілі по областях України за 11 тиждень 2025 року

Область	Визначено віруси грипу					
	всього	вірусів грипу типу А	А не субтипований	Грип А(Н1)pdm09	Грип А(Н3)	В
Вінницька	2	1		1		1
Волинська	13	8	8			5
Дніпропетровська	161	84	16	20	48	77
Житомирська	101	46	13	24	9	55
Запорізька	48	28	4	11	13	20
Іфранківська	4	0				4
Київська	21	11	6	1	4	10
Кіровоградська	1	1			1	
Миколаївська	1	1	1			
Одеса	37	12	12			25
Полтавська	22	10	6	1	3	12
Рівненська	2	2	2			
Сумська	1	0				1
Тернопільська	1	1	1			
Харківська	42	26	26			16
Херсонська	23	20	20			3
Черкаська	43	31	13	13	5	12
Чернівецька	1	0				1
Чернігів	36	19	19			17
м.Київ	115	55	30	11	14	60
Україна	675	356	177	82	97	319

В системі рутинного епіднагляду продовжуються дослідження зразків матеріалів на респіраторну групу інфекцій. На звітному тижні визначені фрагменти РНК метапневмовірусів в трьох випадках Одеської області та по одному випадку в Херсонській та місті Києві.

Позитивні знахідки на визначення фрагментів РНК RS-вірусів виявилися в 12 регіонах України (табл.4).

Таблиця 4. Визначення RS-вірусів в розподілі по областях України за 11 тиждень 2025 року

Область	Визначено RS-віруси						
	0 – 4 роки	5 – 14 років	15 – 17 років	18 – 29 років	30 – 64 роки	65 років та старше	Усього, осіб
Волинська	3	0	0	0	0	0	3
Дніпропетровська	6	1	0	0	1	0	8
Житомирська	1	0	0	0	0	0	1
Запорізька	1	0	0	1	0	0	2
Київська	1	0	0	0	2	0	3
Одеська	0	2	0	0	0	2	4
Полтавська	0	0	0	0	2	0	2
Сумська	0	0	0	0	0	1	1
Тернопільська	0	1	0	0	0	0	1
Херсонська	1	1	0	1	0	0	3
Черкаська	4	1	0	0	1	0	6
Чернігівська	1	0	0	0	0	0	1
Україна	18	6	0	2	6	3	35

3. Вакцинація проти грипу

За 11 тиждень 2025 року проти грипу вакциновано 217 осіб, зокрема 108 із них - особи з груп медичного та епідемічного ризиків (рис. 6).

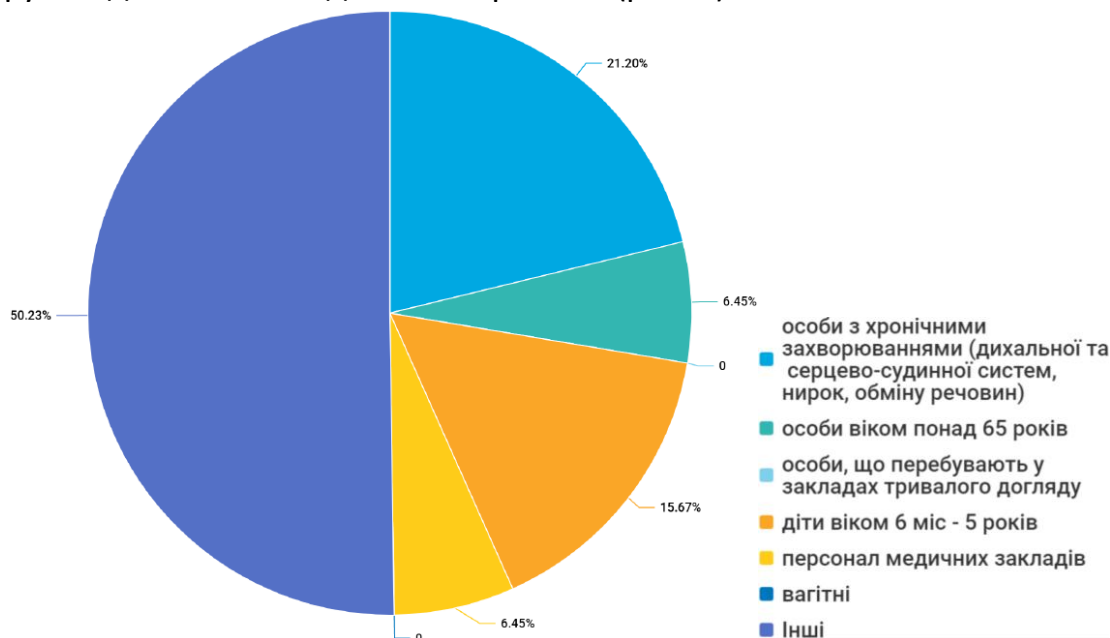


Рис. 6. Питома вага представників груп ризику, які отримали щеплення проти грипу, 11 тиждень 2025 року

Аналіз даних дозорного епідеміологічного нагляду

1. Дозорний епіднагляд за грипоподібними захворюваннями

Дозорний епідеміологічний нагляд за грипом та ГРВІ (ДЕН) здійснюється у 12 регіонах України відповідно до географічного розподілу: північ – Київ, Суми та Чернігів, схід – Дніпро та Харків, південь – Запоріжжя та Одеса, захід – Львів, Рівне та Чернівці, центр – Кропивницький та Вінниця.

ДЕН забезпечують 15 закладів первинної медико-санітарної допомоги (ПМСД) і 20 стаціонарних закладів охорони здоров'я (дозорні лікарні).

За інформацією, що надали 15 закладів ПМСД, протягом 11 тижня 2025 року зареєстровано 289 пацієнтів, клінічний стан яких підлягав визначенню випадку ГПЗ. Показник захворюваності серед дорослого населення становить 394,6 на 100 000 населення, що на 6,2% менше показника минулого тижня. Серед дітей віком до 17 років проти минулого тижня показник захворюваності також зменшився – на 38% і становить 715,1 на 100 000 населення.

З-поміж 289 пацієнтів з ГПЗ у 89 (30,8%) осіб було відібрано зразки матеріалів для тестування методом ПЛР на респіраторну групу інфекцій. За результатами лабораторного дослідження 89 зразків матеріалів у 55 (61,8%) випадках отримано позитивні результати (табл. 7).

При дослідженні зразків матеріалів від пацієнтів із ГПЗ на респіраторну групу інфекцій фрагменти РНК RS-вірусів визначено лише в одному випадку в місті Одеса та РНК метаневмовірусів – теж в одному випадку в місті Львів.

Позитивні знахідки на визначення фрагментів РНК вірусів грипу виявилися у ПМСД 12 дозорних міст (табл. 5).

Таблиця 5. Етіологічна структура вірусів грипу в розподілі дозорних міст за 11 тиждень 2025 року.

Область	Визначено віруси грипу					
	всього	вірусів грипу типу А	А не субтипований	Грип А(Н1)рdm09	Грип А(Н3)	В
Вінниця	4	1			1	3
Дніпро	1	0				1
Запоріжжя	7	4		2	2	3
Кропивницький	3	1			1	2
Київ	0	0				
Львів	6	0				6
Одеса	8	0				8
Рівне	2	2	2			
Суми	4	0				4
Харків	7	3		1	2	4
Чернівці	1	1	1			
Чернігів	5	0				5
Україна	48	12	3	3	6	36

З початку епідемічного сезону від 3 860 пацієнтів із ГПЗ лабораторно досліджено 1 693 (43,9%) зразки матеріалів, отримано позитивні результати у 753 (44,5%) випадках (рис. 7).

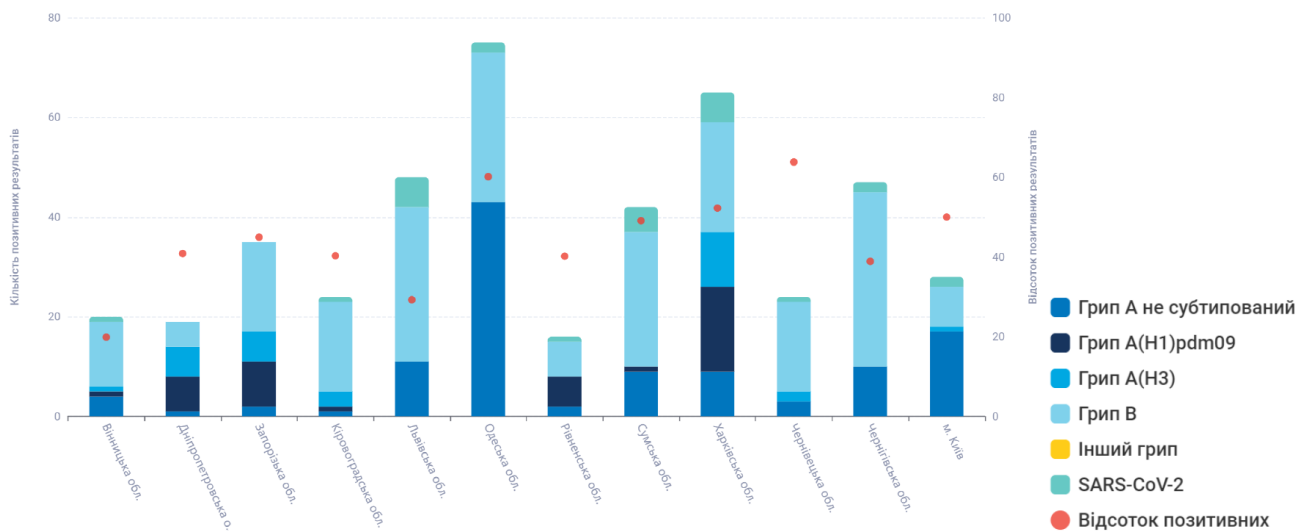


Рис. 7. Результати обстеження осіб із ГПЗ і частка отриманих позитивних результатів на грип та ГРВІ з початку епідемічного сезону 2024/2025 (станом на 11 тиждень 2025 року)

2. Дозорний епідгляд за тяжкою гострою респіраторною інфекцією

За інформацією, що надали 20 дозорних лікарень, упродовж звітного тижня зареєстровано 417 пацієнтів, клінічний стан яких підлягав визначенню випадку ТГРІ, із них 206 (49,4%) – діти віком до 17 років.

Пропорційний внесок ТГРІ до показника госпіталізації з усіх причин становить 7,7%.

З-поміж 417 випадків ТГРІ у 96 (23%) пацієнтів було взято зразки матеріалів для тестування методом ПЛР на респіраторну групу інфекцій. За результатами лабораторного дослідження 94 зразків матеріалів у 59 (62,8%) випадках отримано позитивні результати (табл. 7).

При дослідженні зразків матеріалів на респіраторну групу інфекцій визначено фрагменти РНК RS-вірусів в місті Суми (3), Запоріжжя (2), Чернігів (2), Вінниця (1), Львів (1); РНК метапневмовірусів в містах Київ та Суми по одному випадку.

Позитивні знахідки на визначення фрагментів РНК вірусів грипу виявилися у 10 дозорних містах (табл. 6).

Таблиця 6. Етіологічна структура вірусів грипу в розподілі дозорних міст за 11 тиждень 2025 року.

Область	Визначено віруси грипу					
	всього	вірусів грипу типу А	А не субтипований	Грип А(Н1)рdm09	Грип А(Н3)	В
Вінницька	3	2	1	1		1
Запорізька	3	2	1		1	1
Кропивницький	6	6	1		5	
м.Київ	6	5	5			1
Львівська	2	1	1			1
Рівненська	3	2	2			1
Сумська	4	1	1			3
Харківська	3	3			3	
Чернівецька	3	0				3
Чернігівська	10	1	1			9
Україна	43	23	13	1	9	20

З початку епідемічного сезону з-поміж 4 506 пацієнтів, клінічний стан яких відповідає ТГРІ, лабораторно досліджено 1 630 (36,2%) зразків матеріалів. Отримано позитивні результати на віруси респіраторної групи інфекцій в 847 (52%) випадках (рис.8).

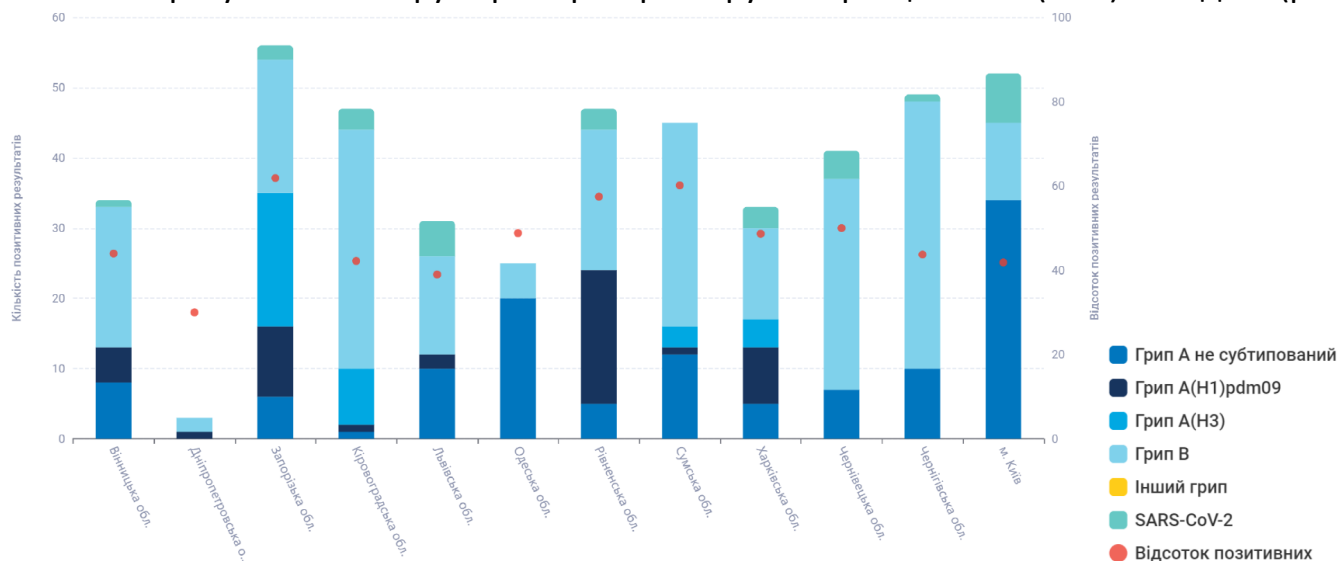


Рис. 8. Результати обстеження осіб із ТГРІ і частка отриманих позитивних результатів на грип та ГРВІ з початку епідемічного сезону 2024/2025 (станом на 11 тиждень 2025 року)

Таблиця 7. Результати досліджень зразків матеріалів із дозорних джерел за 11 тиждень 2025 року

Показники	Звітний тиждень		Всього за звітний тиждень	Сезон 2024/2025		Всього від початку сезону
	ГПЗ	ТГРІ		ГПЗ	ТГРІ	
Кількість досліджених зразків матеріалу	89	94	183	1 693	1 630	3 323
Кількість позитивних зразків, абс.знач. (%)	55 61,8%	59 62,8%	114 62,3%	753 44,5%	847 52%	1 600 48,1%
Кількість вірусів грипу, % від числа позитивних	48 87,3%	43 72,9%	91 79,8%	416 55,2%	434 51,2%	850 53,1%
А, всього	12	23	35	184	199	383
А не субтиповані	3	13	16	112	118	230
А(Н1)рdm09	3	1	4	42	47	89
А(Н3)	6	9	15	30	34	64
В	36	20	56	232	235	467
Інші віруси респіраторної групи інфекцій, % від числа позитивних	7 12,7%	16 27,1%	23 20,2%	337 44,8%	414 48,9%	751 43,9%
Парагрип	2	0	2	49	40	89
Аденовіруси	1	3	4	58	144	202
RS-віруси	1	9	10	38	68	106
Риновіруси	1	2	3	110	105	215
Бокавіруси	0	0	0	7	2	9
Коронавіруси OC43, 229E, NL63, HKU1	0	0	0	26	8	34
Метапневмовіруси	1	2	3	18	11	29
SARS-CoV-2	1	0	1	27	29	56
Інші респіраторні збудники	0	0	0	4	7	11