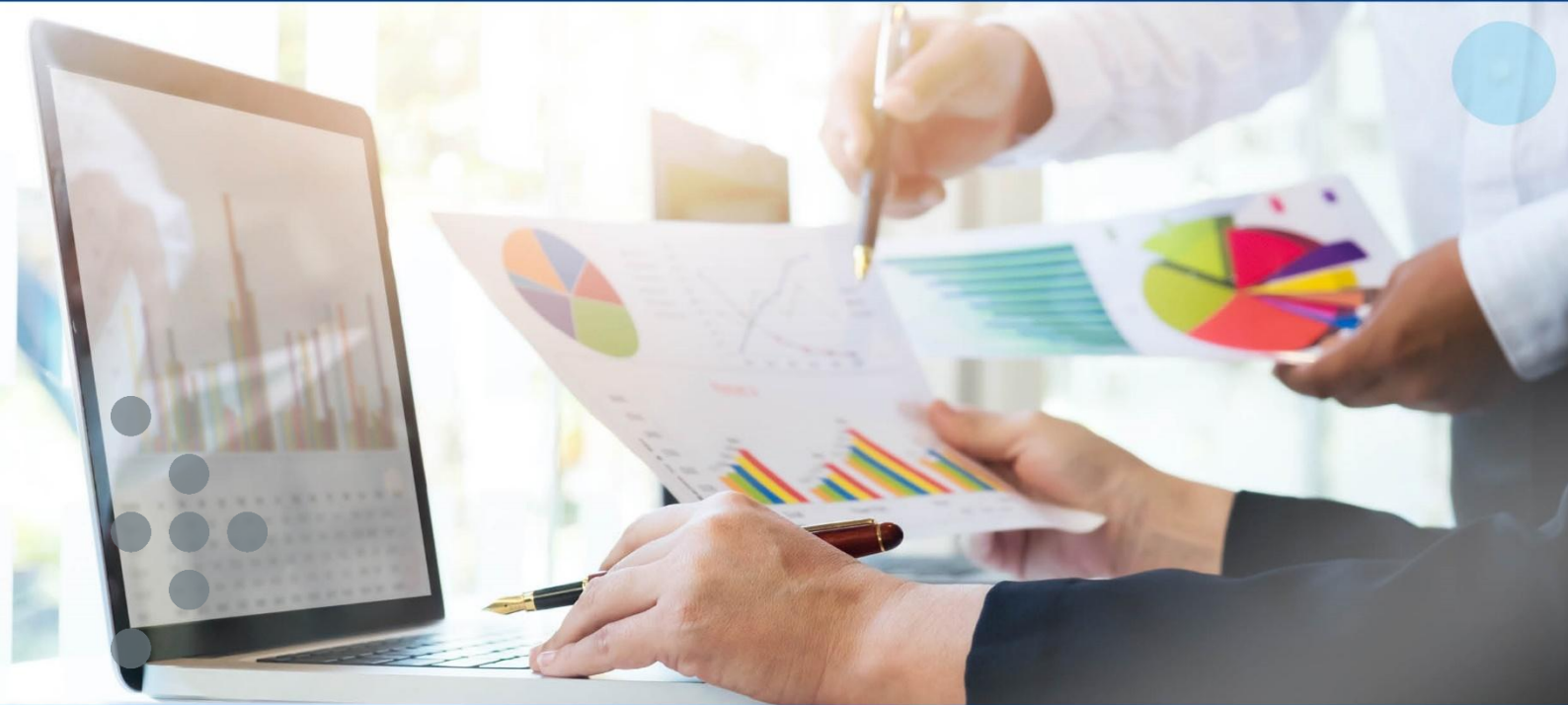




ЦЕНТР
ГРОМАДСЬКОГО
ЗДОРОВ'Я



ГРИП ТА ГРВІ В УКРАЇНІ

ІНФОРМАЦІЙНИЙ БЮЛЕТЕНЬ

13 тиждень
(24 - 30.03.2025)

Дата випуску:
01.04.2025

www.phc.org.ua
fb.com/phc.org.ua

Резюме за 13 тижень по Україні

- Інтенсивний показник захворюваності на ГРВІ, включно із COVID-19, становить 435,6 на 100 000 населення, що на 9,8% менше епідемічного порога розрахованого для України, та на 22,2% менше аналогічного показника минулого тижня.
- В системі дозорного епіднагляду зареєстровано 227 пацієнтів, клінічний стан яких підлягає визначенню випадку грипоподібного захворювання (ГПЗ), інтенсивний показник – 369,3 на 100 000 населення, що на 9,4% менше показника минулого тижня.
- Серед пацієнтів, клінічний стан яких підлягає визначенню випадку тяжкої гострої респіраторної інфекції (ТГРІ), зареєстровано 255 пацієнтів, пропорційний внесок ТГРІ до показника госпіталізації з усіх причин становить 4,4%.
- На звітному тижні в системах рутинного та дозорного епідеміологічного нагляду у 5 (20%) регіонах при дослідженні клінічних зразків матеріалів визначено фрагменти РНК метаневмовірусів в 12 випадках; в 11 (44%) регіонах визначено фрагменти РНК RS-вірусів в 47 випадках.
- В 23 (92%) регіонах встановлена циркуляція вірусів грипу, що свідчить про широке географічне поширення вірусів грипу в Україні.
- В рутинній та дозорній системах епіднагляду серед пацієнтів із діагнозом «Грип» зареєстровано 8 летальних випадків, визначено фрагменти РНК вірусів грипу типів А та В, профілактичних щеплень проти грипу померлі не мали.
- На поточному тижні зареєстровано 3 летальні випадки осіб із позитивним результатом на COVID-19.
- На звітному тижні профілактичні щеплення проти грипу отримало 118 осіб, із них 76 осіб із груп медичного та епідемічного ризиків (табл. 1).

Резюме з початку сезону по Україні

- Протягом епідемічного сезону, з 30 вересня 2024 року по 30 березня 2025 року, на ГРВІ перехворіло 3 860 000 осіб (10,7% від населення країни), що на 4,1% менше аналогічного періоду сезону 2023-2024 років. Серед загальної кількості пацієнтів із ГРВІ за результатами тестування встановлено 20 377 випадків захворювання на COVID-19 – 0,5% від загальної кількості зареєстрованих випадків ГРВІ (табл. 1).
- З початку поточного епідемічного сезону кількість померлих осіб від грипу та ГРВІ становить 182 випадка.
- За даними рутинного епідеміологічного нагляду серед позитивних результатів лабораторних досліджень визначено віруси SARS-CoV-2 в 34,3% випадках, в інших випадках визначені віруси грипу та респіраторної групи.
- Станом на 30 березня проти грипу вакциновано 112 637 осіб, з них 65 857 осіб із групи медичного та епідемічного ризику, що становить 0,74% від загальної цільової групи.

Таблиця 1. Основні показники за 13 тиждень 2025 року та з початку епідемічного сезону

№ п/п	Назва показника	Всього з початку сезону	За поточний тиждень	За минулий тиждень	Ріст/зниження
Інформація про захворюваність на ГРВІ					
1	Кількість випадків, інтенсивний показник	3 860 000 10 713,8	156 933 435,6	201 700 559,8	-22,2%
	із них дітей, інтенсивний показник	2 185 813 32 447,9	83 243 1 235,7	108 375 1 608,8	-23,2%
2	Госпіталізовано, із них дітей	105 424 61 568	5 288 3 032	6 176 3 567	-888 вип. -535 вип.
3	Кількість летальних випадків унаслідок ГРВІ, в тому числі грипу, із них дітей	87 / 85 6 / 6	8 1	20/19 0/0	-11 вип. +1 вип.
4	Кількість осіб, які вакциновані проти грипу, із них осіб груп ризику	112 637 65 857	118 76	179 98	-61 особа -22 особи
Інформація щодо проведених досліджень на визначення вірусів грипу методом ПЛР					
1	Кількість проведених досліджень в рутинній системі епіднагляду	17 984	1 170	1287	-117 досл.
1.1	із них із позитивним результатом, %	4 715 26,2%	388 33,2%	514 39,9%	-126 досл.
2	Кількість проведених досліджень в дозорній системі епіднагляду	3 513	143	184	-41 досл.
2.1	із них із позитивним результатом	1 005 56%	54 74%	95 81,9%	-41 досл.
Інформація про захворюваність на COVID-19					
1	Кількість підтверджених випадків COVID-19, із них дітей	20 377 2 390	267 52	334 66	-20,4 % -21,4 %
2	Госпіталізовано, із них дітей	6 162 844	142 29	167 27	-25 вип. +2 вип.
3	Кількість летальних випадків із діагнозом COVID-19 (в тому числі в системі дозорного епіднагляду), із них дітей	95 (в т.ч.2) 0	3 0	4 0	-1 вип.

Захворюваність на грип та ГРВІ в сусідніх країнах (12 тиждень 2025 року)

За даними спільного бюлетеня Всесвітньої організації охорони здоров'я і Європейського центру профілактики та контролю захворювань (<https://erviss.org>) Польща, Румунія та Словаччина оповістили про середню активність грипу, а Молдова та Угорщина – про низьку.

Про спорадичне географічне поширення вірусів грипу доповіли з Словаччини, з Молдови та Румунії – про регіональне, Польщі та Угорщина повідомили про широке поширення.

На звітному тижні інформацію про реєстрацію випадків захворюваності на грип не надала Білорусь (рис. 1).

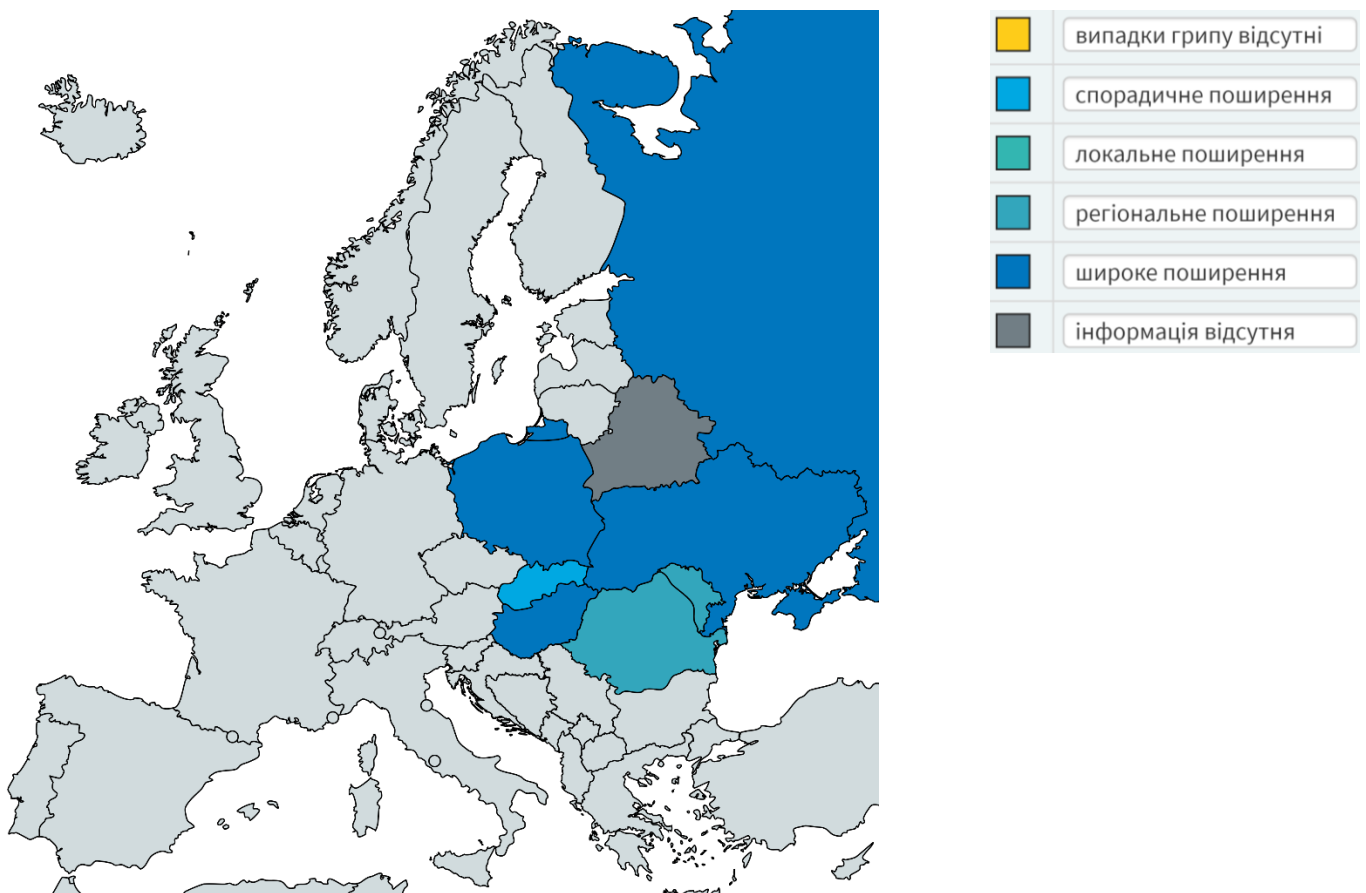


Рис. 1. Згідно даних щодо географічного поширення грипу в країнах європейського регіону (<https://erviss.org>) за 12 тиждень 2025 року

Моніторинг рівня підвищеної смертності

За результатами звітів 25 країн Європи, що на 12 тижні 2025 року взяли участь у Європейському проєкті моніторингу надлишкової смертності для прийняття рішень у секторі громадського здоров'я (EuroMOMO) лише в Португалії визначено низький рівень надлишкової смертності.

Після тривалого періоду підвищеної загальноєвропейської смертності через пандемію COVID-19 перевищення рівня смертності з усіх причин в інших країнах Європейського регіону не зареєстровано (рис. 2). Треба врахувати, що результати аналізу можуть відрізнятися залежно від країни, включеної до щотижневого звіту, та затримки реєстрації випадків.

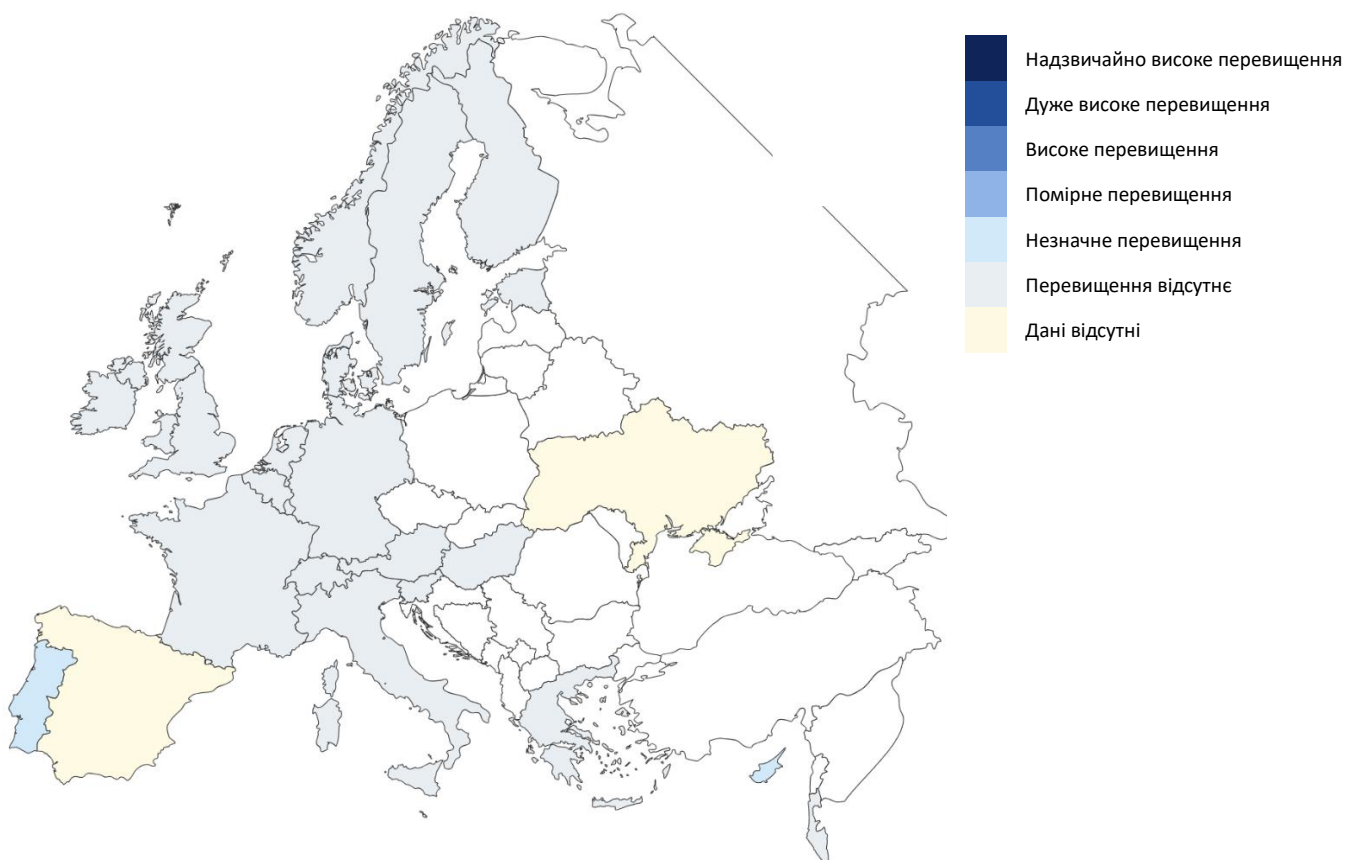


Рис. 2. Рівень надлишкової смертності від грипу на основі мапи з щотижневим Z-показником¹ для всього населення у країнах-партнерах EuroMOMO та субнаціональних регіонах, що надають дані, 12 тиждень 2025 року

¹ Z-показник надлишкової смертності – стандартизоване відхилення кількості смертей від базової лінії, розрахованої для певного регіону. Використовують для порівняння показників надлишкової смертності між країнами або регіонами в нашій країні, різними популяціями або між різними періодами часу

Аналіз даних рутинного епідеміологічного нагляду

1. Гострі респіраторні вірусні інфекції (ГРВІ)

Дані рутинного епіднагляду за 13 тиждень 2025 року надані закладами охорони здоров'я усіх областей України, крім Луганської.

Значення інтенсивного показника захворюваності розраховане на основі кількості всіх зареєстрованих випадків ГРВІ (грип, аденовірус, риновірус, парагрип, COVID-19 та інші).

За звітний тиждень на ГРВІ захворіло 156 933 особи, із них 83 243 – діти віком до 17 років. Серед загальної кількості пацієнтів із ГРВІ питома вага дітей становить 53%.

Інтенсивний показник захворюваності на ГРВІ, включно із COVID-19, становить 435,6 на 100 000 населення, що на 9,8% менше епідемічного порога розрахованого для України, та на 22,2% менше аналогічного показника минулого тижня (рис. 3).

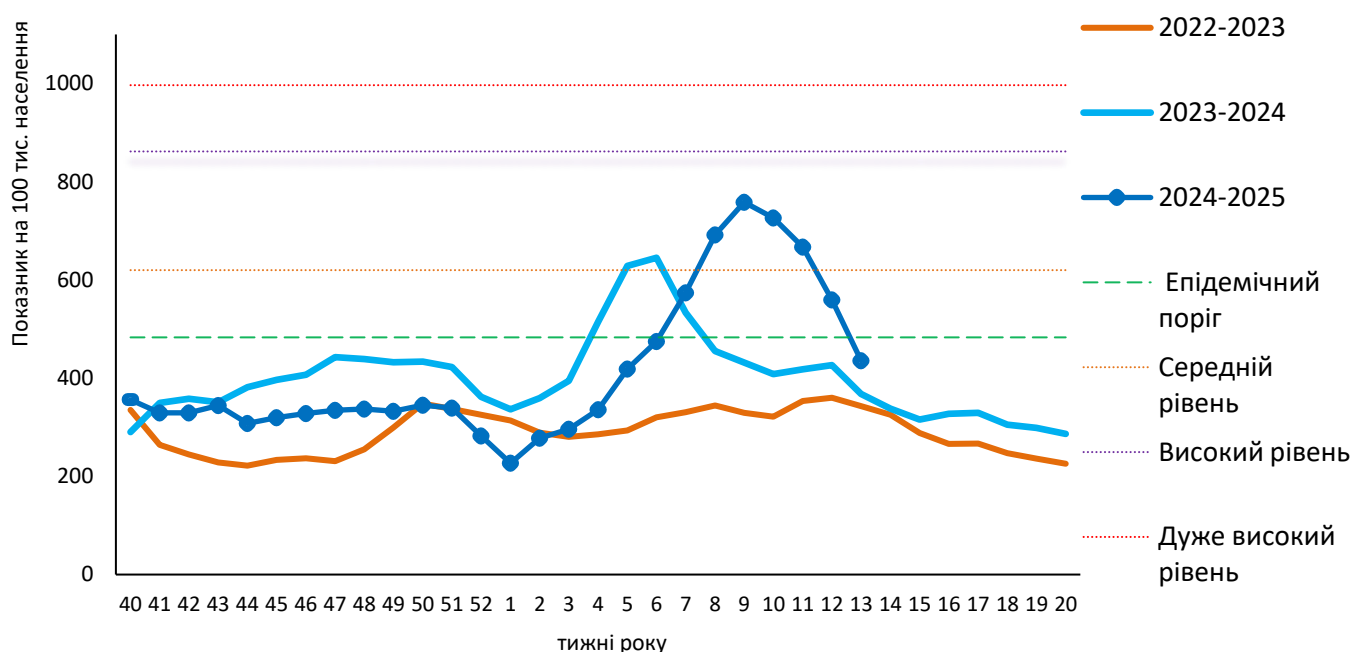


Рис. 3. Інтенсивний показник захворюваності на грип і ГРВІ та рівень перевищення епідемічного порогу, 13 тиждень 2025 року

На рисунку 4 показаний розподіл регіонів України за рівнями епідемічної активності захворюваності на ГРВІ. Перевищення епідемічного порогу середнього рівня сталося у Житомирській, Кіровоградській та Черкаській областях. У Волинській, Львівській, Київській, Полтавській, Рівненській, Тернопільській та Чернівецькій областях зареєстровано низький рівень. В інших областях України та місті Києві ситуація з епідемічної активності стабільна, спостерігається передепідемічний рівень.



Рис. 5. Розподіл регіонів України за рівнем захворюваності на COVID-19, 13 тиждень 2025 року

Протягом звітного тижня серед дітей віком до 17 років зареєстровано 52 підтверджені випадки COVID-19, що на 21,4% менше минулого тижня. Медичну допомогу в умовах стаціонару отримало 29 дітей, це становить 20,4% від усіх госпіталізованих осіб із COVID-19 та 55,8% серед зареєстрованих випадків серед дітей.

За даними рутинного епідеміологічного нагляду протягом звітного тижня у Дніпровській, Харківській та Чернігівській областях зареєстровано по одному летальному випадку серед осіб, які мали позитивний результат тесту на COVID-19. Жоден із померлих не був щеплений проти COVID-19 протягом останніх 12 місяців.

2. Лабораторні дослідження в системі рутинного епідеміологічного нагляду за ГРВІ

За результатами лабораторного дослідження зразків матеріалів від 4 825 пацієнтів із закладів охорони здоров'я в 556 (11,5%) випадках визначено віруси респіраторної групи інфекцій. На поточному тижні серед осіб обстежених на грип визначено фрагменти РНК вірусів грипу в 388 (33,2%) випадках, із них типу А – 173 (44,6%) та В – 215 (55,4%) (табл. 2).

Таблиця 2. Результати досліджень зразків матеріалів від пацієнтів закладів охорони здоров'я України за 13 тиждень 2025 року

Показники	Звітний тиждень	Всього від початку сезону
Кількість обстежених осіб на грип	1 170	17 984
Кількість позитивних результатів, (%)	388 33,2%	4715 26,2%
А не субтипований	105	1 449
А(Н1)pdm09	22	529
А(Н3)	46	548
В	215	2 189
Кількість обстежених осіб на ГРВІ	3 655	75 910
Кількість позитивних результатів, (%)	168 4,6%	5 643 7,4%
Парагрип	3	186

Аденовіруси	22	615
RS-віруси	41	445
Риновіруси	22	657
Бокавіруси	1	17
Коронавіруси OC43, 229E, NL63, HKU1	1	82
Метапневмовіруси	11	84
SARS-CoV-2	67	3 557

При дослідженні зразків матеріалів від пацієнтів із підозрою на грип в 20 областях та місті Києві визначені фрагменти РНК вірусів грипу типів А та В (табл. 3).

Таблиця 3. Етіологічна структура вірусів грипу в розподілі по областях України за 13 тиждень 2025 року

Область	Визначено віруси грипу					
	всього	вірусів грипу типу А	А не субтипований	Грип А(Н1)pdм09	Грип А(Н3)	В
Вінницька	2	1		1		1
Волинська	5	3	3			2
Дніпропетровська	103	37	37			66
Житомирська	87	49	9	16	24	38
Закарпатська	4	1	1			3
Запорізька	11	6		2	4	5
Івано-Франківська	1	0				1
Київська	20	8	8			12
Кіровоградська	1	1			1	
Львівська	15	7	2	3	2	8
Одеська	22	7	7			15
Полтавська	2	1	1			1
Рівненська	2	1	1			1
Сумська	26	9	9			17
Тернопільська	4	2	2			2
Харківська	8	3	3			5
Херсонська	19	7	7			12
Хмельницька	1	1	1			
Черкаська	18	9	9			9
Чернігівська	2	1	1			1
м. Київ	35	19	4		15	16
Україна	388	173	105	22	46	215

В системі рутинного епіднагляду продовжуються дослідження зразків матеріалів на респіраторну групу інфекцій. На звітному тижні визначені фрагменти РНК метапневмовірусів в 5 областях України (табл. 4).

Таблиця 4. Визначення метапневмовірусів в розподілі по областях України за 13 тиждень 2025 року

Область	Визначено метапневмовіруси						Усього, осіб
	0 – 4 роки	5 – 14 років	15 – 17 років	18 – 29 років	30 – 64 роки	65 років та старше	
Вінницька	0	0	0	0	1	0	1
Дніпропетровська	0	0	0	1	4	0	5
Одеська	0	0	0	0	2	0	2
Сумська	0	0	0	0	2	0	2
Черкаська	0	1	0	0	0	0	1
Україна	0	1	0	1	9	0	11

Позитивні знахідки на визначення фрагментів РНК RS-вірусів виявилися в 8 областях України (табл.5).

Таблиця 5. Визначення RS-вірусів в розподілі по областях України за 13 тиждень 2025 року

Область	Визначено RS-віруси						Усього, осіб
	0 – 4 роки	5 – 14 років	15 – 17 років	18 – 29 років	30 – 64 роки	65 років та старше	
Волинська	0	0	0	0	0	1	1
Дніпропетровська	8	7	1	0	5	5	26
Закарпатська	1	0	0	0	2	0	3
Київська	0	0	0	0	0	1	1
Львівська	1	0	0	0	1	1	3
Одеська	1	1	0	0	0	0	2
Сумська	2	0	0	0	2	0	4
Тернопільська	1	0	0	0	0	0	1
Україна	14	8	1	0	10	8	41

3. Вакцинація проти грипу

За 13 тиждень 2025 року проти грипу вакциновано 118 осіб, зокрема 76 із них - особи з груп медичного та епідемічного ризиків (рис. 6).

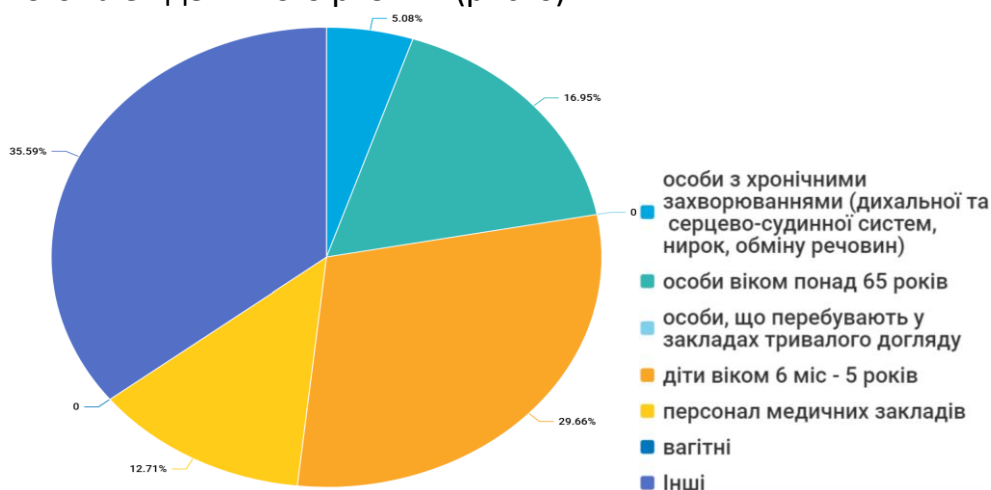


Рис. 6. Питома вага представників груп ризику, які отримали щеплення проти грипу, 13 тиждень 2025 року

Аналіз даних дозорного епідеміологічного нагляду

1. Дозорний епіднагляд за грипоподібними захворюваннями

Дозорний епідеміологічний нагляд за грипом та ГРВІ (ДЕН) здійснюється у 12 регіонах України відповідно до географічного розподілу: північ – Київ, Суми та Чернігів, схід – Дніпро та Харків, південь – Запоріжжя та Одеса, захід – Львів, Рівне та Чернівці, центр – Кропивницький та Вінниця.

ДЕН забезпечують 15 закладів первинної медико-санітарної допомоги (ПМСД) і 20 стаціонарних закладів охорони здоров'я (дозорні лікарні).

За інформацією, що надали 15 закладів ПМСД, протягом 13 тижня 2025 року зареєстровано 227 пацієнтів, клінічний стан яких підлягав визначенню випадку ГПЗ. Показник захворюваності серед дорослого населення становить 243,7 на 100 000 населення, що на 13,3% менше показника минулого тижня. Серед дітей віком до 17 років проти минулого тижня показник захворюваності також зменшився на 13,1% і становить 818,0 на 100 000 населення.

З-поміж 227 пацієнтів з ГПЗ у 76 (33,5%) осіб було відібрано зразки матеріалів для тестування методом ПЛР на респіраторну групу інфекцій. За результатами лабораторного дослідження 64 зразків матеріалів у 29 (45,3%) випадках отримано позитивні результати (табл. 8).

При дослідженні зразків матеріалів від пацієнтів із ГПЗ на респіраторну групу інфекцій фрагменти РНК RS-вірусів визначені в містах Вінниця (1) і Суми (2).

Позитивні знахідки на визначення фрагментів РНК вірусів грипу виявилися у ПМСД 10 дозорних міст (табл. 6).

Таблиця 6. Етіологічна структура вірусів грипу в розподілі дозорних міст за 13 тижень 2025 року.

Область	Визначено віруси грипу					
	всього	вірусів грипу типу А	А не субтипований	Грип А(Н1)pdm09	Грип А(Н3)	В
Вінниця	2	0				2
Дніпро	1	0				1
Запоріжжя	1	1			1	
Кропивницький	1	1	1			
Львів	4	1	1			3
Одеса	2	1	1			1
Рівне	2	0				2
Суми	1	0				1
Харків	4	0				4
Чернівці	1	0				1
Україна	19	4	3	0	1	15

З початку епідемічного сезону від 4 356 пацієнтів із ГПЗ лабораторно досліджено 1 855 (42,6%) зразків матеріалів, отримано позитивні результати у 836 (45,1%) випадках (рис. 7).

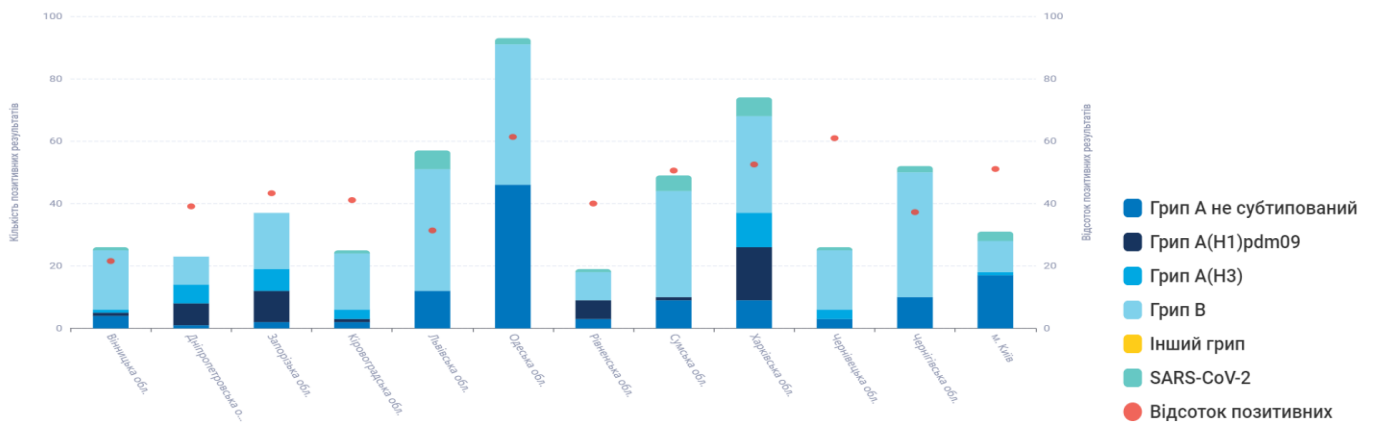


Рис. 7. Результати обстеження осіб із ГПЗ і частка отриманих позитивних результатів на грип та ГРВІ з початку епідемічного сезону 2024/2025 (станом на 13 тиждень 2025 року)

2. Дозорний епідгляд за тяжкою гострою респіраторною інфекцією

За інформацією, що надали 20 дозорних лікарень, упродовж звітного тижня зареєстровано 255 пацієнтів, клінічний стан яких підлягав визначенню випадку ТГРІ, із них 109 (42,7%) – діти віком до 17 років.

Пропорційний внесок ТГРІ до показника госпіталізації з усіх причин становить 4,4%.

В дозорній лікарні міста Одеса зареєстровано 2 летальних випадка, за результатами лабораторних досліджень визначено фрагменти РНК вірусів грипу типу А не субтипований.

З-поміж 255 випадків ТГРІ у 91 (35,7%) пацієнтів було взято зразки матеріалів для тестування методом ПЛР на респіраторну групу інфекцій. За результатами лабораторного дослідження 79 зразків матеріалів у 44 (55,7%) випадках отримано позитивні результати (табл. 8).

При дослідженні зразків матеріалів на респіраторну групу інфекцій визначено фрагменти РНК RS-вірусів по одному випадку в містах Кропивницький, Запоріжжя, Львів та в одному випадку визначено фрагменти РНК метапневмовірусів в місті Вінниця.

Позитивні знахідки на визначення фрагментів РНК вірусів грипу виявилися у 11 дозорних містах (табл. 7).

Таблиця 7. Етіологічна структура вірусів грипу в розподілі дозорних міст за 13 тиждень 2025 року.

Область	Визначено віруси грипу					
	всього	вірусів грипу типу А	А не субтипований	Грип А(H1)pdm09	Грип А(H3)	В
Вінниця	1	1		1		
Дніпро	5	2	2			3
Запоріжжя	3	1		1		2
Кропивницький	5	2			2	3
Київ	3	2	2			1
Львів	3	2		1	1	1
Рівне	7	3	3			4
Суми	3	0				3
Харків	2	0				2
Чернівці	2	2	1		1	
Чернігів	1	0				1
Україна	35	15	8	3	4	20

З початку епідемічного сезону з-поміж 5 091 пацієнта, клінічний стан яких відповідає ТГРІ, лабораторно досліджено 1 805 (35,5%) зразків матеріалів. Отримано позитивні результати на віруси респіраторної групи інфекцій в 958 (53,1%) випадках (рис.8).

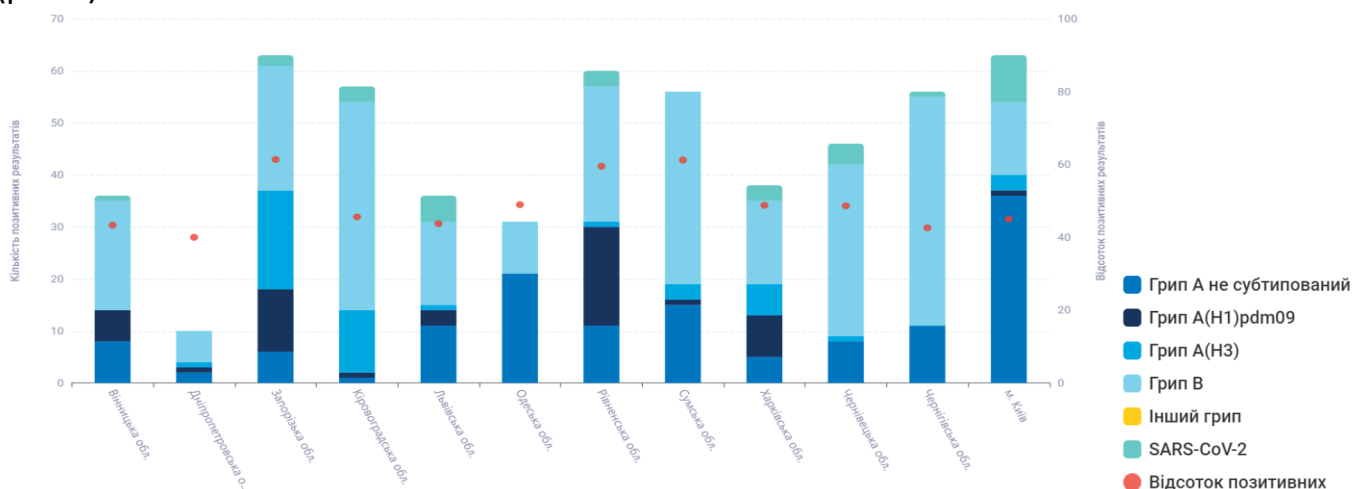


Рис. 8. Результати обстеження осіб із ТГРІ і частка отриманих позитивних результатів на грип та ГРВІ з початку епідемічного сезону 2024/2025 (станом на 13 тиждень 2025 року)

Таблиця 8. Результати досліджень зразків матеріалів із дозорних джерел за 13 тиждень 2025 року

Показники	Звітний тиждень		Всього за звітний тиждень	Сезон 2024/2025		Всього від початку сезону
	ГПЗ	ТГРІ		ГПЗ	ТГРІ	
Кількість досліджених зразків матеріалу	64	79	143	1855	1805	3 660
Кількість позитивних зразків, абс.знач. (%)	29 45,3%	44 55,7%	73 51%	836 45,1%	958 53,1%	1 794 49%
Кількість вірусів грипу, % від числа позитивних	19 65,5%	35 79,5%	54 74%	484 57,9%	521 54,4%	1005 56%
А, всього	4	15	19	193	234	427
А не субтиповані	3	8	11	118	135	253
А(Н1)рdm09	0	3	3	43	52	95
А(Н3)	1	4	5	32	47	79
В	15	20	35	291	287	578
Інші віруси респіраторної групи інфекцій, % від числа позитивних	11 37,9%	9 20,5%	20 27,4%	353 42,2%	438 45,7%	791 44,1%
Парагрип	1	0	1	51	42	93
Аденовіруси	3	3	6	61	148	209
RS-віруси	3	3	6	43	78	121
Риновіруси	3	1	4	114	108	222
Бокавіруси	0	0	0	7	3	10
Коронавіруси OC43, 229E, NL63, HKU1	0	0	0	26	7	33
Метапневмовіруси	0	1	1	18	14	32
SARS-CoV-2	0	1	1	28	31	59
Інші респіраторні збудники	1	0	1	5	7	12